

Debrecen Megyei Jogú Város Városi Szociális Szolgálat

Foglalkoztatási szakmai program



2024.

Tartalomjegyzék

I. Általános rész.....	3
II. Jogszabályi háttér	4
III. A foglalkoztatási szakmai program célja, összhangja az intézmény szakmai programjával.....	4
IV. A tevékenység dokumentálása	5
V. A feladatellátás rendszeressége	6
VI. A fejlesztő foglalkoztatás díjazása	6
VII. A tevékenységekhez kapcsolódó személyi és tárgyi feltételek	6
VIII. Más szolgáltatókkal, intézményekkel való együttműködés	9
IX. Az ellátandó célcsoport.....	10
X. Az ellátottak bemutatása	10
XI. A fejlesztő foglalkoztatás formái	14
XII. Munkafolyamatok betanítására vonatkozó fejlesztő program	18
XIII. Fejlesztő foglalkoztatás finanszírozása	19
XIV. A fejlesztő foglalkozás keretében végzett tevékenységek, előállított termékek	20
XV. A fejlesztő foglalkoztatásban részt vevő személyek munkavégzés terén történő továbbképzési lehetőségei.....	25
XVI. Az előállított termék, illetve szolgáltatás leírása.....	27
XVII. A fejlesztő foglalkoztatásról szóló tájékoztatás helyi módja.....	37
XVIII. Záró rendelkezés.....	38
Záradék.....	38
1. melléklet Munkaszerződés tervezet.....	39
2. melléklet Fejlesztési szerződés tervezet	41
3. melléklet Jelenléti ív.....	46
4. melléklet Havi feladatmutató összesítő.....	47
5. melléklet Hó végi összesítő.....	48

I. Általános rész

1. A fejlesztő foglalkoztatást végző intézmény elnevezése:

Debrecen Megyei Jogú Város Városi Szociális Szolgálat

2. A fejlesztő foglalkoztatást végző intézmény székhelye:

4032 Debrecen, Pallagi út 9. sz.

3. A fejlesztő foglalkoztató intézményt fenntartó szerv neve és székhelye:

Debrecen Megyei Jogú Város Önkormányzata
4024 Debrecen, Piac u. 20. sz.

4. A fejlesztő foglalkoztató intézményt irányító szerv neve, székhelye:

Debrecen Megyei Jogú Város Önkormányzata Közgyűlése
4024 Debrecen, Piac u. 20. sz.

5. A fejlesztő foglalkoztató intézmény alapító okiratát

a Debrecen Megyei Jogú Város Önkormányzata Közgyűlése a 115/2024.
(V. 23.) határozatával fogadta el.

6. A fejlesztő foglalkoztató intézményben végzett fejlesztő foglalkoztatás engedélyezője:

Hajdú-Bihar Vármegyei Kormányhivatal
4025 Debrecen, Erzsébet u. 27. sz.

7. A fejlesztő foglalkoztató intézmény által megvalósított fejlesztő foglalkoztatási forma:

Szt. szerinti fejlesztési jogviszony
Mt. szerinti fejlesztő foglalkoztatás (határozott idejű munkaviszony)

A Debrecen Megyei Jogú Város Városi Szociális Szolgálatnál jelenleg a fejlesztő foglalkoztatásban részt vevők Szt. szerinti fejlesztési jogviszonyban keretében foglalkoztatottak.

8. A fejlesztő foglalkoztatás telephelyei:

Újkerti Gondozó Szolgálat

Fogyatékos Személyek Ifjúság Utcai Nappali Intézménye

4027 Debrecen, Ifjúság u. 2. sz.

foglalkoztatható személyek száma: 35 fő

foglalkoztatásban résztvevők száma: 19 fő

Újkerti Gondozó Szolgálat

Fogyatékos Személyek Mester Utcai Nappali Intézménye

4026 Debrecen, Mester u. 22. sz.

foglalkoztatható személyek száma: 5 fő

foglalkoztatásban résztvevők száma: 5 fő

II. Jogszabályi háttér

- a szociális igazgatásról és szociális ellátásokról szóló **1993. évi III. törvény** (a továbbiakban: Szt.)
- a munka törvénykönyvéről szóló **2012. évi I. törvény** (a továbbiakban: Mt.)
- a személyes gondoskodást nyújtó szociális intézmények szakmai feladatairól és működésük feltételeiről szóló **1/2000. (1. 7.) SzCsM** rendelet
- a munkahelyek munkavédelmi követelményeinek minimális szintjéről szóló **3/2002. (II. 8.) SzCsM–EüM együttes rendelet**
- a szociális, gyermekjóléti és gyermekvédelmi szolgáltatók, intézmények és hálózatok hatósági nyilvántartásáról és ellenőrzéséről szóló **369/2013. (X. 24.) Korm. rendelet**
- a szociális, gyermekjóléti és gyermekvédelmi igénybevevői nyilvántartásról és az országos jelentési rendszerről szóló **415/2015. (XII. 23.) Korm. rendelet**
- a támogató szolgáltatás és a közösségi ellátások finanszírozásának rendjéről szóló **191/2008. (VII. 30.) Korm. rendelet**

III. A foglalkoztatási szakmai program célja, összhangja az intézmény szakmai programjával

A foglalkoztatási szakmai program célja:

Az intézményben folyó fejlesztő foglalkoztatás formáinak és az abban résztvevőknek, munkatevékenységeiknek, a szakmai és tárgyi feltételeknek, az előállított termék, illetve szolgáltatás értékesítési tervének, a fejlesztő foglalkoztatásban résztvevő személyek munkavégzés terén történő továbblépéséhez biztosított lehetőségeknek a meghatározása.

A fejlesztő foglalkoztatás célja:

A fejlesztési, illetve rehabilitációs tervben, egyéni foglalkoztatási tervben foglaltak szerint az egyén egészségi állapotának, korának, fizikai és mentális állapotának megfelelő fejlesztési és foglalkoztatási szolgáltatás biztosítása útján, az egyén felkészítése az önálló munkavégzésre vagy a nyílt munkaerőpiacon történő elhelyezkedésre. Fejlesztési foglalkoztatás további célja az igénybe vevők lelki és fizikai egészségvédelme, pszichomotoros képességének, készségeinek fejlesztése és szinten tartása, lehetőség szerinti optimális fizikai, mentális és kognitív képesség megtartása.

A Városi Szociális Szolgálat két, fogyatékos személyek nappali ellátását biztosító intézményében ellátottak számára nyújtja a szolgáltatást.

A fejlesztő foglalkoztatás fejlesztési jogviszonyban történik. Fejlesztő foglalkoztatás keretében olyan feladatokat végez a foglalkoztatott, amelyet egészségi állapota és szellemi képességei alapján tartósan és folyamatosan képes ellátni.

A fejlesztő foglalkoztatás időbeosztását az előre elkészített munkaidő beosztás tartalmazza, mely előző hónap 20-áig a foglalkoztatottnak átadásra kerül. A foglalkoztatás időtartama a szakvélemény alapján napi 4 óra, amelyért fejlesztési óradíjat kapnak.

A fejlesztő foglalkoztatásból származó bevétel a foglalkoztatott részére biztosít jövedelmet, mely a foglalkoztatott és családja megélhetését könnyíti meg.

A fejlesztő foglalkoztatás helye:

A foglalkoztatási szakmai program az alábbi intézményegységekre terjed ki:

- Fogyatékos Személyek Ifjúság Utcai Nappali Intézménye (Debrecen, Ifjúság u. 2. sz.)
- Fogyatékos Személyek Mester Utcai Nappali Intézménye (Debrecen, Mester u. 22. sz.)

A fejlesztő foglalkoztatás szakmai programjának illeszkedése az intézmény szakmai programjához:

A fejlesztő foglalkoztatás céljai szoros összhangban vannak az integrált intézmény szakmai programjával, hiszen a cél közös: a szolgáltatást igénybe vevők lelki és fizikai egészségvédelme, pszichomotoros képességének, készségeinek fejlesztése és szinten tartása, lehetőség szerinti optimális fizikai, mentális és kognitív képesség megtartása.

Az intézmény szakmai programjának szerves részét képezi a fejlesztő foglalkoztatás.

A nyitvatartás és a napirend igazodik a fejlesztő foglalkoztatásban dolgozó ellátottak munkaidejéhez.

A fejlesztő foglalkoztatásban részt vevő ellátottak az intézmény által biztosított szolgáltatásokat kivétel nélkül igénybe tudják venni, mivel számukra az egyéb foglalkozások ütemezése munkaidőn kívüli történik.

Az intézmény által rendezett programok szervezése is igazodik a munkaidőhöz, így e tevékenységek többnyire a délután folyamán zajlanak.

IV. A tevékenység dokumentálása

A fejlesztési szerződés megkötését követően szükséges nyilvántartásba venni a foglalkoztatott személyes adatait a 2. számú mellékleten, ezen adatok a KENYSZI rendszerbe és az intézmény elektronikus számlázó és nyilvántartó rendszerébe is rögzítésre kerülnek. A tevékenység dokumentálása a fogyatékos személyek fejlesztő foglalkoztatására vonatkozó igénybevételi napló naponkénti vezetésével történik.

A tevékenység dokumentálása a Szociális Ágazati Portálon közzétett látogatási és eseménynapló naponkénti vezetésével történik. A dokumentációt foglalkoztatottanként vezeti a fogyatékos személyek nappali ellátásában dolgozó terápiás munkatárs, mely tartalmazza a dátumot, a telephely nevét, foglalkoztatott nevét, foglalkoztatás óraszámát. Tárgyhónap végén egy összesítő lap készül, mely tartalmazza a foglalkoztatottak és a foglalkoztatási napok számát.

Fejlesztő foglalkoztatás esetében a meglévő nappali jogviszony és alkalmassági vizsgálat együttes javaslat alapján vonható be az ellátott.

A fejlesztésbe bevont ellátottal fejlesztési szerződés kerül megkötésre, adatvédelmi nyilatkozat kerül aláírásra, majd 1 hónapon belül Egyéni foglalkoztatási terv készül.

A fejlesztő foglalkoztatásban résztvevő foglalkoztatott személy egészségi, fizikai, mentális állapotának, készségeinek, jártasságainak, munkavégző képességének értékelése a foglalkoztatási rehabilitációs anamnézisben leírt egyéni foglalkoztatási terv figyelembevételével zajlik. A foglalkoztatott a tevékenységben alkalmazza megszerezett tudást, annak elsajátítása és fejlesztése a foglalkoztatási tervben megfogalmazott célok, (feladatokra, tevékenységekre lebontva) időbeosztás szerint éves szinten, a segítő által a tervben megvalósítást segítő módszerek figyelembevételével. A foglalkoztatási terv felülvizsgálata évente történik, mely alapján a foglalkoztatott a javasolt munkakört ellátja, a meghatározott tevékenységeket végzi, az előre elkészített időbeosztás és munkaidő szerint.

A Fejlesztési szerződés tervezet a Foglalkoztatási Szakmai Program mellékletét képezi.

Fejlesztő foglalkoztatásban foglalkoztatottak előző hónap 20-áig tájékoztatást kapnak az aktuális havi foglalkoztatási munkanapokról és időbeosztásról, melyet aláírásukkal tudomásul vesznek. A foglalkoztatás időtartama a szakvélemény alapján napi 4 óra, a munkavégzés foglalkoztatási napokon (8-12-ig történik).

A fejlesztő foglalkoztatásban az adott telephely havonta vezeti a jelenléti ívet, havi feladatmutatót és hóvégi összesítőt.

V. A feladatellátás rendszeressége

A fejlesztő foglalkoztatás időbeosztását az előre elkészített munkaidő beosztás tartalmazza, mely előző hónap 20-áig az ellátottaknak átadásra kerül. A foglalkoztatás időtartama a szakvélemény alapján napi 4 óra.

A fogyatékos személyek nappali ellátását igénybe vevő ellátottak részére a fejlesztő foglalkoztatásban a munkavégzés foglalkoztatási napokon, a fejlesztési szerződésben foglaltak szerint 8⁰⁰-12⁰⁰-ig történik.

A munkavégzés helye:

- Debrecen Megyei Jogú Város Városi Szociális Szolgálat Újkerti Gondozó Szolgálat Fogyatékos Személyek Ifjúság Utcai Nappali Intézménye
4027 Debrecen, Ifjúság u. 2.
- Debrecen Megyei Jogú Város Városi Szociális Szolgálat Újkerti Gondozó Szolgálat Fogyatékos Személyek Mester Utcai Nappali Intézménye
4026 Debrecen, Mester u. 22.

VI. A fejlesztő foglalkoztatás díjazása

A fejlesztő foglalkoztatás keretében munkavégzésért a foglalkoztatott részére járó fejlesztési foglalkoztatási óradíj havonta utólag kerül elszámolásra és kifizetésre, tárgyhónapot követő hónap 10. napjáig, banki átutalással a megadott folyószámlára. A foglalkoztatottaknak rendszeres és folyamatos munkalehetőséget biztosít.

A fejlesztési foglalkoztatási óradíj összege: 460 Ft/óra.

A fejlesztő foglalkoztatásban fejlesztési foglalkoztatási óradíj összesítő, a jelenléti ív és a készített kimutatás alapján, mely tartalmazza a ledolgozott órák számát kifizetésre kerül a foglalkoztatottaknak az adott havi fejlesztési munkadíj, melyről bérjegyzék készül.

VII. A tevékenységekhez kapcsolódó személyi és tárgyi feltételek

A fejlesztő foglalkoztatás tárgyi feltételei

Az intézmény telephelyein a foglalkoztatókban kialakított munkahelyi környezet világos, szellőztethető, a hatályos munkavédelmi és tűzrendészeti, valamint a higiéniai előírásoknak megfelelő.

Az Ifjúság u. 2. szám alatti telephelyen:

A foglalkoztatás 2 egyenként 39 m² alapterületű helyiségben, illetve az ebédlőben történik,

- a munkahelyi környezet világos, szellőztethető,
- az épületben nemek szerinti mellékhelyiség biztosított,
- lehetőség van nemek szerinti folyóvízes kézmosásra,
- a munkavégzéshez biztosítjuk a megfelelő munkaeszközöket, szükség szerint munkaruházatot,
- az elsősegélynyújtásra kijelölt személy biztosított,
- a szabadtéri területen dolgozók a veszélytől, biológiai kóroki tényezőktől, lehulló tárgytól, zajtól, gőztől, gáztól, illetve portól védettek,
- az ebédlőben lehetőség van az évszaknak megfelelő védőital kulturált elfogyasztására és rövid pihenésre is,
- minden foglalkoztatott a munkába állás, illetve új technika bevezetése előtt munkavédelmi, balesetvédelmi és tűzvédelmi oktatáson vesz kötelezően részt, melyet évente megismétlünk,
- 3 db 1,8 m x 0,6 m asztal, 3 db 1,5 m x 0,5 m asztal, 24 db szék és 1 db 1,5 m x 0,7 m asztal mellett végzik a fiatalok mindennapi munkájukat. Továbbá beépített szekrény áll rendelkezésre, melyben a szerszámokat, eszközöket tárolják. Főleg textilmunkát és kézimunkát, textilképeket készítenek, szövőszéken szőnek a fiatalok. Továbbá üveget festenek, agyag- és gipsztárgyakat készítenek, gyöngyöt fűznek, fonott kosarakat, tárolókat állítanak elő. Szolgáltatást is végeznek, takarítási, kertészeti és parkgondozási feladatokat látnak el. Rendelkezésre álló eszközök és berendezések: szövőszékek, gipsz öntőformák, stencilsablonok, festőkeretek, feszítőkarmok, gyöngyszövő keret, óraszerkezetek, óralapok.

Az Ifjúság utcai telephely 2023-ban a TOP pályázat által felújításra került, így a legmodernebb eszközökkel és bútorokkal felszerelt. Megújult, modern teljeskörűen akadálymentes környezet biztosított, a korszerű épülethez tágas udvar is tartozik, ahol hamarosan beépítésre kerül a nagykorú ellátottak részére játszópark fitness eszközökkel, illetve több kerti pad is kihelyezésre kerül az udvaron.

A munkavégzéshez szükséges feltételek is biztosítottak új bútorokkal, több tárolóhellyel, az udvaron kihelyezett külső tároló konténerrel. A fejlesztő foglalkoztatás helyszínét 2 foglalkoztató terem adja, melyekben égető kemence szövőszék és vágógép is található.

A telephely zöld területének rendben tartása fejlesztő foglalkoztatás keretén belül valósul meg.

A Mester utca 22. szám alatti telephelyen:

A foglalkoztatás egy 40 m² helyiségben, illetve az ebédlőben történik,

- a munkahelyi környezet világos, szellőztethető,
- az épületben nemek szerinti mellékhelyiség biztosított,
- lehetőség van nemek szerinti folyóvízes kézmosásra,
- a munkavégzéshez biztosítjuk a megfelelő munkaeszközöket, szükség szerint munkaruházatot,
- az elsősegélynyújtásra kijelölt személy biztosított,
- a szabadtéri területen dolgozók a veszélytől, biológiai kóroki tényezőktől, lehulló tárgytól, zajtól, gőztől, gáztól, illetve portól védettek,
- az ebédlőben lehetőség van az évszaknak megfelelő védőital kulturált elfogyasztására és rövid pihenésre is,

- ezen a telephelyen borítékot, fonott kosarakat, tárolókat, dísztasakokat készítenek, konyhai kisegítő tevékenységet és általános épülettakarítást végeznek a fiatalok. Rendelkezésre álló eszközök: boríték- és tépőtömb-ablaklemezek, seprű, lapát, vödör, tisztító- és takarítószer.

Az intézmények tömegközlekedési eszközzel könnyen megközelíthetők. Építészeti megoldások teszik lehetővé az akadálymentességet, melynek az épület úgy megközelíthetőség, mint használhatóság szempontjából eleget tesz. A foglalkoztató helyiségekben kialakított környezet megfelel a foglalkoztatás céljának. A foglalkoztató berendezése a fogyatékkal élő ellátottak igényei szerint lett kialakítva

Munkavédelemmel kapcsolatos szabályozások:

- Minden foglalkoztatott a munkába állás, illetve új technika bevezetése előtt munkavédelmi, balesetvédelmi és tűzvédelmi oktatáson vesz kötelezően részt, melyet évente megismétlünk.
- A munkavégzéshez beszerzett alapanyagok között nincs egészségre ártalmas káros vagy veszélyes anyag, ezért nincs szükség veszélyeshulladék-tároló biztosítására.
- Az elsősegély nyújtásra kijelölt személy biztosított.

A fejlesztő foglalkoztatásban résztvevőknek:

- El kell sajátítania a munkavégzéshez szükséges, az egészséget nem veszélyeztető és biztonságos munkavégzéshez szükséges elméleti és gyakorlati ismereteket.
- Meg kell ismernie a vonatkozó szabályokat és információkat.
- Ismernie kell a használandó munkaeszközök kezelési szabályait, működését, a baleseti veszélyeket, a baleset megelőzésének módját, valamint.
- Ismernie kell a védőeszközöket és azok alkalmazását.

A fejlesztő foglalkoztatás személyi feltételei

2023. december 31-én a fejlesztő foglalkoztatásban résztvevők száma 24 fő.

A fejlesztő foglalkoztatás engedélyezett szakmai létszáma 2 fő segítő.

2023. december 31-i állapot szerint a betöltött szakmai létszám 2 fő segítő, melyből 1 fő segítő pályázat terhére van foglalkoztatva.

A fejlesztő foglalkoztatásban 2 fő segítő működik közre, az Ifjúság utcai telephelyen 1,5 fő, a Mester utcai telephelyen 0,5 fő.

1.számú táblázat

Telephely	Segítő (fő)	Foglalkoztatottak száma (fő)
Debrecen, Ifjúság u. 2.	1,5	19
Debrecen, Mester u. 22.	0,5	5
Összesen:	2	24

A segítő feladata

A segítő irányítja, segíti a rábízott csoport munkáját. Ő a munkacsoport felelős vezetője. Munkáját közvetlenül a telephely vezetésével megbízott munkatárs irányításával végzi.

Feladata:

- a foglalkoztatás irányítása, - az abban való aktív részvétel - a munkacsoportban dolgozók munkavégzésének segítése, összehangolása, tevékenységük folyamatos ellenőrzése, értékelése,
- szervezi a munkavégzést, megtervezi a napi tevékenységet,
- koordinálja a szükséges anyagok beszerzését,
- segíti a jelenléti ív vezetését,
- termékkalkuláció készítése,
- részt vesz az Egyéni *Foglalkoztatási terv* kialakításában és értékelésében,
- a manuális tevékenység esetén ötleteivel gazdagítja az előállított termékek választékát,
- gondoskodik a munkavédelmi és balesetvédelmi előírások betartásáról,
- a munkavégzés során fenntartja a foglalkoztatottak motivációját, részükre mentális, segítő szolgáltatásokat nyújt,
- tanácsaival, példamutatásával elősegíti a foglalkoztatott személy fejlődését az adott munkaterületen,
- szakmai tudását folyamatosan frissíti, karbantartja, továbbképzéseken vesz részt,
- szakmai megbeszéléseken aktívan közreműködik

Az alábbi táblázat a csoportokat vezető segítők képesítését mutatja:

2.számú táblázat

Megnevezés	Képzettség
Árváné Berecz Erika	gyógypedagógiai asszisztens
Baranyi- Kovács Ágnes Barbara	szociális gondozó és ápoló
Mikhárdi-Szabó Mónika	gyógypedagógiai segítő

A helyettesítés rendje

A munkacsoportot irányító segítő helyettesítéséről a telephely vezetésével megbízott munkatárs gondoskodik.

VIII. Más szolgáltatókkal, intézményekkel való együttműködés

Fontosnak tartjuk más szervezetekkel, intézményekkel, cégekkel való partnerségi kapcsolatok kialakítását és azok fenntartását, amelyekkel az együttműködés a foglalkoztatás szempontjából hasznos és eredményes. Az elkészült termékek helyi megrendezésű programokon, vásárokon, nyílt napokon árusításra kerülnek. A foglalkoztatási anyag beszerzés kapcsán több céggel is állunk szerződéses kapcsolatban.

Beszerzés kapcsán az alábbi szolgáltatókkal működik együtt az intézmény:

- Medvés Nagykereskedés
- Tip-Rop '92 Kft.
- Ventmax Kft.
- 3V Pannónia kereskedelmi Kft.
- Ildesign Kreatív Hobby Labor

Az előállított termékek értékesítési területe:

- Adventi vásár, - karácsonyi vásár
- Kézműves vásárok

- Az intézmény telephelyén az intézmény dolgozói, magánszemélyek

IX. Az ellátandó célcsoport

Fejlesztő foglalkoztatás a Városi Szociális Szolgálat Ifjúság utcai és Mester utcai telephelyein fogyatékos személyek nappali ellátását igénybe vevő, fogyatékossgal élők számára biztosított akik:

- a 16. életévüket betöltötték,
- nem érték el a rájuk irányadó öregségi nyugdíjkorhatárt,
- más keresőtevékenységet nem végeznek,
- foglalkozás-egészségügyi orvos szerint munkaviszonyban nem foglalkoztathatók.

X. Az ellátottak bemutatása

A fejlesztő foglalkoztatásban résztvevők különböző szempontok szerinti megoszlása

A fejlesztő foglalkoztatásban enyhe és középsúlyos, illetve halmozottan sérült, az intézmény nappali ellátását igénybe vevő személyek számára biztosított a foglalkoztatási lehetőség.

Az ellátottak munkavégző képességét befolyásolja fogyatékossguk mértéke, pszichés terheltségük, illetve aktuális mentális, egészségi, fizikai állapotuk.

Általánosságban azonban munkavégző képességüket az alábbiak jellemzik:

- enyhe vagy enyhe-középsúlyos határesetű értelmi fogyatékos ellátottak: a feladatokat rövid idő alatt megértik, önállóan is tudnak dolgozni, kevés felügyeletet igényelnek,
- középsúlyos értelmi fogyatékos ellátottak: a feladatokat rövid idő alatt megértik, kevesebb irányítást, de gyakori ellenőrzést, felügyeletet igényelnek,
- halmozottan sérült ellátottak: munkavégzésük lassú, pontatlan, gyakori ismétlést és segítséget igényelnek.

Foglalkoztatási forma és telephely szerint

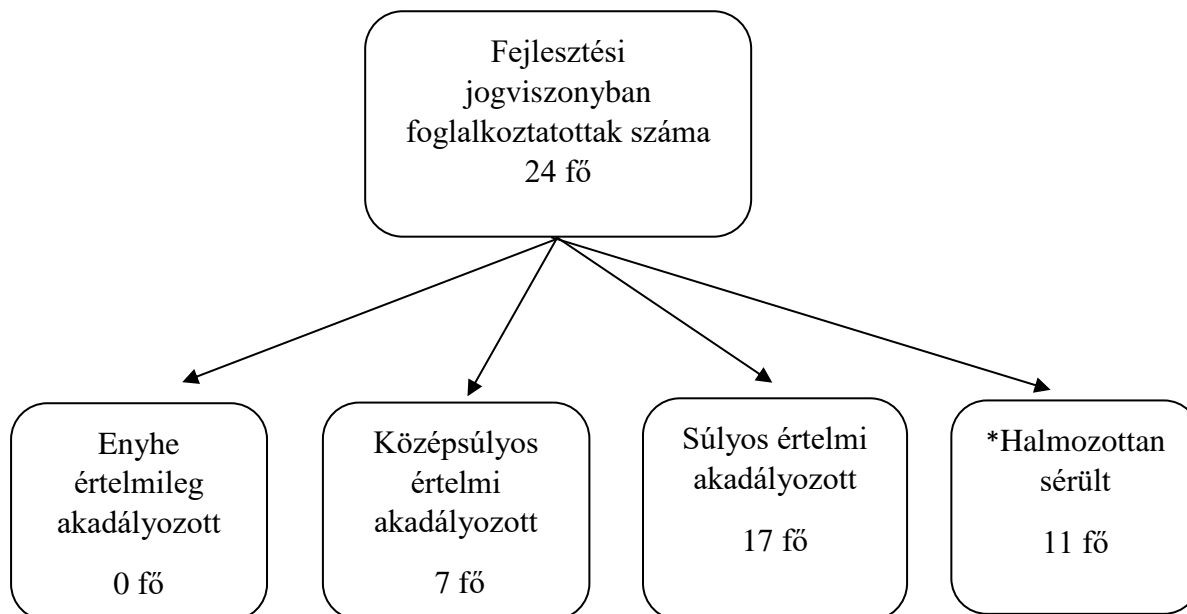
A fejlesztő foglalkoztatásban részt vevők engedélyezett számának foglalkoztatási forma szerinti, illetve telephelyenkénti megoszlása

3.számú táblázat

	Mt. szerinti munkaviszonyban történő foglalkoztatás	Fejlesztő jogviszonyban történő foglalkoztatás
	Engedélyezett létszám	Engedélyezett létszám
Mester u. 22. sz. nappali ellátás	—	5 fő
Ifjúság u. 2. sz. nappali ellátás	5 fő	30 fő

Sérültségi fok szerint

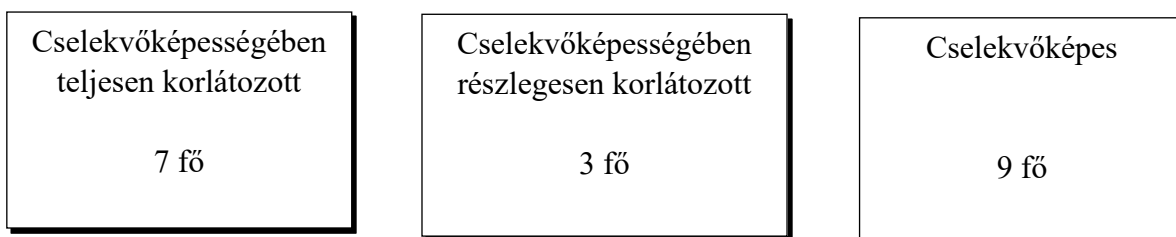
A fejlesztési jogviszonyban foglalkoztatottak sérültségi fok szerinti megoszlása
2023. december 31-ei állapot szerint.



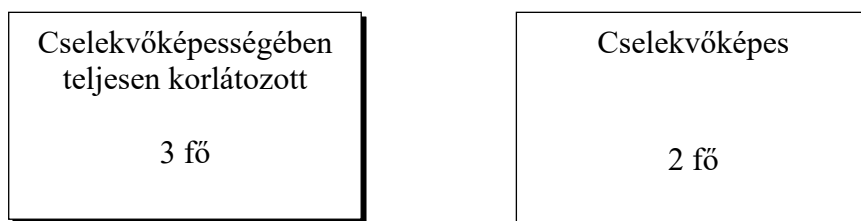
A 24 fő foglalkoztatott ellátott közül 11 fő halmozottan sérült (2 fő értelmi-mozgás, 3 fő értelmi-hallás, 5 fő értelmi-látás, 1 fő értelmi-beszéd fogyatékos).

Cselekvőképesség szerint

A fejlesztő foglalkoztatottak megoszlása cselekvőképesség tekintetében:
Ifjúság utca



Mester utca



A Városi Szociális Szolgálatnál fejlesztési jogviszonyban foglalkoztatottak kor és nem szerinti megoszlása a 2023. december 31-ei állapotnak megfelelően

4. számú táblázat

Mester utca

18-39 éves		40-59 éves		60-64 éves		65-69 éves		összesen:
férfi	nő	férfi	nő	férfi	nő	férfi	nő	
0	0	3	2	0	0	0	0	5

5. számú táblázat

Ifjúság utca

18-39 éves		40-59 éves		60-64 éves		65-69 éves		összesen:
férfi	nő	férfi	nő	férfi	nő	férfi	nő	
5	3	3	7	0	1	0	0	19

A Városi Szociális Szolgálatnál fejlesztési jogviszonyban foglalkoztatottak jövedelmi helyzet szerinti megoszlása a 2023. december 31-ei állapotnak megfelelően

6. számú táblázat

Mester utca

Jövedelem határ (Ft)	Fejlesztő foglalkoztatás (fő)
0 Ft	-
28 500-ig	-
34 200-ig	-
37 050-ig	-
42 750-ig	-
57 000-ig	-
71 250-ig	-
85 500-ig	1
99 750-ig	-
114 000-ig	-
114 001-től	4
összesen:	5

A Mester utcai foglalkoztatottak törvényes képviselőinek 80 %-a a szociális vetítési alap négyszeresét meghaladó jövedelemmel rendelkezik, így az intézményi térítési díjjal azonos összegű személyi térítési díjat fizeti meg.

7. számú táblázat

Ifjúság utca

Jövedelem határ (Ft)	Fejlesztő foglalkoztatás (fő)
0 Ft	-
28 500-ig	-
34 200-ig	-
37 050-ig	-
42 750-ig	-
57 000-ig	1
71 250-ig	-
85 500-ig	2
99 750-ig	1
114 000-ig	3
114 001-től	12
összesen:	19

Az Ifjúság utcai foglalkoztatottak törvényes képviselőinek 63,16 %-a a szociális vetítési alap négyszeresét meghaladó jövedelemmel rendelkezik, így az intézményi térítési díjjal azonos összegű személyi térítési díjat fizeti meg.

Fejlesztési jogviszonyban foglalkoztatottak sérültség foka szerinti megoszlása a
2023. december 31-i állapotnak megfelelően

8. számú táblázat

Mester utca

Enyhe		Középsúlyos		Súlyos		Ebből halmozottan fogyatékos személy		Összesen: (fő)
férfi	nő	férfi	nő	férfi	nő	férfi	nő	
0	0	1	2	2	0	3	0	5

9. számú táblázat

Ifjúság utca

Enyhe		Középsúlyos		Súlyos		Ebből halmozottan fogyatékos személy		Összesen: (fő)
férfi	nő	férfi	nő	férfi	nő	férfi	nő	
0	0	3	1	5	10	1	7	19

Fejlesztési jogviszonyban foglalkoztatottak lakókörnyezet szerinti megoszlása a

2023. december 31-i állapotnak megfelelően

10.számú táblázat

Mester utca

Lakókörnyezet	Fogyatékos személyek (fő)
Családi házas övezetben élők	2
Lakótelepi övezetben élők	3
Összesen:	5

11.számú táblázat

Ifjúság utca

Lakókörnyezet	Fogyatékos személyek (fő)
Családi házas övezetben élők	14
Lakótelepi övezetben élők	5
Összesen:	19

Fejlesztési jogviszonyban foglalkoztatottak iskolai végzettség szerinti megoszlása a
2023. december 31-i állapotnak megfelelően

12. számú táblázat

Mester utca

Iskolai végzettség	Fogyatékos személyek(fő)
Befejezetlen alapfokú	-
Befejezett alapfokú	5
Középfokú érettségi nélkül	-
Felsőfokú	-
Összesen:	5

13. számú táblázat

Ifjúság utca

Iskolai végzettség	Fogyatékos személyek(fő)
Befejezetlen alapfokú	-
Befejezett alapfokú	19
Középfokú érettségi nélkül	-
Felsőfokú	-
Összesen:	19

A foglalkoztatottak közül a többség családi házas övezetben él, mindenki rendelkezik befejezett alapfokú iskolai végzettséggel.

A ténylegesen foglalkoztatottak 62,5 %-a 40 és 59 év közötti, többsége nő.

XI. A fejlesztő foglalkoztatás formái

Az intézménnyel jogviszonyban álló, a fogyatékos személyek nappali ellátását igénybe vevő személyek fejlesztő foglalkoztatása a Foglalkoztatási szakmai program alapján – az egyéni foglalkoztatási tervben foglaltak szerint, az ellátott meglévő képességeire építve, korának, fizikai és mentális állapotának megfelelően – az Szt. szerinti fejlesztési jogviszony és az Mt.

szerinti foglalkoztatás (határozott idejű munkaviszony) keretében biztosítható. Az intézmény jelenleg csak Szt. szerint biztosít fejlesztő foglalkoztatást.

A fejlesztési jogviszonyban történő foglalkoztatás sokrétű, a személyes igények és képességek, illetve a terápiás szükségletek figyelembevételével a szolgáltatást igénybe vevők számára a legmegfelelőbb tevékenységi formát kell megtalálni, amely a későbbi motiváció szempontjából is indokolt. A foglalkoztatottak számára összetett módon biztosítottak kell lenni a megfelelő fejlesztési és foglalkoztatási szolgáltatásnak, amellyel felkészülhetnek az önálló munkavégzésre vagy akár a nyílt munkaerőpiacon történő munkavégzésre.

A fejlesztő foglalkoztatásba való bekerülés módja, folyamata

A fejlesztő foglalkoztatásba történő bevonás első lépése a foglalkozás-egészségügyi orvos vizsgálata, az intézményvezető által megjelölt munkakörök vonatkozásában.

Amennyiben a foglalkozás-egészségügyi orvos, a Városi Szociális Szolgálat intézményvezetője, mint munkáltató által megjelölt munkakörök valamelyikére alkalmasnak találja az egyént, úgy abban a munkakörben Mt. szerinti jogviszonyban foglalkoztatható.

Amennyiben a foglalkozás-egészségügyi orvos véleménye alapján az érintett személy az intézményvezető által megjelölt egyetlen munkakörben sem alkalmas munkavégzésre, vagy valamely munkakör betöltésére ugyan alkalmas, azonban az intézményvezető megítélése szerint további vizsgálatok szükségesek a megfelelő foglalkoztatási feltételek/körülmények meghatározásához, úgy az intézményvezető felveszi a kapcsolatot az intézmény munka-szakpszichológusával/munka- és szervezet-szakpszichológusával.

A nappali ellátás szolgáltatást igénybe vevő foglalkoztatásáról – amennyiben rendelkezik a jogszabály által előírt szakvéleménnyel, vagy a szükséges alkalmassági vizsgálattal – a szociális intézmény vezetője dönt. Az intézményvezető döntését követően fejlesztési szerződés kerül megkötésre (2. számú melléklet).

Érdekvédelmi lehetőség a 1993.évi III. törvény 94/K.§ szerint.

Abban az esetben, ha a foglalkoztatásban résztvevő személynek bármilyen sérelme keletkezik munkavégzés közben, azt lehetősége van jelezni a munkavégzését segítőnek. Amennyiben szükséges a probléma jelzése továbbításra kerül a terápiás munkatárs, valamint az intézményvezető felé, aki belső vizsgálatot rendelhet el a sérelem kivizsgálására.

Továbbá a fejlesztő foglalkoztatásban résztvevőknek lehetőségük van jogorvoslattal élni az intézményben fogadóórát tartó területileg illetékes ellátottjogi képviselőnél.

Az Ellátottjogi képviselő a székhelyen (Debrecen, Pallagi út 9. sz) minden **hónapban előre egyeztetett napon és időpontban tart fogadóórát**. Elérhetőségi címe és telefonszáma a telephelyen az ellátottak által is jól látható helyen kifüggesztésre került.

Munkanapjain minden ellátott köteles a munkahelyén megjelenni, és a feladatát pontosan, lelkiismeretesen végezni.

Mt. szerinti foglalkoztatás

Mt. szerinti határozott idejű munkaviszonyban történő foglalkoztatás célja az önálló munkavégzést segítő képességek, készségek fenntartása, fejlesztése, új munkafolyamatok megismerése, új szakma elsajátítása, az ellátott felkészítése a nyílt munkaerőpiacon történő munkavégzésre.

Az Mt. szerinti foglalkoztatáshoz foglalkozás-egészségügyi orvosi vizsgálat és javaslat szükséges. A foglalkozás-egészségügyi szakember véleményt ad a munkaköri, szakmai és személyi higiénés alkalmasságról, valamint a munkaköri, szakmai, illetve személyi higiénés alkalmasság orvosi vizsgálatáról és véleményezéséről szóló 33/1998. (VI. 24.) NM rendelet alapján arról, hogy az adott munkakörben az érintett személy alkalmazható-e.

Az Mt. szerinti munkaviszonyban foglalkoztatott munkavállaló – a fiatal munkavállaló kivételével – havi munkaidőkeretben, egyenlőtlen napi munkaidő-beosztással is foglalkoztatható.

A munkaviszony keretében történő fejlesztő foglalkoztatás során a 16. életévét betöltött személy foglalkoztatható. Az Mt. 192. § (2) bekezdésétől eltérően a munkaviszony a fejlesztő foglalkoztatás időtartamára meghosszabbítható. A munkavállaló rendkívüli és több műszakos munkavégzésre, ügyeletre, készenlétre nem vehető igénybe, a napi munkaidő a 8 órát, illetve a heti 40 órát nem haladhatja meg. Ha a munkavállaló napi munkaideje a négy és fél órát meghaladja, részére legalább 30 perc munkaközi szünetet kell biztosítani.

Szt. szerinti fejlesztési jogviszony

A fejlesztési jogviszonyban történő foglalkoztatás célja a szolgáltatást igénybe vevő testi és értelmi képességeinek, valamint a munkavégzéssel összefüggő készségeinek helyreállítása, megőrzése és fejlesztése, továbbá az szolgáltatást igénybe vevő felkészítése az önálló munkavégzésre.

A fejlesztési jogviszony rehabilitációs alkalmassági vizsgálat eredményeképpen kiadott, hatályos, munka-szakpszichológus vagy munka- és szervezet-szakpszichológus, valamint a szociális szolgáltatást biztosító intézmény vezetője együttes javaslata alapján, a fejlesztési szerződés megkötését követő 30 napon belül elkészített egyéni foglalkoztatási tervben foglaltak szerint akkor hozható létre, ha a szolgáltatást igénybe vevő kompetenciái nem érik el az önálló munkavégzéshez szükséges szintet.

Az általános feltételeken túl, fejlesztési jogviszonyban való részvételhez szükséges szakvélemények: *(amennyiben a foglalkoztatni kívánt személy a foglalkozás-egészségügyi orvos javaslata szerint Mt. szerinti jogviszony létesítésére nem alkalmas)*

- a) a foglalkozás-egészségügyi orvos, a munka-szakpszichológus vagy munka- és szervezet-szakpszichológus, valamint a szociális szolgáltatást biztosító intézmény vezetőjének együttes javaslata, vagy
- b) rehabilitációs alkalmassági vizsgálat eredményeképpen kiadott, hatályos, munka-rehabilitációt javasló szakvélemény (2017. április 1-jét megelőzően készített korábbi, de még hatályos szakvélemény).

A munka-szakpszichológus/munka- és szervezet-szakpszichológussal a vizsgálat lefolytatása egyeztetett időpontban történik. A dokumentum kitöltését megelőzően a szakemberek egyeztetésére és véleménycseréjére kerül sor. Ezt követően a szakemberek rögzítik javaslatukat, a „Fejlesztő foglalkoztatás fejlesztési jogviszonyában történő foglalkoztatásra vonatkozó javaslat” nyomtatványon. A végleges együttes javaslatnak konszenzuson szükséges

alapulnia. Amennyiben a szakemberek egyéni javaslata eltér a végső, együttes javaslatban foglaltaktól, azt a „döntés indoklása” részben szükséges megfogalmazni.

A javaslat nem csak a vizsgálatot kezdeményező intézménynél/szolgáltatónál érvényes.

Amennyiben a foglalkoztatásba bevont személy munkahelyet vált, úgy az új munkáltató/foglalkoztató intézmény vezetőjének szükséges döntést hoznia a tekintetben, hogy az érvényes javaslatban foglaltak szerint biztosítani tudja-e a foglalkoztatást. Amennyiben nem, úgy kezdeményezheti a javaslat felülvizsgálatát.

A fejlesztési jogviszony fejlesztési szerződéssel jön létre, amelyet a szolgáltatást igénybe vevő, illetve törvényes képviselője írásban, a fejlesztő foglalkoztatást nyújtó szolgáltató, intézmény vezetőjével köt.

A fejlesztési szerződés tartalmazza:

- a fejlesztő foglalkoztatás keretében végzett tevékenység részletes leírását,
- a fejlesztő foglalkoztatás időbeosztását és helyét azzal, hogy a foglalkoztatás időtartama nem haladhatja meg a napi 6 órát és a heti 30 órát, de az ellátott – az egyéni szükségleteire tekintettel – egyenlőtlen napi munkaidő-beosztással is foglalkoztatható,
- a fejlesztési foglalkoztatási óradíj összegét, amely nem lehet kevesebb a mindenkori kötelező legkisebb órabér 30%-ánál,
- az ellátott szándéknyilatkozatát arra nézve, hogy testi és értelmi képességeihez mérten elvárható módon közreműködik a fejlesztő foglalkoztatásban, és
- a fejlesztő foglalkoztató munkavégzéssel összefüggő kötelezettségeit.

A fejlesztő foglalkoztatás keretében csak olyan feladatot végezhet az ellátott, amelyet egészségi állapota és értelmi képességei alapján tartósan és folyamatosan képes ellátni.

A fejlesztő foglalkoztató köteles folyamatos felügyelet mellett biztosítani – az ellátott speciális szükségleteinek megfelelően – az egészséget nem veszélyeztető és biztonságos munkavégzés személyi, tárgyi, szakmai és műszaki feltételeit.

Az intézményi jogviszony megszűnése esetén a munkaviszony, illetve a fejlesztési jogviszony is megszűnik.

A fejlesztő foglalkoztatásra irányuló munkaviszony vagy fejlesztési jogviszony az Szt. 99/B. § (2) bekezdése szerinti intézményi jogviszony alapján szociális szolgáltatást, ellátást nyújtó intézménnyel, szolgáltatóval, vagy más, a szolgáltatói nyilvántartásba fejlesztő foglalkoztatást nyújtóként bejegyzett szervezettel állhat fenn.

A fejlesztési szerződés megkötését követő 30 napon belül egyéni foglalkoztatási tervet kell készíteni. A foglalkoztatási rehabilitációs anamnézis helyett használható a Lantegi módszer is.

A foglalkoztatási rehabilitációs anamnézist személyes jelenléttel készíti el a segítő munkakörben dolgozó munkatárs, melyet az intézményvezető fogad el, annak megismerését a foglalkoztatott vagy törvényes képviselője aláírásával igazol.

Az egyéni foglalkoztatási terv tartalmazza

- a foglalkoztatott személy fizikai, mentális állapotának, készségeinek, jártasságainak, munkavégző képességének jellemzőit,
- fejlesztési jogviszony esetében az Szt. 99/C. § (4) bekezdés a) pontja szerinti dokumentumokat,
- az ellátásban részesülő állapotának megfelelő foglalkoztatási célokat, feladatokat és azok megvalósításának módszereit,
- a foglalkoztatással kapcsolatos motiváció, mentális támogatás és segítő szolgáltatás módjait
- a foglalkoztatás időtartamát és időbeosztását.

Az egyéni foglalkoztatási terv alapján elért eredményeket a fenti bekezdés szerinti személyek évente értékelik, és szükség esetén módosítják az egyéni foglalkoztatási tervet.

XII. Munkafolyamatok betanítására vonatkozó fejlesztő program

A fejlesztő foglalkoztatásra felkészítő munkafolyamatok betanítására vonatkozó fejlesztő program elemek

Késztermék előállítása, akár önálló munkavégzéssel vagy kis támogatással



A technikai készség szinten történő használata segítségével, részben önálló munkavégzés



Munkafolyamatok elsajátítása, munkafolyamatok gyakorlása
Részfeladatok gyakorlása



Munkafolyamat bemutatása:

- videofilmek megtekintése
- anyagismeret
- eszközhasználat
- kiállítások megtekintése
- vásárok megtekintése
- boltlátogatás
- népi kultúra, hagyományok megismertetése



Munkába állítás:
Munkavédelmi oktatás
Tűzvédelmi oktatás



Foglalkoztatást megelőzően:
Képességek, készségek, érdeklődési kör felmérése, javaslattevél

A fejlesztő foglalkoztatást nyújtó telephely az intézmény nappali ellátását is igénybe vevőnek 30 napon belül egyéni foglalkoztatási tervet készít a telephely szakmai teamje (szociális szolgáltatást biztosító intézményvezető, segítő, foglalkozás egészségügyi orvos, munka-szakpszichológus/munka-és szervezet-szakpszichológus).

A fejlesztő foglalkoztatásba bevont szolgáltatást igénybe vevők számára folyamatosan egyéni és csoportos tréningek kerülnek megszervezésre.

Munkavállalási képesség kialakításának, fejlesztésének programja

A munkavállalás elősegítése céljából kommunikációs, konfliktuskezelő, önismeretet fejlesztő, munkavállalási ismereteket átadó, személyiségfejlesztő foglalkozásokat tervezünk, szervezünk és bonyolítunk le, folyamatosan a célcsoport számára.

Cél: A rehabilitálhatóság meghatározó tényezői többségükben a rehabilitálható személyben rejlenek. A fogyatékoság által határolt életterben is kialakíthatjuk azokat a testi-lelki mechanizmusokat, amelyek lehetővé teszik a fogyatékoságból adódó konfliktusok kompenzálását.

A szolgáltatást igénybe vevőknek különböző képességei, készségei, elképzelései, tervei, céljai vannak.

A felnőtt tartalmas élet feltétele a munkavégzés, mely a megélhetéshez szükséges anyagi javakat és emberi tartást biztosít.

A munkavégzés motiválása

A rendszeres munkavégzés feltétele, hogy a szolgáltatást igénybe vevő kellően érdekelt és motivált legyen arra a tevékenységre, amelynek végeredménye a fejlődését szolgálja.

XIII. Fejlesztő foglalkoztatás finanszírozása

A fejlesztő foglalkoztatási támogatás a központi költségvetésből a szociális intézmény részére a fenntartón keresztül nyújtott támogatás.

E támogatás a foglalkoztatás működtetéséhez vagy fejlesztéséhez használható fel az alábbiak szerint:

- fejlesztési foglalkoztatási díjra,
- bér jellegű kifizetésekre,
- a foglalkoztatáshoz kapcsolódó személyi és dologi kiadásokra,
- valamint tárgyi eszköz-beszerzésekre,
- beruházásra és munkahelyteremtésre fordítható.

FF-043/0-2024 számú finanszírozási szerződés került megkötésre a fejlesztő foglalkoztatás támogatására a Slachta Margit Nemzeti Szociálpolitikai Intézet (a továbbiakban NSZI) és a Debrecen Megyei Jogú Város Önkormányzata között. A szerződés rögzíti az egy feladategységre jutó támogatás összegét, valamint meghatározza a működési támogatás összegére vonatkozó adatokat.

Finanszírozási időszak: 2024. 01. 01. – 2026. 12. 31. közötti időszak.

2024. január 1. napjától 2024. december 31. napjáig terjedő időszakra jóváhagyott feladatmutató: 12 000

Az egy feladategységre jutó támogatás összege 1 643 Ft

AZ NSZI 17 908 476 Ft működési támogatást nyújt.

Az NSZI 2024. évben 4. negyedévre ütemezve folyósítja a működési támogatás összegét.

Évente lehetőség van a támogatási összegből felhalmozási célú átcsoportosításra.

XIV. A fejlesztő foglalkozás keretében végzett tevékenységek, előállított termékek

Intézményünk a fejlesztő foglalkoztatás szervezésekor igyekezett olyan munkacsoportokat szervezni, amelyekben a szolgáltatást igénybe vevők tevékenyen tudnak részt venni, könnyen motiválhatók és a munkavégzésük hozzájárul egyéni képességük fejlesztéséhez, önállóságuk munkavégzéssel történő fenntartásához. A foglalkoztatások szervezésénél tekintettel voltunk továbbá a munkafolyamatok összetettségére, bonyolultságára, egymásra épülésére is.

Fontos szempontnak tartottuk továbbá, hogy olyan tevékenységek szervezésére kerüljön sor, amelyre képesek és alkalmasak az ellátottak, amelyek nem igényelnek speciális szaktudást, ugyanakkor elősegítik a foglalkoztatottak fejlesztését, és továbblépési lehetőséget biztosítanak számukra.

Nem ismeretlen a foglalkoztatottaknak a munkarend, a munkafegyelem és hogy a munkavégzés során meg kell felelni az előírt követelményrendszernek. A tevékenységek kiválasztásakor a korábban meglévő tapasztalatokra is építettünk.

A szolgáltatást igénybe vevők fejlesztő foglalkoztatásba történő bevonását körültekintően végezzük, hiszen a foglalkoztatásba vételt megelőzi

- az ellátott megfigyelése,
- a segítők és terápiás munkatársak részvételével tartott értékelő megbeszélés,
- gyakorlati tapasztalatok nyérése a különböző csoportokban végzett rövid próbamunka során.

A rendszeres munkavégzés – tapasztalataink szerint – hozzájárul és kedvezően befolyásolja az egyén komplex fejlesztését, illetve állapota fenntartását, szinten tartását. A sikeres foglalkoztatást segíti továbbá a terápiás munkatársak, a szociális gondozók és a fejlesztő foglalkoztatásban dolgozók között megvalósuló folyamatos team-munka.

Tevékenységek telephelyenkénti megoszlása

Az Intézmény az alábbi tevékenységek végzésére alakított ki munkacsoportokat:

Fejlesztő foglalkoztatás –Debrecen, Ifjúság utca 2. szám alatti telephelyen

14.számú táblázat

TEÁOR szám	Tevékenység megnevezése
1393	Szőnyeggyártás
2319	Műszaki, egyéb üvegtermék gyártása
8130	Zöldterület-kezelés
1729	Egyéb papír-, kartontermék gyártása

2349	Egyéb kerámiatermék gyártása
1399	Egyéb textiláru gyártása máshová nem sorolt tevékenység
5629	Egyéb vendéglátás
8121	Általános épülettakarítás
9609	Máshová nem sorolt egyéb személyi szolgáltatás
3213	Divatékszer gyártása
3299	Egyéb máshová nem sorolt feldolgozóipari tevékenység
1629	Egyéb fa-, parafatermék, fonott áru gyártása

Fejlesztő foglalkoztatás – Debrecen, Mester u. 22. szám alatti telephelyen

15.számú táblázat

TEÁOR szám	Tevékenység megnevezése
1729	Egyéb papír-, kartontermék gyártása
5629	Egyéb vendéglátás
8121	Általános épülettakarítás
1723	Irodai papíráru gyártása

A foglalkoztatottak tevékenység szerinti megoszlása, telephelyenként

16.számú táblázat

Munkakör	TEÁOR szám	Tevékenység	
		Ifjúság u. 2. sz. nappali ellátás	Mester u. 22. sz. nappali ellátás
Egyéb papír-, kartontermék gyártása	1729	1	3
Szőnyeggyártás	1393	2	–
Egyéb kerámiatermék gyártása	2349	10	–
Műszaki, egyéb üvegtermék gyártása	2319	9	–
Divatékszer gyártása	3213	10	–
Egyéb máshová nem sorolt feldolgozóipari tevékenység	3299	10	–
Egyéb textiláru gyártása, máshová nem sorolt tevékenység	1399	4	–
Egyéb vendéglátás	5629	7	1
Általános épülettakarítás	8121	8	1
Zöldterület-kezelés	8130	8	–
Egyéb fa-, parafatermék, fonott áru gyártása	1629	–	–
Irodai papíráru gyártása	1723	–	–
Máshová nem sorolt egyéb személyi szolgáltatás	9609	3	–
Összesen:		72	5

Egy szolgáltatást igénybe vevőt több TEÁOR számon is foglalkoztatunk. Fontosnak tartjuk azt, hogy változatos legyen a napi munkavégzés, illetve a napi munkafolyamat. Egy-egy munkakör nem azonos feladatmennyiséget igényel minden nap, ezért – a szakvéleményben foglaltak figyelembevételével – más munkakörbe is bekapcsolódhat, vagyis egy ellátott több tevékenységet is végezhet.

Fejlesztő foglalkoztatásban a két telephelyen összesen 24 fő vesz részt. Közülük termék előállítását 15 fő végzi, szolgáltatást pedig 9 fő nyújt.

Termék előállítását célzó tevékenységek:

TEÁOR: 1723 Irodai papíráru gyártása

boríték, levelezőlap gyártása

- a különféle papíraráru-féleségekből összeállított doboz, tasak gyártása

A termékek gyártása folyamán fontos a részfeladatok elsajátítása. Az alaklemez, olló, ragasztó használatának begyakoroltatása, a fonalak sodrása, zsinórozás, fülezés technikájának elsajátítása, gyakorlása, az értékteremtő munkavégzés érdekében. Az alapvető szakismeret elsajátítása. A pontos, precíz munkavégzésre való törekvés a piacképes áruk előállítása érdekében.

TEÁOR: 1729 Egyéb papír-, kartontermék gyártása

Újságpapírból, egyéb papírból kosarak, tárolók készítése. A termékek gyártása során a részfeladatok – sodrás, fonás, fűzés, festés, ragasztás – technikájának elsajátítása, gyakoroltatása.

TEÁOR: 1393 Szőnyeggyártás

A textilmunka célja, hogy a foglalkoztatott önálló, kreatív legyen, ismerje meg és tudja alkalmazni a szövés technikáját, tudjon bánni a megszerzett ismeretekkel, anyagokkal, eszközökkel. Legyen képes textiles feladatok végzésére, kivitelezésére, esztétikus megjelenítésére. Az Mt. szerinti foglalkoztatás esetében – az előállítandó termékek igényének megfelelően – az eszközök előkészítése (szövőszék felvetése, fonalak kiválasztása stb.) Az igények felmérése, a munka folyamatának bemutatása érdeklődők részére, szükség esetén egyes munkafázisok betanítása az új munkavállalók számára.

TEÁOR: 2319 Műszaki, egyéb üvegtermék gyártása:

Különböző nehézségű motívumok festésével, egyéb díszítő technikával díszüvegek, óralapok, üveg dísz tárgyak készítése. Díszítőtechnikák: decoupage, ragasztás, szalagdíszítés, csomózás stb.

TEÁOR: 3299 Egyéb máshová nem sorolt feldolgozóipari tevékenység (különféle egyéb cikk: gyertya, gyertyafélék gyártása)

A termékek előállítása, folyamatának megismerése, a készítéshez szükséges eszközök használatának készség szinten történő elsajátítása, gyakorlással. Az elkészült gyertyák díszítése többféle technikával, pl. decoupage, faragás stb. Kreativitásuk felhasználásával egyedi gyertyák készítése.

TEÁOR: 3213 Divatékszer gyártása

A gyengébb képességű szolgáltatást igénybe vevők foglalkoztatására is alkalmas tevékenység. Gyöngyfűzéssel karkötő, nyaklánc készítése. A munkafolyamat során a koncentrációs készségük, a szem-kéz koordinációs készségük kiválóan fejleszthető.

Egyéni kreativitásukat használhatják a termék előállítása során, hiszen több esetben nem szükséges sablon követése. A gyöngyfűzést kombinálni tudják más technikával, pl. fonással, csomózással.

TEÁOR:1629 Egyéb fa-, parafatermék, fonott áru gyártása

Fa alapanyagú dísz tárgykészítés

Fadobozok, -tárolók díszítése festéssel, pirográf technikával, decoupage technikával. A különböző kezűgyességű foglalkoztatottak számára is sikert hozó tevékenység, mivel a késztermék előállítása során különböző munkafázisokat tudnak végezni. A közös munka élményét is adja a kész tárgy elkészítése.

TEÁOR: 2349 Egyéb kerámiatermék gyártása

Agyag feldolgozásával dísz tárgyak, virágtartók, tálak készítése, felrakásos és korong technikával.

A foglalkoztatottaknak képességeik szerint lehetőségük van kerámiatárgyak készítésére, mivel a késztermékek előállítása többféle technikával is lehetővé válik. Így a gyengébb képességű foglalkoztatottak is átélhetik az alkotás örömét, piacképes termékeket tudnak ők is előállítani. Az Mt. szerinti foglalkoztatásban résztvevők kerámiatálat, cserepeket, falidíszeket készítenek. A termékeket a tervezés folyamatától az értékesítéséig végig kísérik. A termékek színezését, díszítését is előkészítik, valamint elkészítik segítségével.

TEÁOR: 1399 Egyéb textiláru gyártása máshová nem sorolt tevékenység

Ezen tevékenységeken belül olyan textilmunkák elkészítésére tesszük alkalmassá a foglalkoztatottakat, melyek nagyobb koncentrációt, kitartást, pontosságot igényelnek. A finom motorikus képesség, a szem-kéz koordináció fejlesztéséhez sok gyakorlásra van szükség. Technikák: Textilfestés, hímzés, varrás, textilhajtogatás, vágás, ragasztás, nemezelés. Ezen technikákkal képek, ajándéktárgyak készítése.

Szolgáltatások:**TEÁOR: 5629 Egyéb vendéglátás**

Az adott telephelyen konyhai kisegítői feladatok ellátása, az étkezésnél használt edények, tárolóeszközök higiénés előírások szerinti elő-, illetve elpakolása. Asztalok étkezéshez történő előkészítése a kulturált étkezés szabályainak figyelembevételével (terítés). A szükséges eszközök előkészítése, pl. szalvétahajtogatás. A szolgáltatást igénybe vevők társaik, környezetük tagjai számára hasznos munkát végezhetnek. Segíti az önálló vagy részben önálló életvitelhez szükséges készségek kialakulását.

TEÁOR: 8121 Általános épületkarítás:

A környezeti higiéné megtartása érdekében végzett tevékenység. Az adott telephelyen és az intézmény más telephelyein takarítói feladatok ellátása. A tisztítószeres használatával, kezelésével kapcsolatos biztonsági előírások elsajátítása, betartása. A kiszolgáló helyiségek tisztító, fertőtlenítő takarítása, a segítő által elkészített fertőtlenítő anyagokkal. A rendezett, kulturált környezet megtartása érdekében hasznos tevékenység.

TEÁOR: 8130 Zöldterület-kezelés

Az adott telephelyen, ill. más intézmény területén lévő park gondozása (gyomlálás, gereblyezés, sepregetés,) kertészeti teendők elvégzése. Zömében fizikai munkát jelent. A szolgáltatás ellenértéke – teljesítést követően – piaci értékben kifejezhető.

TEÁOR: 9609 Máshová nem sorolt egyéb személyi szolgáltatás

Portaszolgálat szolgáltatás működtetése saját telephelyen. Az intézménybe érkező és az onnan távozó személyek fogadása, figyelemmel kísérése, adminisztrálása. Kommunikációs képesség, a társalgási és illemszabályok megismerése, gyakorlása és betartása. Ezáltal a kapcsolatteremtő

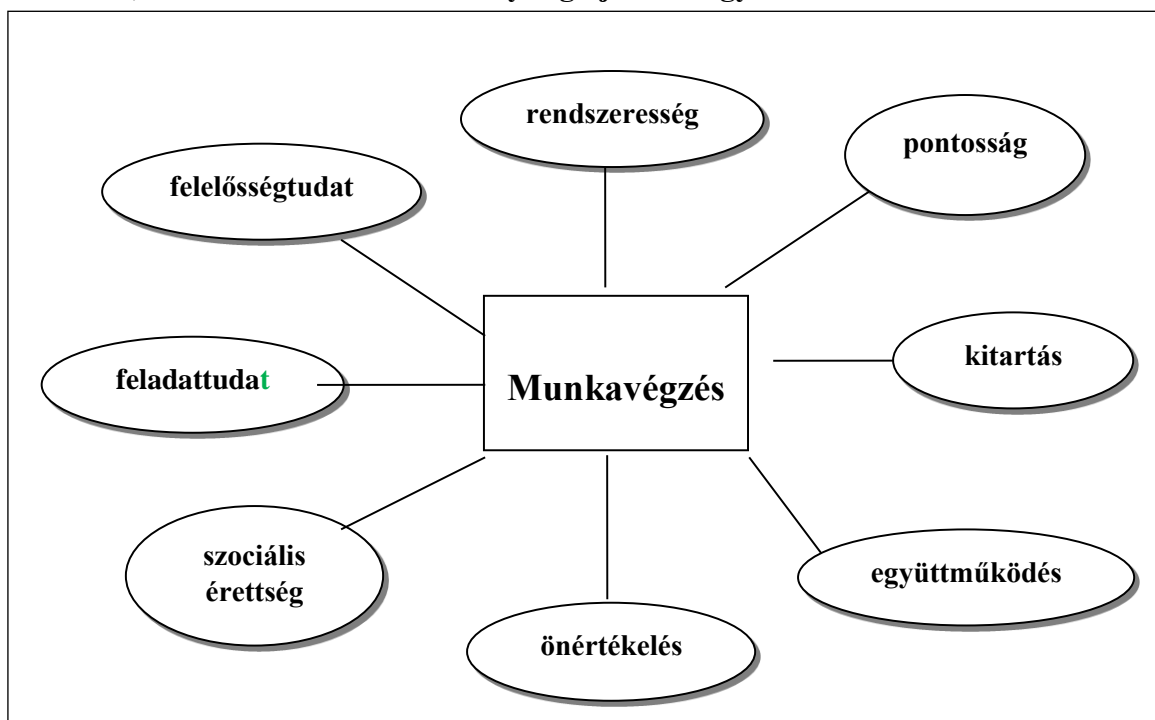
képességük fejlődik, nyitottabbá válnak a környezetük tagjaival szemben. Segíti a részben önálló életvitel kialakítását, fejlődését.



Ezen túlmenően célunk:

- munkára nevelés,
- a munkafegyelem kialakítása,
- esztétikai érzék fejlesztése,
- önállóságra nevelés,
- szocializáció,
- kötelezettségtudat kialakítása,
- jövedelem-kiegészítés,
- feladattudat kialakítása,
- az ellátott testi és értelmi képességeinek, valamint a munkavégzéssel összefüggő készségeinek helyreállítása, megőrzése és fejlesztése,
- az ellátott felkészítése az önálló munkavégzésre.

A munka, mint a harmonikus személyiségfejlesztés egyik eszköze



Intézményünk a fejlesztő foglalkoztatásban résztvevőknek lehetővé teszi, hogy folyamatosan tanulhassanak, fejlődhessenek, biztosítjuk az előrelépés lehetőségét, a védett vagy integrált munkahelyre történő kilépést.

XV. A fejlesztő foglalkoztatásban részt vevő személyek munkavégzés terén történő továbblépési lehetőségei

Az intézmény olyan szolgáltatást kíván nyújtani a foglalkoztatásban résztvevők számára, amelyben megfelelő feltételeket is tud biztosítani harmonikus személyiségfejlesztésükhöz. A fejlesztő foglalkoztatásban résztvevőknek pedig további fejlesztési lehetőséget jelent, ha a foglalkoztatáshoz megfelelő körülményeket, eszközöket, segítőket biztosít az intézmény.

A munkavégzés a szolgáltatást igénybe vevők számára is lehet öröm és aktív időtöltés, ha biztosítjuk számukra a munkavégzéshez szükséges ideális feltételeket. Akkor esély van rá, hogy szeretnének többet tudni, végezni, termelni az adott munkaterületen.

Munkavégzés terén célunk, hogy – a fokozatosság elvének követésével – elérjük azt, hogy szolgáltatást igénybe vevők minél magasabb szinten sajátítsanak el ismereteket azokon a területeken, amelyeken mindennapi munkájuk során mozognak. A magasabb szint elsajátításával lehetőséget biztosítunk számukra a nyílt munkaerő-piacon történő munkavállalásukhoz.

A munkatevékenységek kiválasztásánál is törekedtünk arra, hogy olyan munkák végzésére serkentsük a szolgáltatást igénybe vevőket, amelyekkel esélyük lehet nyílt munkaerőpiacon történő elhelyezkedésre, bedolgozásra stb. Ilyenek például a kertészeti munkák, virágkötészet, kerámiatárgyak készítése.

Participáció

A szolgáltatást igénybe vevőket nemcsak a munkafolyamatokba vonjuk be, hanem a marketing tevékenységbe is, így nekik is lehetőségük van javaslatot tenni az elkövetkezendő munkára, termékgyártásra, szolgáltatásra, továbbá a reklámtevékenységre és az értékesítésre is. Mindezek nagyban hozzájárultak effektív munkavégzésre irányuló motivációjuk fokozásához, és többlettermelést is eredményeztek. A közös munka nagyobb örömet és aktívabb hozzáállást eredményez.

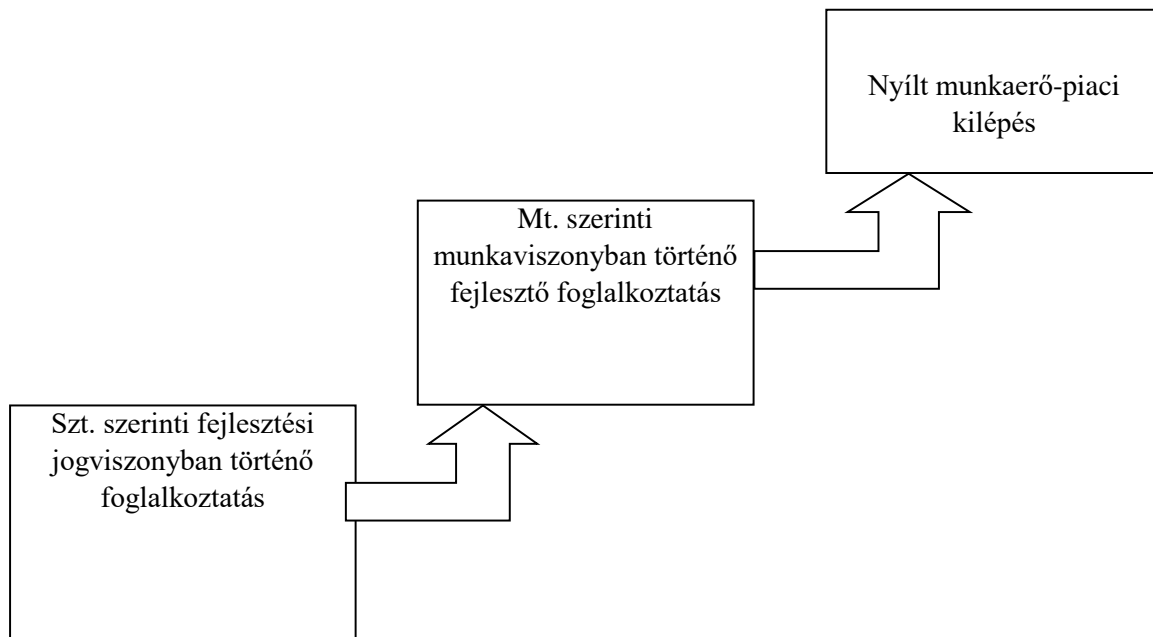
Továbblépés lehetőségei, lépcsői

Debrecen térségében főként olyan foglalkoztatók vannak jelen, amelyeknél a munkavégzés nagy elméleti és gyakorlati szaktudást igényel. Sajnos ezekkel a fejlesztő foglalkoztatásban résztvevők nem rendelkeznek.

A társadalom szemlélete és a gazdasági helyzet jelentős mértékben meghatározza a fogyatékossgal élők munkaerő-piaci helyzetét. Most és a jövőben is igyekszünk érzékenyíteni a társadalom szereplőit a fogyatékossgal élők irányában, ezáltal kihasználni a környező ipari parkok és vállalkozások adta lehetőségeket a foglalkoztatás előrelépésének fejlesztésére. A foglalkozásban résztvevők képességeinek, készségeinek fejlesztése mellett, amely növeli foglalkoztathatóságukat, a személyes kapcsolati tőke felhasználására is egyre inkább szükség van a cél elérése érdekében.

A fentiekre való tekintettel célunk, hogy nagyobb hangsúlyt kapjon a szolgáltatást igénybe vevők képzése, továbbképzése. Tervezzük továbbá egyszerűbb kézműves tanfolyamok megvalósítását.

Az Ifjúság Utcai Nappali Intézmény épületében működik a KÉZMŰ Közhasznú Nonprofit Kft. munkarehabilitációs foglalkoztatása, mely a fejlesztő foglalkoztatásban résztvevők esetében a munkavégzés terén továbblépési lehetőséget jelenthet.



Az Szt. szerinti fejlesztési jogviszonyban foglalkoztatottak közül azoknak, akik magasabb szintű képességet sajátítottak már el a szőnyeggyártás és az egyéb kerámiatermék gyártása során, valamint az új ellátottak közül azoknak, akik rendelkeznek a szükséges képességekkel (pl. tanultak korábban szőni), olyan ismereteket, gyakorlati technikákat adnak át a segítők, terápiás munkatársak, amelyek elsajátításával nő az esélyük az Mt. szerinti foglalkoztatásba való bekerülésre.

A munkavégzés során önálló feladatokkal bízunk meg a szolgáltatást igénybe vevőket, a feladatok elvégzését ellenőrizzük, folyamatosan kontrolláljuk.

A nyílt munkaerőpiacra történő kilépés érdekében nagy hangsúlyt helyezünk a meglévő ismereteik pontosítására, erősítésére, a munkajogi ismeretek átadására (a munkavállaló és a munkáltató jogai, kötelezettségei, fogalmak), alkalmazkodási képességük erősítésére, a hozzátartozók felkészítésére stb.

Komplexitás

A foglalkoztatás kitűzött céljainak megvalósításához az alábbi területeken biztosítjuk komplex módon a támogatást:

- tevékenységek kiválasztása
- megfelelő körülmények biztosítása
- személyi feltételek megfeleltetése, hozzáértő szakemberek kiválasztása a feladatokra
- a foglalkoztatási formák, szintek átjárhatóságának biztosítása a szakértői javaslat alapján.

A cél az, hogy a fejlesztési jogviszonyban foglalkoztatottnál kialakítsuk a munkához való pozitív hozzáállást, s olyan szinten sajátítsák el a munkatevékenységeket, hogy alkalmasak legyenek az Mt. szerinti foglalkoztatásban való részvételre.

Akik pedig az Mt. szerint foglalkoztatás keretein belül dolgoznak, azok olyan fokú önállóságra, munkatempóra, teljesítményre tegyenek szert, ami az integrált foglalkoztatásban hasznosítható.

A munkatársak folyamatosan új munkahelyeket tárnak fel, ahol lehetőség nyílhat a foglalkoztatottak számára, hogy külső integrált munkahelyeken helyezkedjenek el, tegyenek próbát, s megállják helyüket.

Integrált foglalkoztatáson belül több nappali ellátást igénybe vevő, fogyatékkal élő ellátott részére nyújtott az intézmény segítséget elhelyezkedni a nyílt munkaerőpiacon országos program keretében. Jelenleg 4 fő ellátott utókövetését végzik a munkatársak, akik a Debreceni Sportcentrum Közhasznú Nonprofit Kft.-nél és a Debreceni Vízmű Zrt.-nél vannak foglalkoztatva.

A védett és nyílt munkaerőpiacon történő foglalkoztatás:

A DMJV Városi Szociális Szolgálat célja, hogy a szolgáltatást igénybe vevők munkavégző képességének fejlesztésével felkészítse őket a védett és nyílt munkaerőpiacon történő munkavállalásra.

A nyílt munkaerőpiacon foglalkoztatott szolgáltatást igénybe vevők számára utókövetési szolgáltatást biztosítunk, a munkaerőpiacon minél hosszabb ideig történő foglalkoztathatóság érdekében.

Az utókövetésnek fontos szerepe van a fogyatékkal élő, megváltozott munkaképességű személy munkahelyi beilleszkedésében és a munkaerőpiacon való megmaradásában.

Az utókövetés célja a hosszú távú sikeres alkalmazkodás, amelynek érdekében a gondozó szolgálat segítő munkatársa figyelemmel kíséri és támogatja az ellátottak, valamint családtagjaik és a munkaadók közti együttműködést. Havonta tartja a segítő a kapcsolatot a munkaadókkal.

Az utókövetés célja:

- a lemorzsolódás elkerülése, a munkahelyi környezetbe történő beilleszkedés elősegítése, a betanítás, a munkahelymegtartás segítése, valamint az egyéni rehabilitációt támogató, segítő szolgáltatások szervezése, az életvitelt, munkavállalást segítő eszközök hozzáféréseinek szervezése,
- egyéb tanácsadási módszerek és eszközök felhasználásával a munkaerőpiaci integráció, valamint a munkaadók befogadóvá válásának segítése a megváltozott munkaképességű személyek iránt,
- egyéb a munkáltató által meghatározott, a megváltozott munkaképességű, fogyatékkal élő fiatal beilleszkedésének, a munkahely megtartásának segítése.

XVI. Az előállított termék, illetve szolgáltatás leírása

Az értékesítési terv segítségével határozzuk meg és szervezzük a foglalkoztatást annak érdekében, hogy sikeres és hatékony legyen.

Az értékesítési terv összeállításának információi:

- a piac felvevőképessége, konkurencia folyamatos vizsgálata,
- marketingterv készítése,
- termékkészlet tervezése, ütemezés szerinti készítés,
- finanszírozási kérdések, visszaforgatás tervezése.

Marketingterv készítésének információi:

- a termékek készítésének ütemezése,
- reklámtevékenység szervezése,

- ár kalkuláció,
- piaci trendek, igények,
- értékesítési csatornák, módszerek,
- várható éves volumen,
- versenyképesség érdekében tervezett módszerek.

Fejlesztő foglalkoztatás keretében előállított termékek:

TEÁOR: 1723 Irodai papíráru gyártása

készített termékek:

- különböző méretű szabvány borítékok,
- meghívókhöz, ajándékkísérőkhöz színes borítékok
- ajándékkísérő kártyák
- kis és közepes méretű ajándékdobozok

TEÁOR: 1729 Egyéb papír-, kartontermék gyártása

készített termékek:

- kisebb kosarak, ceruzatartók papírhulladékból, újságpapírból



TEÁOR: 1393 Szőnyeggyártás

készített termékek:

- fonalból szőtt szőnyegek, lábtörölők
- falvédők
- fonalból szőtt kisebb tarisznyák
- textilhulladékból szőtt rongyszőnyeg

TEÁOR: 2319 Műszaki, egyéb üvegtermék gyártása:

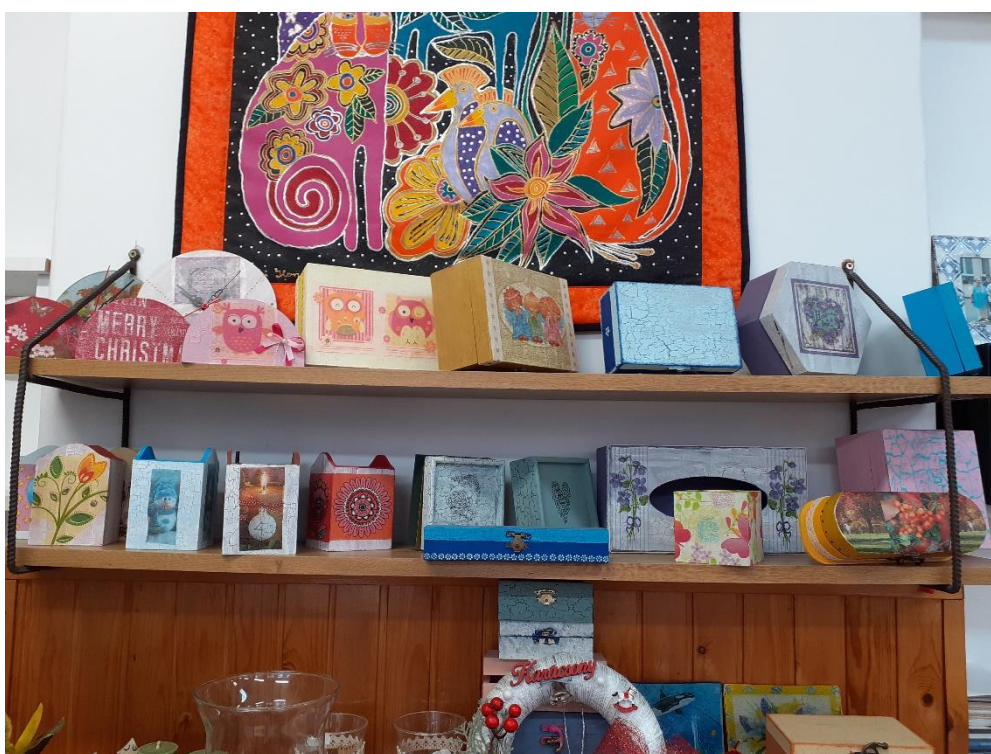
készített termékek:

- üveg faliórák,
- díszüvegek,
- gyertyatartók, mécsestartók,
- dísz üvegtálak,

TEÁOR: 3299 Egyéb máshová nem sorolt feldolgozóipari tevékenység (különféle egyéb cikk: gyertya, gyertyafélék gyártása)

készített tárgyak:

- méhviaszlapból gyertyák
- mártott gyertyák







TEÁOR: 3213 Divatékszer gyártása
készített tárgyak:

- gyöngy fűzött nyaklánc, karkötő
- gyöngy szövött nyaklánc, karkötő
- fűzött gyöngy kulcstartó
- csomózott karkötő gyöngydíszítéssel
- kitűzők, sálgyűrű gyöngyből

TEÁOR: 2349 Egyéb kerámiatermék gyártása

készített tárgyak:

- kerámia figurák, pl. angyalka, manó
- különböző méretű kerámia virágtároló felrakásos technikával,
- kisebb virágtartó korongozással,
- dísz tárgyak, plakettek

TEÁOR:1629 Egyéb fa-, parafatermék, fonott áru gyártása

Fa alapanyagú dísz tárgykészítés

- teafilter-, ékszerszár, ajándéktartó dobozok
- fatálak
- tolltartók
- óralap
- szalvétatartók

TEÁOR: 1399 Egyéb textiláru gyártása, máshová nem sorolt tevékenység

készített tárgyak:

- festett, hímzett fali képek
- selyemképek
- selyemsálak, kendők
- textil karácsonyfadísz
- karácsonyi ajtó- és asztaldísz articsóka technikával (textilhajtással)





**Felhasználás, értékesítés helye:**

- Városi Szociális Szolgálat telephelyeinek díszítése,
- Városi Szociális Szolgálat rendezvényein résztvevő vendégek, ellátottak megajándékozása, pl. Idősek napja, „Még mindig aktívan”,
- a telephelyeinken és külső helyszíneken kiállításokhoz kapcsolódó értékesítés,
- szervezett külső helyszínek,
- egyéb rendezvények, vásárok.

Értékesítés menete:

- piackutatás,
- reklámtevékenység,
- termék-összeállítás,
- értékkalkuláció,
- értékesítés.

A termékek értékesítése dolgozói körben, illetve Debrecen város szervezetei által megrendezett vásárokon, valamint meghívásos árusításokon történik.

A fejlesztő foglalkoztatás keretében előállított termék, illetve szolgáltatás jellegének megfelelő értékesítési terv. (az elkészült termékeknek az eladásához kapcsolódóan.) A fejlesztő foglalkoztatás során előállított termékek értékesítését önköltségi áron tudjuk megvalósítani.

A fejlesztő foglalkoztatásban az adott pályázatból évente dologi kiadás keretében az előállított termékekhez pályázati összegből eszközöket, anyagokat tud az intézmény beszerezni, melyek a kész termékek előállításához szükségesek. Az elkészült termékeket önköltségi áron lehet értékesíteni.

Értékesítés szervezője:

- a segítő feladatokat ellátó terápiás munkatárs és a telephely vezetésével megbízott munkatárs.

Szolgáltatások:**TEÁOR: 5629 Egyéb vendéglátás**

Az adott telephelyen konyhai kisegítői feladatok ellátása:

- előkészítő feladatok, pl. szalvétahajtogatás, ebédlő rendezése
- étkezéshez az asztalok megterítése a kulturált étkezés szabályainak megfelelően (terítő, evőeszközök, tányér stb.)
- ebédet követően a használt edények elpakolása,
- az edények elmosását követően a tiszta edények, tálalóeszközök elpakolása
- munkájukat a higiénés szabályok betartásával végzik.

TEÁOR: 8121 Általános épülettakarítás:

A környezeti higiéné megtartása érdekében végzett tevékenység.

Az adott telephelyen takarítói feladatok ellátása.

- az intézmény helyiségeinek – pl. folyosó, csoportszoba, ebédlő – fertőtlenítő takarítása, felseprés, felmosás
- bútorok portalanítása
- terveink szerint a Városi Szociális Szolgálat más telephelyeire – felkészítést követően – kivisszük a szolgáltatást.

TEÁOR: 8130 Zöldterület-kezelés

Az adott telephelyen lévő park gondozása:

- gyomlálás, gereblyézés, falevelgyűjtés
- az udvaron lévő és az utcai járdák leseprése
- növénygondozás, kertészeti teendők elvégzése
- terveink szerint a Városi Szociális Szolgálat más telephelyeire – felkészítést követően – kivisszük a szolgáltatást

TEÁOR: 9609 Máshová nem sorolt egyéb személyi szolgáltatás

Portási szolgáltatás működtetése saját telephelyen.

A szolgáltatások gazdasági jellegűek, olyan közösségért végzett tevékenységek, melyekkel a foglalkoztatásban résztvevők segítséget nyújtanak a rendezett, kulturált környezet megtartásához, valamint segítik az intézmény napi működését is.

Terveink között szerepel, hogy a szolgáltatások egy részét – zöldterület-kezelés, általános épülettakarítás – a Városi Szociális Szolgálat más telephelyeire is kivisszük. Erre akkor lesz lehetőség, ha mindkét fél megfelelően fel lesz készítve a megváltozott körülményekre. Olyan telephelyeken tudják majd segíteni a feladatok ellátását a foglalkoztatottak, ahol nincs takarító személyzet.

Marketing stratégia

Hosszú távú terveink között szerepel egy üzlet kialakítása, ahol a foglalkoztatottak közreműködésével tudnánk értékesíteni a munkafolyamatok során elkészített ajándéktárgyakat, gyertyákat, selyemkelméket, üvegképeket, gyöngyfákat, szőtteket, textilmunkákat, nyakláncokat.

Továbbá a tevékenységből származó termékeket vásárokon, rendezvényeken, a velünk kapcsolatban álló intézmények által szervezett programokon árusítjuk.

A fejlesztő foglalkoztatás keretében előállított borítékokkal a Városi Szociális Szolgálat gondozási központjait, telephelyeit látjuk el.

A Városi Szociális Szolgálat telephelyeinek díszítésére is készítünk pl. faliképet, színpadi dekorációt stb.

Intézményünk által szervezett rendezvényekre ajándékokat készítünk a meghívott vendégek és a résztvevők számára, pl. Idősek napja, Konferenciák, Segítséggel élők Világnapja, Karácsonyi Gála.

Piackutatás

Folyamatban van a vevőkör feltérképezése, megkeresése főiskolákon, egyetemeken, általános iskolákban, ahol korábban már kiállításokat szerveztünk az ellátottjaink munkáiból.

XVII. A fejlesztő foglalkoztatásról szóló tájékoztatás helyi módja

A Városi Szociális Szolgálat az általa nyújtott szolgáltatásokról intézményi szintű tájékoztatót készít, a gyors, hatékony és széles körű tájékoztatás érdekében.

Az intézmény által nyújtott szolgáltatások megismertetése céljából önálló honlap is létrehozásra került (dmjvvszsz.hu), ahol az érdeklődők a szolgáltatásokról és a lakóközösséget megszólító programokról is tájékozódhatnak. Megtalálható továbbá a honlapon az alapszolgáltatások igénybevételének feltételeiről szóló tájékoztató, valamint letölthetők a szükséges formanyomtatványok.

Debrecen város honlapján (www.debrecen.hu) és az intézmény honlapján (www.dmjvvszsz.hu) is tájékozódhatnak az érdeklődők a Városi Szociális Szolgálat által nyújtott szolgáltatások elérésének lehetőségeiről, és a szolgáltatások tartalmáról.

Minden alkalommal és lehetőséggel él az intézmény, ami a lakosság számára érdemi információt jelent az általa nyújtott szolgáltatások tekintetében: így különösen a helyi médiában való megjelenésre és a helyi közösségek, társintézmények által szervezett fórumokon, rendezvényeken, önkormányzati hirdetőtáblán, szórólapon, nyílt napokon történő bemutatkozási lehetőségekre.

Munkaidőben a székhelyen és a fogyatékos személyek nappali ellátását nyújtó telephelyeken személyesen és telefonon is tájékozódhatnak az érdeklődők.

XVIII. Záró rendelkezés

Ezen Foglalkoztatási szakmai program hatályba lépésének napja 2024.
Ezzel egyidejűleg az Egészségügyi és Szociális Bizottság a 59/2022. (VI. 22.) Eü. és Szoc. Biz. határozatával jóváhagyott és 1534-2/ 2022. számon iktatott Foglalkoztatási szakmai program hatályát veszti és visszavonásra kerül.

Debrecen, 2024.

Nagy Lajosné
intézményvezető

Záradék

A Foglalkoztatási szakmai programot Debrecen Megyei Jogú Város Önkormányzata Közgyűlésének Egészségügyi és Szociális Bizottsága 2024. hó napján megtárgyalta és a ____/2024. (.....) Eü. és Szoc. Biz. határozatával jóváhagyta, egyidejűleg az intézmény korábbi Foglalkoztatási szakmai programját hatályon kívül helyezte.

Debrecen, 2024.

Dr. Kiss Sándor
Egészségügyi és Szociális Bizottság elnöke

1. melléklet

Debrecen Megyei Jogú Város Városi Szociális Szolgálat

Cím: 4032 Debrecen,
Pallagi út 9.
Adószám: 16733589-2-09



Tel: +36 52 533-900
Tel: +36 52 533-899
Tel: +36 52 315-166

e-mail: szoc.szolgalat@intezmeny.debrecen.hu; vszszdebrecen@dmjvvszsz.hu

Ikt.:
Ügyintéző:

Munkaszerződés

mely létrejött

Munkáltató neve:

Székhelye:
Adószáma:
Ágazati azonosítója:
Képviseli:
valamint,

Munkavállaló neve:

Anyja neve:
Születési hely, idő:
TAJ-száma:
Adóazonosító jele:
Lakcím:

valamint cselekvőképtelenség /teljesen korlátozó gondnokság esetén:

.....munkavállaló.....

törvényes képviselője, gondnokkijelölő határozat

száma:.....között, alulírott napon és helyen, az alábbiak szerint:

1. A Munkáltató és a Munkavállaló megállapodnak abban, hogy a Munkáltató a szervezettel napjától ellátási jogviszonyban álló Munkavállalót, a foglalkoztatás-egészségügyi orvosi javaslat alapján, kizárólag ezen munkaszerződés alapján, fejlesztő foglalkoztatás keretében, az egyéni fejlesztési, gondozási, rehabilitációs tervében foglaltak szerint, egyéni képességeinek fizikai és mentális állapotának megfelelően foglalkoztatja az alábbiak szerint:

2. Munkába lépés napja: év ...hó ...nap.

Munkaviszony megszűnésének napja: év.....hó.....nap

3. Munkaköre , FEOR.....
4. Munkaideje:
5. Munkarendje:
6. A munkavégzés helye:
.....
7. A Munkavállalót a munkavégzésért..... Ft/ havi bruttó munkabér illeti meg, mely tárgyhót követő hó 10-ig kerül átutalásra a Munkavállaló bankszámlájára.
8. Munkáltató kijelenti, hogy a Munkavállaló esetében a munka törvénykönyvéről szóló 2012. évi I. törvény VI. fejezete, 53. §-a, 94. §-a, 98. §-a, 100. §-a, 103. § (1)-(2) és (6) bekezdése, XV. fejezete - kivéve a 192. § (1) bekezdését és a 212. §-t -, a XVI., XVII. és XVIII. fejezete nem alkalmazható.
9. A munkaviszony megszűnik a határozott idő lejártakor, megszüntetésekor a munka törvénykönyvéről szóló 2012. évi I. tv. X. fejezetének vonatkozó rendelkezései az irányadóak.
10. Munkáltató tájékoztatja a Munkavállalót, hogy az intézményi jogviszony megszűnése esetén a munkaviszony is megszűnik.
11. Munkavállaló kijelenti, hogy a munkaszerződés megkötésével egyidejűleg a Munkáltató átadta számára a munka törvénykönyvéről szóló 2012. évi I. tv. 46. § (1) bekezdés szerinti írásbeli tájékoztatást.
12. Jelen munkaszerződésben nem szabályozott kérdések az ezzel egyidejűleg munkavállaló számára kiadott Tájékoztatóban, és Munkaköri leírásban kerülnek rögzítésre. Egyebekben a munka törvénykönyvéről szóló 2012. évi I. törvény, valamint a szociális igazgatásról és szociális ellátásokról szóló 1993.évi III. törvény és végrehajtási rendeletei az irányadók.
13. Felek vitás kérdésekben az illetékes Törvényszékhez fordulhatnak jogorvoslatért.
14. A cselekvőképtelen vagy cselekvőképességében a munkaviszonnyal összefüggő ügycsoportban részlegesen korlátozott munkavállaló kártérítésre vagy sérelemdíj megfizetésére nem kötelezhető.

A szerződés 3 példányban készült, melyből egy példány átvételét, a foglalkoztatott, illetve törvényes képviselője a megállapodás aláírásával elismer.

Kelt: Debrecen,

.....
Munkavállaló

.....
Munkáltató

.....
Törvényes képviselő

.....
Pénzügyi ellenjegyző

2. melléklet

Debrecen Megyei Jogú Város Városi Szociális Szolgálat

Cím: 4032 Debrecen,
Pallagi út 9.
Adószám: 16733589-2-09



Tel: +36 52 533-900
Tel: +36 52 533-899
Tel: +36 52 315-166

e-mail: szoc.szolgalat@intezmeny.debrecen.hu; vszszdebrecen@dmjvvszsz.hu

Ikt.:

Ügyintéző:

Fejlesztési szerződés

amely létrejött egyrészről a **Debrecen Megyei Jogú Város Városi Szociális Szolgálat 4032 Debrecen, Pallagi út 9. sz. alatt, képviseli Nagy Lajosné intézményvezető**, mint fejlesztő foglalkoztatást nyújtó szolgáltató, (továbbiakban: **Foglalkoztató**)

másrészről

(továbbiakban: **Foglalkoztatott**)

Szül. hely, idő:

Anyja neve:

Lakcím:

Tartózkodási hely:

Adóazonosító jel:

TAJ szám:

valamint cselekvőképtelenség / teljesen korlátozó gondnokság esetén:

Törvényes képviselő neve:

Kirendelő határozat száma:

között, alulírott napon és helyen, az alábbiak szerint:

A Foglalkoztató és a Foglalkoztatott megállapodnak abban, hogy a Foglalkoztató.....szervezettelnapjától ellátási jogviszonyban álló Foglalkoztatottatszámú alkalmassági vizsgálat együttes javaslata alapján, kizárólag az 1993. évi III. törvény a szociális igazgatásról és szociális ellátásokról 99/C. § (3)-(5) bekezdése szerinti fejlesztési jogviszony keretében foglalkoztatja.

A Szerződés határozott ideig

érvényes:.....

A tevékenység TEÁOR száma:

Tevékenység részletes leírása:

A fejlesztő foglalkoztatás engedély száma:

A fejlesztő foglalkoztatás időbeosztását az előre elkészített munkaidő beosztás tartalmazza, mely előző hónap 20-áig az ellátottaknak átadásra kerül. A foglalkoztatás időtartama a szakvélemény alapján napi 4 óra.

A fejlesztő foglalkoztatásban a munkavégzés foglalkoztatási napokon 8⁰⁰-12⁰⁰-ig történik.

A munkavégzés helye:

Debrecen Megyei Jogú Város Városi Szociális Szolgálat

Újkerti Gondozó Szolgálat

Fogyatékos Személyek Utcai Nappali Intézménye

..... Debrecen, utca

A fejlesztési foglalkoztatási óradíj összege: Ft/óra

A foglalkoztatott részére járó fejlesztési foglalkoztatási díj havonta utólag kerül elszámolásra és kifizetésre, tárgyhónapot követő hónap 10. napjáig, banki átutalással az **Banknál** vezetett számú folyószámlára.

A foglalkoztató munkavégzéssel összefüggő kötelezettségei:

- Köteles folyamatos felügyelet mellett biztosítani – a foglalkoztatott speciális szükségleteinek megfelelően – a egészséget nem veszélyeztető és biztonságos munkavégzés személyi, tárgyi, szakmai és műszaki feltételeit.
- A fejlesztő foglalkoztatás keretében olyan feladatokat biztosít a foglalkoztatottnak, amelyet egészségügyi állapota és szellemi képességei alapján tartósan és folyamatosan képes ellátni.

A foglalkoztatott kötelezettségei a fejlesztő foglalkoztatásban:

- Köteles minden nap pontosan megkezdeni a munkát. Munkaidő alatt testi és szellemi képességeihez mérten szándéka szerint az elvárható módon közreműködik a fejlesztő foglalkoztatásban. Munkaidő lejárta előtt indokolatlanul nem hagyhatja el a munkaterületét.
- Köteles a Baleseti-, Munka- és Tűzvédelmi előírásokat betartani.

A szerződés megszűnik:

- Az OORSZI, illetve NRSZH szakvélemény, munka - szervezet pszichológus javaslatának lejárataival.
- Az intézményi jogviszony megszűnése esetén.

A szerződés megszüntethető, ha a foglalkoztatott a foglalkoztatás során:

- Saját, illetve más személy testi épségét, egészségét veszélyezteti.
- **Olyan magatartást tanúsít, amely mellett biztonságos foglalkoztatása nem tartható fenn.**
- Kötelezettségeit rendszeresen megszegi.
- Baleseti-, Munka- és Tűzvédelmi előírásokat nem tartja be.

Szándéknyilatkozat:

Foglalkoztatott vállalja, hogy testi és értelmi képességeihez mérten elvárható módon közreműködik a fejlesztő foglalkoztatásban.

A Felek megállapodnak abban, hogy a 2016/679/EU számon meghozott EU Általános Adatvédelmi Rendelet (General Data Protection Regulation, GDPR) rendelkezéseinek, valamint a hatályos nemzeti szabályoknak megfelelő adatvédelmi rendelkezések szövegét jelen Szerződéshez 1. számú mellékletként csatolják, amelynek tartalmát a Felek magukra nézve kötelezőnek fogadják el.

Kelt: Debrecen,

A szerződés 2 példányban készült, melyből egy példány átvételét, a foglalkoztatott, illetve törvényes képviselője a megállapodás aláírásával elismer.

.....
Foglalkoztatott személy

.....
Foglalkoztató / Intézményvezető

.....
Törvényes képviselő

.....
pénzügyi ellenjegyző

ADATVÉDELMI NYILATKOZAT

A Debrecen Megyei Jogú Város Városi Szociális Szolgálat által

Fejlesztő foglalkoztatásban részesülő ellátott/törvényes képviselő részére

(Az Európai Unió Általános Adatvédelmi Rendelete – az európai Parlament és a Tanács (EU) 2016/679 rendelete (GDPR) – előírásai alapján)

Alulírottellátott.....
szám alatti lakos és/vagy.....
gondnok..... szám alatti lakos az
alábbi nyilatkozatot teszem:

1. Nyilatkozat

Az információs önrendelkezési jogról és az információszabadságról szóló 2011. évi CXII. törvény mindenkor hatályos rendelkezéseinek, a Nemzeti Adatvédelmi és Információszabadság Hatóság, illetve az 95/46/EK irányelv 29. cikke alapján létrehozott adatvédelmi munkacsoport ajánlásainak, iránymutatásainak, határozatainak, az Európai Unió Általános Adatvédelmi Rendelete – GDPR – az európai Parlament és a Tanács (EU) 2016/679. sz. rendelet rendelkezéseinek, valamint egyéb kapcsolódó hatályos jogszabályoknak eleget téve **nyilatkozom**, hogy a **Debrecen Megyei Jogú Város Városi Szociális Szolgálat** (székhely: 4032 Debrecen, Pallagi út. 9.) (a továbbiakban: **VSZSZ**) által kezelt személyi és foglalkoztatási nyilvántartásokhoz, az azokat kiszolgáló programokhoz szükséges személyes/különleges adataimat/gondnokoltam adatait*, valamint a rám/gondnokoltamra* vonatkozó személyes/különleges adatot tartalmazó dokumentumok kezeléséhez **hozzájárást adom**.

A hozzájárulásom az általam megismert **Adatvédelmi tájékoztatóban** (Adatvédelmi tájékoztató a Debrecen Megyei Jogú Város Városi Szociális Szolgálat Fejlesztő foglalkoztatásban résztvevő ellátottak /törvényes képviselők számára)

Adatvédelmi nyilatkozat a Debrecen Megyei Jogú Város Városi Szociális Szolgálat által Fejlesztő foglalkoztatásban részesülők részére) foglaltak szerinti személyes/különleges adatokra vonatkozik.

A hozzájárulás megadása előtt tudomásul veszem, hogy hozzájárulásomat bármikor visszavonhatom, s a hozzájárulás visszavonása nem érinti a hozzájáruláson alapuló, a visszavonás előtti adatkezelés jogszerűségét.

Kijelentem, hogy a kezelt személyes/különleges adataim/gondnokoltam adatainak* körét, az adatkezelés feltételeit, továbbá a jogorvoslati lehetőséget részletesen tárgyaló Adatvédelmi tájékoztató tartalmát a nyilatkozat aláírása előtt megismertük.

* a megfelelő rész aláhúzendő

2. Fogalom-meghatározások:

Adatkezelés: a személyes adatokon vagy adatállományokon automatizált vagy nem automatizált módon végzett bármely művelet vagy műveletek összessége, így a gyűjtés, rögzítés, rendszerezés, tagolás, tárolás, átalakítás vagy megváltoztatás, lekérdezés, betekintés, felhasználás, közlés, továbbítás, terjesztés vagy egyéb módon történő hozzáférhetővé tétel útján, összehangolás vagy összekapcsolás, korlátozás, törlés, illetve megsemmisítés.

Adatkezelő: az a természetes vagy jogi személy, közhatalmi szerv, ügynökség vagy bármely egyéb szerv, amely a személyes adatok kezelésének céljait és eszközeit önállóan vagy másokkal együtt meghatározza; ha az adatkezelés céljait és eszközeit az uniós vagy a tagállami jog határozza meg, az adatkezelőt vagy az adatkezelő kijelölésére vonatkozó különös szempontokat az uniós vagy a tagállami jog is meghatározhatja.

Adattörlés: az adatok felismerhetetlenné tétele oly módon, hogy a helyreállításuk többé nem lehetséges.

Adatfeldolgozó: az a természetes vagy jogi személy, közhatalmi szerv, ügynökség vagy bármely egyéb szerv, amely a VSZSZ nevében személyes adatokat kezel.

Adatfeldolgozás: az adatkezelési műveletekhez kapcsolódó technikai feladatok elvégzése, függetlenül a műveletek végrehajtásához alkalmazott módszertől és eszköztől, valamint az alkalmazás helyétől, feltéve hogy a technikai feladatot az adatokon végzik.

Hozzájárulás: az érintett akaratának önkéntes, konkrét és megfelelő tájékoztatáson alapuló és egyértelmű kinyilvánítása, amellyel az érintett nyilatkozik vagy a megerősítést félreérthetetlenül kifejező cselekedet útján jelzi, hogy beleegyezését adja az őt érintő személyes adatok kezeléséhez.

Különleges adat: a személyes adatok különleges kategóriába tartozó minden adat, azaz a faji vagy etnikai származásra, politikai véleményre, vallási vagy világnézeti meggyőződésre vagy szakszervezeti tagságra utaló személyes adatok, valamint a genetikai adatok, a természetes személyek egyedi azonosítását célzó biometrikus adatok, az egészségügyi adatok és a természetes személyek szexuális életére vagy szexuális irányultságára vonatkozó személyes adatok,

- *genetikai adat:* egy természetes személy örökölt vagy szerzett genetikai jellemzőire vonatkozó minden olyan személyes adat, amely az adott személy fiziológiájára vagy egészségi állapotára vonatkozó egyedi információt hordoz, és amely elsősorban az adott természetes személyből vett biológiai minta elemzéséből ered;
- *biometrikus adat:* egy természetes személy fizikai, fiziológiai vagy viselkedési jellemzőire vonatkozó olyan, sajátos technikai eljárásokkal nyert személyes adat, amely lehetővé teszi vagy megerősíti a természetes személy egyedi azonosítását, mint például az arckép vagy a daktiloszkópiai adat;
- *egészségügyi adat:* egy természetes személy testi vagy szellemi egészségi állapotára vonatkozó személyes adat, ideértve a természetes személy számára nyújtott egészségügyi szolgáltatásokra vonatkozó olyan adatot is, amely információt hordoz a természetes személy egészségi állapotáról;

Személyes adat: azonosított vagy azonosítható természetes személyre („érintett”) vonatkozó bármely információ; azonosítható az a természetes személy, aki közvetlen vagy közvetett módon,

különösen valamely azonosító, például név, szám, helymeghatározó adat, online azonosító vagy a természetes személy testi, fiziológiai, genetikai, szellemi, gazdasági, kulturális vagy szociális azonosságára vonatkozó egy vagy több tényező alapján.

Debrecen,

.....

ellátott

.....

gondnok

A Debrecen Megyei Jogú Város Városi Szociális Szolgálat képviselőjében kijelentem, hogy a személyes/különleges adatok a VSZSZ által történő kezelése és/vagy feldolgozása megfelel a mindenkor hatályos Adatvédelmi Előírásoknak.

Debrecen,

.....

Nagy Lajosné
intézményvezető

3. melléklet

Jelenléti ív

I/1. JELENLÉTI ÍV					
..... évhó					
	Név (jogviszony)				
	Munkakör				
Nap	Érkezés	Távozás	Munkaóra	Megjegyzés*	Aláírás
01					
02					
03					
04					
05					
06					
07					
08					
09					
10					
11					
12					
13					
14					
15					
16					
17					
18					
19					
20					
21					
22					
23					
24					
25					
26					
27					
28					
29					
30					
31					

*Szabadság - SZ, Beteg szabadság - BSZ, Táppénz - TP, Igazolt távollét - IT, Fizetett igazolt távollét - FIT, Nem jelent meg - NJ, Fizetés nélküli szabadság - FSZ, Fizetett ünnep - FÜ, fejlesztési jogviszony esetén nem foglalkoztatási nap jelölése - NF, valamint egyéb megjegyzés

**itt azt az időt, munkaóra mennyiséget kell kimutatni, amelyet a foglalkoztatott az adott napon ténylegesen ledolgozott = ledolgozott napi feladatmutató

I/3. HAVI FELADATMUTATÓ ÖSSZESÍTŐ - Szt. szerinti jogviszony				
év hó				
Szerződésben szereplő óraszám	Szerződések száma (összesen)	Tényleges foglalkoztatotti létszám	Ledolgozott munkaóra	Elszámolt feladatmutató (megegyezik a ledolgozott munkaóra számmal)
2 óra				
3 óra				
4 óra				
5 óra				
6 óra				
Összesen:				
<i>Hóközben kötött új szerződések száma:</i>				
<i>Hóközben módosított szerződések száma:</i>				
<i>Hóközben lezárt szerződések száma:</i>				
Segítő neve:		Aláírása:		

5. melléklet

Hó végi összesítő

I/1.A. HÓ VÉGI ÖSSZESÍTŐ					
Jelenléti ív zárásának időpontja: év hó nap					
Szt.Szerinti jogviszony		Szt.Szerinti jogviszony		Szt.Szerinti jogviszony	
Szakvéleményben megállapított max. napi foglalkoztatási óraszám:		Szakvéleményben megállapított max. napi foglalkoztatási óraszám:		Szakvéleményben megállapított max. napi foglalkoztatási óraszám:	
Szerződésben szereplő napi óraszám:		Szerződésben szereplő napi óraszám:		Szerződésben szereplő napi óraszám:	
Fejlesztési szerződésben rögzített bruttó óradíj:	Ft	Fejlesztési szerződésben rögzített bruttó óradíj:	Ft	Fejlesztési szerződésben rögzített bruttó óradíj:	Ft
Munkaszerződésben meghatározott bruttó havi/óra díj/bér:		Munkaszerződésben meghatározott bruttó havi/óra díj/bér:		Munkaszerződésben meghatározott bruttó havi/óra díj/bér:	
Megállapított szabadságnapok száma Mt. jogviszony esetén:		Megállapított szabadságnapok száma Mt. jogviszony esetén:		Megállapított szabadságnapok száma Mt. jogviszony esetén:	
Igénybe vett szabadság napok száma Mt. jogviszony esetén:		Igénybe vett szabadság napok száma Mt. jogviszony esetén:		Igénybe vett szabadság napok száma Mt. jogviszony esetén:	
Ledolgozott havi munkaóra összesen**:		Ledolgozott havi munkaóra összesen**:		Ledolgozott havi munkaóra összesen**:	
Feladatmutatóként elszámolható óraszám: ***		Feladatmutatóként elszámolható óraszám: ***		Feladatmutatóként elszámolható óraszám: ***	
SZ		SZ		SZ	
BSZ		BSZ		BSZ	
TP		TP		TP	
IT		IT		IT	
FIT		FIT		FIT	
NJ		NJ		NJ	
FÜ		FÜ		FÜ	
FSZ		FSZ		FSZ	
NF		NF		NF	
Összes feladatmutatóként elszámolható havi óraszám:					
<p>*Szabadság - SZ, Beteg szabadság - BSZ, Táppénz - TP, Igazolt távollét - IT, Fizetett igazolt távollét - FIT, Nem jelent meg - NJ, Fizetés nélküli szabadság - FSZ, Fizetett ünnep - FÜ, fejlesztési jogviszony esetén nem foglalkoztatási nap jelölése - NF, valamint egyéb megjegyzés</p> <p>**itt azt az időt, munkaóra mennyiséget kell kimutatni, amelyet a foglalkoztatott az adott hónapban ténylegesen ledolgozott = ledolgozott havi feladatmutató</p> <p>*** itt azt az időt, munkaóra mennyiséget kell kimutatni, amely MT. szerint foglalkoztatásban résztvevő esetében a ténylegesen ledolgozott munkaórán kívül a szabadság, fizetett ünnep és táppénz miatt elszámolható teljesített feladatmutatót is tartalmazza. Szt. szerinti foglalkoztatás esetén megegyezik a ledolgozott havi munkaórával.</p>					
Segítő neve:		Aláírása			