



SZAKMAI PROGRAM

Debrecen Megyei Jogú Város GYERMEKVÉDELMI INTÉZMÉNYE

GYERMEKEK ALTERNATÍV NAPKÖZBENI ELLÁTÁSÁNAK ÁTMENETI OTTHONA SZAKMAI PROGRAMJA

Stilusdefiníció: Címsor 1: Betűtípus: Félkövér, Balra zárt

Stilusdefiníció: Címsor 2: Betűtípus: Félkövér, Aláhúzás, Balra zárt, Behúzás: Bal: 0 cm, Első sor: 0 cm

Stilusdefiníció: Címsor 3: Betűtípus: Nem Félkövér, Dőlt, Balra zárt

Stilusdefiníció: TJ 2: Betűtípus: Candara, 11 pt, Nincs nyelvhelyesség-ellenőrzés, Tabulátorok: 15,98 cm, Jobbra zárt, Sorkitöltés: ...

Stilusdefiníció: TJ 3: Betűtípus: (Alapérték) Candara, Félkövér, Nincs nyelvhelyesség-ellenőrzés, Tabulátorok: 15,98 cm, Jobbra zárt, Sorkitöltés: ...

formázott: Betűtípus: Candara, 20 pt, Betűszín: Egyedi szín (RGB(54;95;145))

formázott: Betűtípus: Candara, Betűszín: Egyedi szín (RGB(54;95;145))

formázott: Betűtípus: Candara, 20 pt, Betűszín: Egyedi szín (RGB(54;95;145))

formázott: Betűtípus: Candara, 20 pt, Betűszín: Egyedi szín (RGB(54;95;145))

formázott: Betűtípus: Candara, Betűszín: Egyedi szín (RGB(54;95;145))

formázott: Betűtípus: Candara, Betűszín: Egyedi szín (RGB(54;95;145))

TARTALOMJEGYZÉK

1. Az Intézményre vonatkozó általános adatok	43
2. A Gyermek Alternatív Napközbeni Ellátásának Szakmai Programja	85
2.1. Az ellátandó terület jellemzői	95
2.2. A szolgáltatás ellátási területe	127
2.3. Az ellátandó célcsoport jellemzői	127
2.4. A szolgáltatás igénybevételének módja	148
2.5. A szolgáltatás szakmai tartalma	158
2.6. A gyermekek alternatív napközbeni ellátásának a célja	169
2.7. Az alternatív napközbeni ellátás feladatai, szolgáltatásai	169
2.7.1. Jelentkezés a nyári napközbeni gyermekfelügyelet igénybevételére	179
2.7.2. Tájékoztatás	179
2.7.3. A nyári napközbeni gyermekfelügyelet szervezésével kapcsolatos előkészítő munkálatok	219
2.7.4. A nyári napközbeni gyermekfelügyelet lebonyolítása	229
2.7.5. A tevékenységi formák	242
2.7.6. Együttműködés a gyermekek szüleivel	252
2.7.7. Záró feladatok	302
2.7.8. Megbeszélések	312
2.8.	322
Az együttműködés módjai	332
2.8.1. Együttműködés a nyári napközbeni gyermekfelügyeletet ellátók között	332
2.8.2. Együttműködés egyéb szakemberekkel	342
2.9. Adatkezelés, az ellátottak és a személyes gondoskodást végző személyek jogainak védelme	352
2.9.1. A kliensek jogainak védelme	352
2.9.2. A nyári gyermekfelügyeletet ellátók jogainak védelme	352
2.10. A szolgáltatást nyújtók folyamatos szakmai felkészültsége biztosításának módja, formái	362
2.11. A szolgáltatásról szóló tájékoztatás helyi módja	362
3. Középtávú tervek	372
4. Mellékletek	372
5. Záró rendelkezés	372
Közalkalmazotti Tanács véleménye	382
ZÁRADÉK	392

formázott: Betűtípus: Candara, 11 pt

formázott: Betűtípus: Candara

formázott: Betűtípus: Candara

formázott: Betűtípus: Candara

formázott: Betűtípus: Candara

formázott: Betűtípus: Candara

formázott: Betűtípus: Candara



1. Az Intézményre vonatkozó általános adatok

Az Intézmény neve: Debrecen Megyei Jogú Város Gyermekvédelmi Intézménye

Székhelye: 4032 Debrecen, Böszörményi út 68.

Telephelye: 4026 Debrecen, Mester u. 30.

A költségvetési szerv működési köre:

Debrecen Megyei Jogú Város közigazgatási területe

Debrecen Megyei Jogú Város Gyermekvédelmi Intézményének feladatai

Debrecen Megyei Jogú Város Gyermekvédelmi Intézményének Szakmai Programja az Intézmény szervezeti felépítéséhez igazodik, ugyanakkor valamennyi szolgáltatásra vonatkozóan önálló Szakmai Program készült.

Az Intézmény a következő feladatokat látja el:

- Gyermekek átmeneti gondozása a város egész területére kiterjedően gyermekek átmeneti otthonában
- Gyermekek átmeneti gondozása családok átmeneti otthona két szervezeti egységében a város egész területére kiterjedően
- Gyermekek alternatív napközbeni ellátása a város egész területére vonatkozóan

A feladatok integrált, többcélú intézményben történő ellátása a hatékonyabb működést, az erőforrások célszerűbb kihasználását, a gyorsabb információcserét szolgálja.

Az átmeneti gondozás formái – a gyermekek átmeneti otthona és a családok átmeneti otthonai – között közvetlen információcsere valósul meg, ami lehetővé teszi a gyermek és a családok számára leginkább megfelelő ellátási forma kiválasztását.

Prevenációs programok szervezése, klubtevékenységek, szabadidős programok bonyolítása mind a gyermekek átmeneti otthona, mind a családok átmeneti otthonai profiljának megfelelően történik. Az egységek munkatársai gyakran az együttes megvalósításban, közösen szervezett programokkal segítik egymást.

Tanácsadások (jogi, pszichológiai, fejlesztő pedagógiai) mindhárom egység ellátottai számára egyaránt rendelkezésre állnak.

Az átmeneti gondozásban lévő gyermekek igénybe vehetik az Intézmény által működtetett napközbeni ellátást, ami lehetővé teszi a szabadidő hasznos eltöltését, illetve segítik a családok átmeneti otthonájában tartózkodó szülőt az iskolai szünetekben a gyermekfelügyeletről történő gondoskodásban.

Az alternatív napközbeni ellátás biztosítása során a szakemberek látókörébe kerülhetnek olyan nehéz helyzetben lévő családok, akik számára az átmeneti gondozási forma ajánlható segítségként.

formázott: Betűszín: Automatikus

formázott: Betűszín: Automatikus

formázott: Betűszín: Automatikus

formázott: Betűszín: Automatikus

formázott: Betűtípus: Candara

formázott: Betűtípus: Candara

formázott: Betűtípus: Candara

formázott: Betűtípus: Candara

formázott: Betűtípus: Candara

formázott: Betűtípus: Candara



1. Az Intézményre vonatkozó általános adatok

Az Intézmény neve: Debrecen Megyei Jogú Város Gyermekvédelmi Intézménye

Székhelye: 4032 Debrecen, Böszörményi út 68.

Telephelyei: 4225 Debrecen, Felsőjózsa u. 7.

4033 Debrecen, Süveg u. 3.

4031 Debrecen, Pósa u. 1.

4026 Debrecen, Mester u. 30.

A költségvetési szerv működési köre:

Debrecen Megyei Jogú Város közigazgatási területe

Debrecen Megyei Jogú Város Gyermekvédelmi Intézményének feladatai

Debrecen Megyei Jogú Város Gyermekvédelmi Intézményének Szakmai Programja az Intézmény szervezeti felépítéséhez igazodik, ugyanakkor valamennyi szolgáltatásra vonatkozóan önálló Szakmai Program készült.

Az Intézmény a következő feladatokat látja el:

- Családsegítés a kijelölt ellátási területen
- Gyermekjóléti szolgáltatás a kijelölt ellátási területen
- Gyermekek átmeneti gondozása a város egész területére kiterjedően gyermek-átmeneti otthonában
- Gyermekek átmeneti gondozása helyettes szülői hálózatban a város egész területére kiterjedően
- Gyermekek átmeneti gondozása családok átmeneti otthonában a város egész területére kiterjedően

formázott: Betűtípus: (Alapérték) Candara, Nincs aláhúzás

formázott: Címsor 1, Balra zárt, Fattyú- és árvasorok

formázott: Betűtípus: Candara

formázott: Címsor 1, Balra zárt, Nincs felsorolás vagy számozás, Fattyú- és árvasorok, Tabulátorok: Nincs 1 cm

formázott: Címsor 1, Balra zárt, Sorköz: szimpla

formázott: Betűtípus: Candara

formázott: Betűtípus: Candara

formázott: Betűtípus: Candara

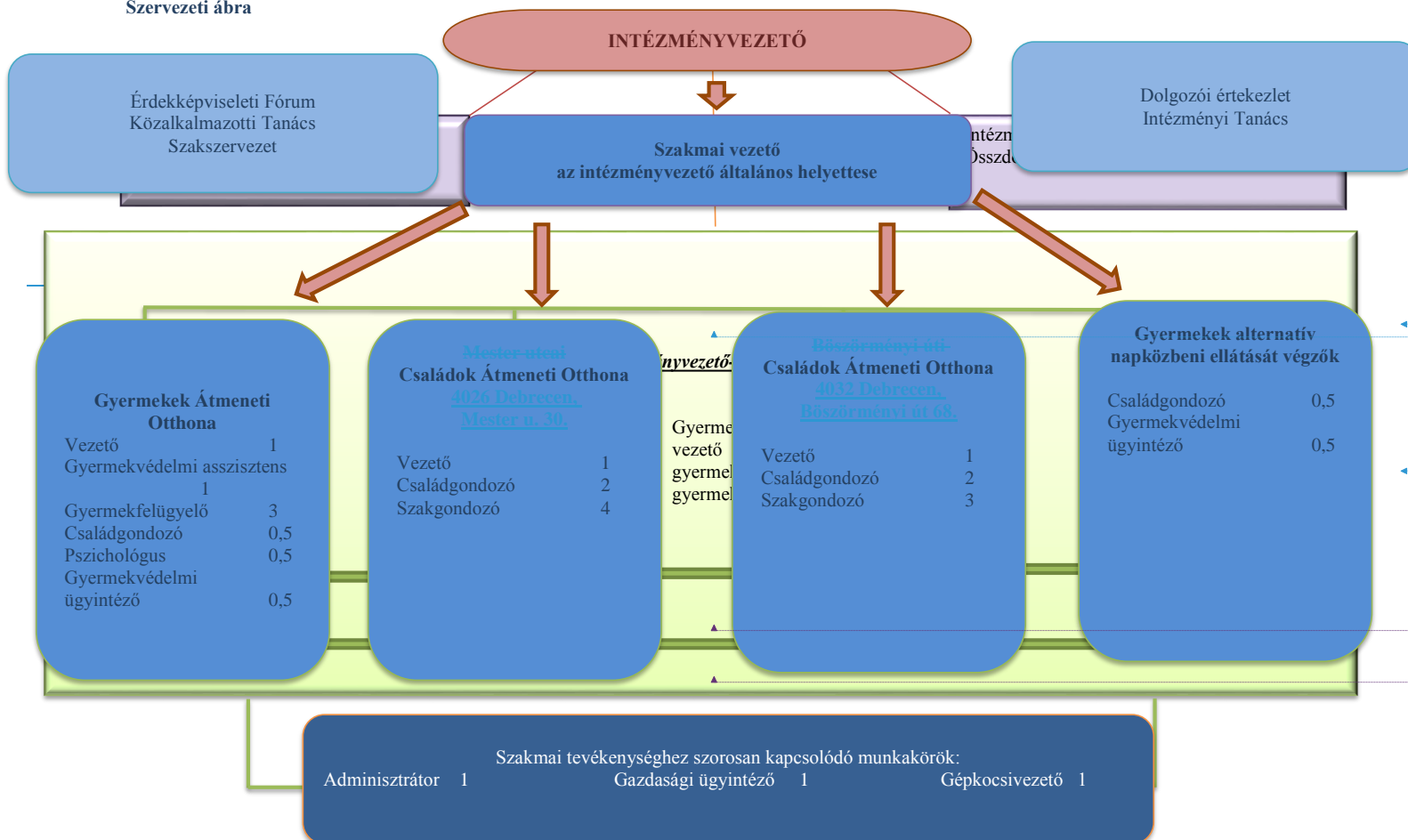
formázott: Betűtípus: Candara

formázott: Betűtípus: Candara

formázott: Betűtípus: Candara



Az intézmény szervezeti
Szervezeti ábra



formázott: Fenti: 1,75 cm

formázott: Betűtípus: Candara, Aláhúzás

formázott: Középre zárt

formázott: Középre zárt

formázott: Betűtípus: Nem Félkövér, Nem Dőlt

formázott: Betűtípus: Nem Félkövér, Nem Dőlt

formázott: Betűtípus: Candara

formázott: Betűtípus: Candara

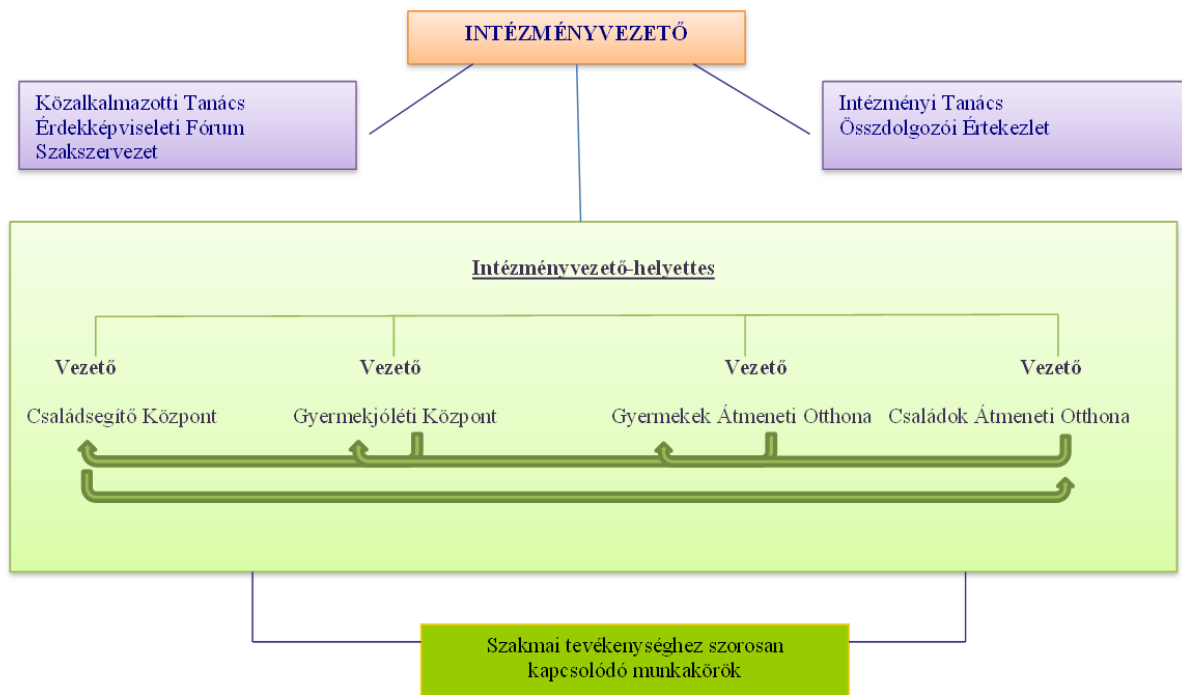
formázott: Betűtípus: Candara

formázott: Betűtípus: Candara

formázott: Betűtípus: Candara

formázott: Betűtípus: Candara





formázott: Középre zárt, Térköz Utána: 10 pt, Sorköz: Többszörös 1,15 s., Fattyú- és árvasorok, Elválasztással, Túllógó írásjelek engedélyezése, Az ázsiai és latin betűs szöveg közötti térköz beállítása, Betűk igazítása: Automatikuss

formázott: Betűtípus: Candara

formázott: Betűtípus: Candara

formázott: Betűtípus: Candara

formázott: Betűtípus: Candara

formázott: Betűtípus: Candara

formázott: Betűtípus: Candara



~~A feladatok integrált, többcélú intézményben történő ellátása a hatékonyabb működést, az erőforrások célszerűbb kihasználását szolgálja.~~

formázott: Betűtípus: Candara

~~A családsegítés és a gyermekjóléti szolgáltatás feladatai erőteljesen kapcsolódnak egymáshoz, a munkatársak szoros együttműködése teljesebbé teszi mindkét egységénél a feladatok ellátását. Az információnyújtás és szociális ügyintézés esetében mindkét központ munkatársai tudnak élni egymás segítségének lehetőségével, az információforrások felderítése kevesebb energiát igényel, mert mindkét szervezeti egység profitál a beszerzett ismeretekből.~~

~~A családgondozói tevékenység végzése során egymás jelzőrendszerének tagjai, és az információk közvetlen átadásával, az ügyintézés menetének lerövidülésével a gyors beavatkozás válik lehetővé.~~

~~Prevenációs programok szervezése, klubtevékenységek, szabadidős programok bonyolítása mind a Családsegítő Központ, mind a Gyermekjóléti Központ profiljának megfelelően történik. Az egységek munkatársai a toborzásban és gyakran az együttes megvalósításban segítik egymást.~~

~~Tanácsadások ügyében kölcsönösen ajánlják a Központok munkatársai az ellátottaknak egymás szolgáltatásait.~~

~~A Gyermekjóléti Központ tevékenysége szorosan kötődik az Intézmény gyermekek átmeneti gondozást végző szervezeti egységeihez is.~~

~~A gyermekek átmeneti gondozására nagyon gyakran a gyermekjóléti szolgáltatást biztosító család-gondozó javaslata alapján kerül sor.~~

~~A Gyermekjóléti Központ család-gondozója heti 10 órában segíti a Gyermekek Átmeneti Otthonában ellátott gyermekek kapcsolattartását szüleikkel. Szervezi az együttműködést a gyermekek segítségében érintett személyekkel, intézményekkel.~~

~~Az átmeneti gondozás formái a gyermekek átmeneti otthona, a helyettes szülői hálózat és a családok átmeneti otthona között közvetlen információcsere valósul meg, és a gyermek, családok számára leginkább megfelelő ellátási forma kiválasztása lehetséges.~~

~~A szervezeti egységek kapcsolatrendszere igen szoros. Ezáltal az esetek alapos átgondolására, a gyermekek ügyében születő döntések megtervezett előkészítésére van lehetőség.~~

~~Több feladat egy intézményben történő integrálása következtében a szakmai tevékenységet végzők munkájának segítésére elegendő egy szűk adminisztrációs és kisegítő személyzet.~~

~~2. A Gyermekek Alternatív Napközbeni Ellátásának Átmeneti Otthona Szakmai Programja~~

~~Misszióink:~~

~~Misszióink:~~

~~Szolgáltatásunk célja az, hogy általános iskoláskorú gyermekek számára olyan szabadidős programokat kínáljunk, amelyek biztonságos, gyermekbarát környezetben, közösségépítő foglalkozások keretében biztosítják a gyermekek napközbeni felügyeletét a nyári szünidőben. Segíteni kívánunk a családoknak, hogy gyermekeik ellátása és fejlesztése azon időszakban is megoldott legyen, amikor a szülők elfoglaltsága ezt nem teszi lehetővé.~~

~~A kialakított programok rugalmasan alkalmazkodnak a gyermekek szükségleteihez, igényeihez, segítik a szabadidő hasznos eltöltését és a személyiségfejlődést.~~

~~Átmeneti otthonunk célja, hogy nyitottan fogadjuk a különböző gondokkal küzdő, krízishelyzetbe került, debreceni illetőségű családokat, és 3-18 év közötti gyermekeiket.~~

~~DMJV Gyermekvédelmi Intézménye Gyermekek Átmeneti Otthona Alternatív Napközbeni Ellátásának Szakmai Programja~~

~~Készítette: Farkas Ágnes~~

~~8. oldal, összesen: 40~~

formázott: Betűtípus: (Alapérték) Candara, Aláhúzás

formázott: Címsor 1, Balra zárt, Fattyú- és árvorok

formázott: Betűtípus: (Alapérték) Candara, Nem Félkövér

formázott: Betűtípus: Nem Félkövér

formázott: Címsor 1, Balra zárt, Jobb: 0 cm, Fattyú- és árvorok, Azonos oldalon

formázott: Betűtípus: (Alapérték) Candara, Nem Félkövér

formázott: Betűtípus: (Alapérték) Candara

formázott: Címsor 1, Balra zárt, Jobb: 0 cm, Fattyú- és árvorok

formázott: Betűtípus: (Alapérték) Candara, Nem Félkövér

formázott: Címsor 1, Balra zárt, Jobb: 0 cm, Fattyú- és árvorok, Tabulátorok: Nincs 16 cm

formázott: Balra zárt, Jobb: 1 cm, Tabulátorok: Nincs 16 cm

formázott: Sorkizárt, Jobb: -0 cm

formázott: Jobb: 1 cm, Tabulátorok: Nincs 16 cm

formázott: Betűtípus: Candara

formázott: Betűtípus: Candara

formázott: Betűtípus: Candara

formázott: Betűtípus: Candara

formázott: Betűtípus: Candara

formázott: Betűtípus: Candara

formázott: Betűtípus: Candara

formázott: Betűtípus: Candara



Arra törekszünk, hogy rugalmasan tudjunk együttműködni az esetgazda-családgondozókkal, az esetben bekapcsolódó szakemberekkel és családdal, legyenek ötleteink, javaslataink, alternatíváink nehézségeik megoldására. Teremtünk olyan körülményeket, helyzeteket, amelyben a gyermek biztonságot, szeretetet, megbecsülést, odafigyelést érez, a szülő-szülői szerepében megerősödik, és a szülő-gyermek kapcsolat rendeződik.

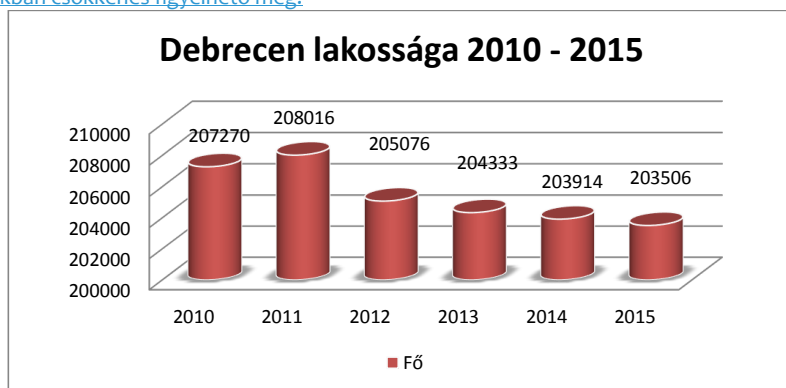
A Szakmai Program

1. a gyermekek védelméről és a gyámügyi igazgatásról szóló 1997. évi XXXI. törvény (továbbiakban: Gyvt.) és annak végrehajtási rendeletei,
2. valamint a személyes gondoskodást nyújtó gyermekjóléti alapellátásokról, azok igénybevételéről és a fizetendő térítési díjakról szóló 13/2013.(III. 28.) önkormányzati rendelet alapján készült.

2.1. Az ellátandó terület jellemzői

„Debrecen az ország harmadik legnagyobb és második legnépesebb városa, az Észak-Alföldi Régió központja, Hajdú-Bihar megye és a Debreceni járás székhelye.” (DMJV Önkormányzata szolgáltatástervezési koncepciójának 2015. évi felülvizsgálata. 9.o. Továbbiakban: Sztk2015.) A város lakossága Debrecen város lakónépessége 2012-ben 207 594 fő volt, ezen belül a 0-18 évesek száma 38 564 fő.

1970 óta közel 50.000 fővel növekedett a városban élők létszáma, ami egyrészt a természetes szaporodásnak, másrészt a munkahelyek nagy számának volt köszönhető, azonban az elmúlt időszakban csökkenés figyelhető meg.



Forrás: Sztk2015. 11.o; DMJV Önkormányzata 2015. évi gyermekjóléti és gyermekvédelmi feladatai ellátásáról szóló átfogó értékelés 3.o. (Továbbiakban: átfogó értékelés)

A csökkenés oka egyrészt a népesség természetes fogyása (halálozások száma meghaladja a születések számát), másrészt az elvándorlás, miután a bevándorlók számának csökkenése mellett az elvándorlók számának növekedése figyelhető meg.

A város egyes területein egyenlőtlen a népesség sűrűsége. A lakótelepek után a kertvárosi lakózónában élnek a legtöbben, kb. a város népességének 29%-a. A belváros, illetve az azt övező hagyományos lakógyűrű a lakosság 13%-át tömöríti, ennél valamivel kevesebb az ún. villanegyedben lakók aránya, ami alig haladja meg a 10%-ot. (Közülük a Sestakert és a Zákánykert a legnagyobb.) Említést érdemel még az egyéb belterületi lakóhelyek zónája, melyek között a józsi

DMJV Gyermekvédelmi Intézménye Gyermekek Átmeneti Otthona Alternatív Napközbeni Ellátásának Szakmai Programja

Készítette: Farkas Ágnes

9. oldal, összesen: 40



formázott: Betűtípus: Candara

formázott: Betűtípus: Candara

formázott: Betűtípus: Candara

formázott: Betűtípus: Candara

formázott: Betűtípus: (Alapérték) Candara, Nem Félkövér

formázott: Címsor 2, Balra zárt, Jobb: 0 cm, Fattyú- és árvasorok

formázott: Betűtípus: Candara

formázott: Betűtípus: Candara

formázott: Középre zárt

formázott: Betűtípus: Candara

formázott: Betűtípus: Candara

formázott: Betűtípus: Candara

formázott: Betűtípus: Candara

formázott: Betűtípus: Candara

formázott: Betűtípus: Candara

formázott: Betűtípus: Candara

formázott: Betűtípus: Candara

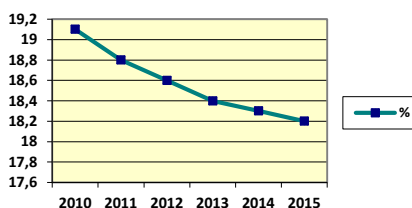
formázott: Betűtípus: Candara

városrész szerepe meghatározó.

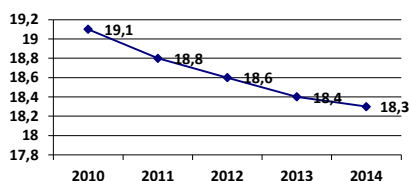
Debrecen város lakónépessége 2015-ben 203.506 fő volt, ezen belül a 0-18 évesek száma 37.115 fő, a város teljes lakosságának 18,2%-a. (átfogó értékelés 3.o.)

A gyermekek teljes lakosságon belüli aránya a következőképpen változott 2010 és 2015 között: 19,1%-ról 18,3%-ra csökkent. A város népességszámának a csökkenése.

0 - 18 évesek lakosságon belüli aránya



Debrecen város lakónépessége 2014-ben 203.914 fő volt, ezen belül a 0-18 évesek száma 37.407 fő, a város teljes lakosságának 18,3%-a. A gyermekek teljes lakosságon belüli aránya a következőképpen változott 2010 és 2014 között:



Az elmúlt évtizedben az országos folyamatokhoz hasonlóan Debrecenben is megfigyelhető a népesség elöregedésének folyamata. Ez legjobban a gyermekkorúak számának csökkenésében és az időskorúak számának növekedésében figyelhető meg. Az öregedési index az utóbbi 10 év alatt 81,0%-ról 113,5%-ra emelkedett. (Sztk2015. 10.o.)

A népesség korösszetétele az országos átlagnál lassabban öregedő népességet mutat egészen 2003-ig. Ekkor fordul meg a kedvező tendencia, és a 0-14 évesek aránya alatta marad a 60 év felettiek arányának, a 0-18 éves korú gyermekek összlakossághoz viszonyított aránya ezt követően folyamatosan csökkenő tendenciát mutat.

Amennyiben a korösszetétel az elkövetkezendő években nem változik jelentősen, az inaktív korúak száma növekedni fog, a városban pedig megindul egy erős elöregedési folyamat.

A népesség korstruktúrája területi elosztásban is változatos képet mutat, a gyermekkorúak aránya a kertvárosokban, az egyéb belterületen és a lakótelepi övezetekben a legmagasabb (Epreskert, Tócskert, Nyulas, Veres Péter-kert), míg az idősek aránya a városközpontban, illetve a régebben épült lakótelepeken meghatározó (Libakert), a villanegyedben és a kertvároshoz tartozó területeken meghatározó.

A népesség nemenkénti megoszlását Debrecenben is nőbőbblet jellemzi. 2014-ben a lakosság 53,08%-a volt nő és 46,92%-a férfi. A fiatalabb korosztályokban még a közel azonos a két nem aránya, azonban a 65 év felettiek között már a nők vannak többségben. (Sztk2015. 14.o.)

DMJV Gyermekvédelmi Intézménye Gyermkek Átmeneti Otthona Alternatív Napközbeni Ellátásának Szakmai Programja

Készítette: Farkas Ágnes

10. oldal, összesen: 40



formázott: Betűszín: Automatikuss

formázott: Betűtípus: Candara, magyar

formázott: Betűtípus: Candara

formázott: Betűtípus: Candara

formázott: Betűtípus: Candara

formázott: Betűtípus: Candara

formázott: Betűtípus: Candara

formázott: Betűtípus: Candara

formázott: Betűtípus: Candara

formázott: Betűtípus: Candara

formázott: Betűtípus: Candara

formázott: Betűtípus: Candara

formázott: Betűtípus: Candara

formázott: Betűtípus: Candara

formázott: Betűtípus: Candara

formázott: Betűtípus: Candara

Az elmúlt évtizedek adatait vizsgálva, az iskolázottság szintjében is jelentős elmozdulás figyelhető meg. Emelkedett a legalább középfokú végzettséggel rendelkezők aránya. Még látványosabb növekedés figyelhető meg a diplomások számának és arányának a vizsgálatkor. A diplomás lakosság területi elhelyezkedése a kertvárosi (Nyulas, Akadémiakert, Úrrétje) és a lakótelepi övezetre koncentrálódik (a diplomások 60%-a ebben a két zónában él).

formázott: Betűtípus: Candara

A város lakóinak száma a kilencvenes évek alatt alig változott a gazdasági tevékenységét vizsgálva viszont tevékenysége a kilencvenes évektől kezdve lényeges átalakuláson ment keresztül. A foglalkoztatottak száma csökkent, az inaktív népesség viszont aránya jelentősen megemelkedett. 2011-ben a város munkaképes korú lakosságának 57,4%-a volt foglalkoztatott. 2014. december 20-án a nyilvántartott álláskereső száma 9.936 fő volt, álláskeresői járadékban részesült 735 fő. (Sztk2015. 10.o.)

formázott: Betűtípus: Candara

formázott: Betűtípus: Candara

formázott: Betűtípus: Candara

formázott: Betűtípus: Candara

formázott: Betűtípus: Candara

formázott: Betűtípus: Candara

A házasságkötések száma 2011 óta növekszik, száma csökken, miközben a válások száma 2012 óta kismértékben ugyan, de mérséklődik. Növekszik, minden évben meghaladja a házasságkötések számának 50%-át. Az élettársi kapcsolatban élők száma folyamatosan növekszik, és nő ezen kapcsolatokban született gyermekek aránya is. A szülők párkapcsolatának sérülékenysége, az egyszülős családok magas száma jelentősen befolyásolja a gyermekek egészséges fejlődését.

formázott: Betűtípus: Candara

formázott: Betűtípus: Candara

formázott: Betűtípus: Candara

A legnagyobb szociális problémát a munkanélküliség, a lakossági adósságállomány növekedése, és az ebből következő megélhetési problémák, az elszegényedés jelenti.

formázott: Betűtípus: Candara

A családokban jelentkező működési zavarok és az összetett problémarendszer következtében magas a gyermekjóléti ellátásban részesülő gyermekek aránya.

formázott: Betűtípus: Candara

A városban élő gyermekeknek kb. 6-7%-a részesül gyermekjóléti szolgáltatásban.

formázott: Betűtípus: Candara

A gyermekjóléti alapellátások körében gyermekjóléti szolgáltatás, gyermekek napközbeni ellátása és gyermekek átmeneti gondozása biztosított a városban.

A gyermekek napközbeni ellátása keretében 12 önkormányzati fenntartású bölcsőde 1100 férőhellyel látja el a városban élő családok 3 éven aluli kisgyermekait. A bölcsődék a Debrecen Megyei Jogú Város Egyesített Bölcsődéi Intézménye tagintézményeiként működnek, a település különböző pontjain.

Az intézmény az alapellátáson túl további szolgáltatásokat is nyújt. A feltöltöttség figyelembe vételével gyermekfelügyeletet biztosít a GYED-en, GYES-en lévő szülők gyermekei részére; valamennyi bölcsődében. Négy tagintézményben rugalmas, hosszított nyitva tartással biztosítják a gyermekek felügyeletét a szülők elfoglaltsága idejére.

Gyermekek átmeneti gondozása gyermekek átmeneti otthonában és családok átmeneti otthonában, valamint helyettes szülői családokban biztosított a városban.

formázott: Betűtípus: Candara

A szolgáltatás iránti igény évente változó, az utóbbi néhány évben növekedés figyelhető meg. 2010-ben a gyermekek száma jelentősen emelkedett, a gondozási napok átlaga csökkent, ami a Gyermekek Átmeneti Otthona által nyújtott szolgáltatások iránti igény fokozódását érzékeltetik.

DMJV Önkormányzata az intézményünkben működő Az Intézményben működő Családok Átmeneti Otthona, valamint a ReFoMix Nonprofit Közhasznú Kft. veli családok átmeneti otthona működtetésére kötött ellátási szerződés útján biztosítja a által működtetett Családok Átmeneti Otthonai rászoruló családok részére biztosítják az átmeneti gondozást. A családok egy része visszatérő kliens, a kimenet gyakran nem biztosít tartós megoldást. Gyakran megfigyelhető az intézményrendszeren belüli vándorlás ezen családok esetében.

formázott: Betűtípus: Candara

formázott: Betűtípus: Candara

formázott: Betűtípus: Candara

formázott: Betűtípus: Candara

formázott: Betűtípus: Candara

formázott: Betűtípus: Candara

DMJV Gyermekvédelmi Intézménye Gyermekek Átmeneti Otthona Alternatív Napközbeni Ellátásának Szakmai Programja

Készítette: Farkas Ágnes

11. oldal, összesen: 40



Sajátos nevelési igényű gyermekek ellátását a Honvéd Utcai Tagintézményben speciális csoportban, két másik bölcsődében pedig integrált csoportokban biztosítja az intézmény.

Elsődlegesen civil és egyházi szervezetek működtetnek a városban családi napközit. 46 családi napközi, 304 férőhelyen gondoskodik a gyermekek napközbeni felügyeletéről.

2015-ben nem volt a városban működési engedéllyel bíró, gyermekek alternatív napközbeni ellátását – Gyvt. alapján – végző szolgáltató.

A Máltai Szeretetszolgálat által működtetett Máltai Játszótér 2004. óta játszóteret és játszóházat működtet a „Játszva megelőzni” program keretében. A játszótéren található játékok és a játszóházi programok a gyerekek szocializációját segítik, alapvető képességeik, készségeik, társas szokásrendszereiket alakítják. A Máltai Játszótér szolgáltatásai térítésmentes vehetők igénybe.

Üzleti vállalkozásban több játszóház működik, melyek igénybe vételehasználatra jelentős anyagi erőforrásokat igényel a szülőktől.

Sajátos helyet foglal el ezek között a szervezetek között a Máltai Szeretetszolgálat által működtetett Máltai Játszótér, mely 2004. óta játszóteret és játszóházat működtet a „Játszva megelőzni” program keretében. A játszótéren található játékok és a játszóházi programok a gyerekek szocializációját segítik, alapvető képességeik, készségeik, társas szokásrendszereiket alakítják.

Gyermekek átmeneti gondozását helyettes szülői családoknál az Intézményünkben működő Helyettes Szülői Hálózatban biztosítja a város.

A kimenet helye szerinti mutatók sajnálatos módon kedvezőtlen képet mutatnak. A gyermekek 62,5%-a nem térhetett vissza családjába a helyettes szülői ellátásból, helyettesítő védelem biztosítására volt szükség esetükben, ami azt mutatja, hogy sok esetben az átmeneti gondozás ideje alatt nincs mód a család körülményeinek változtatására, a működésében rejlő zavarok megszüntetésére. Az átmeneti gondozás ezekben az esetekben a gyermekvédelmi gondoskodás egyéb formáinak előszobájává válik, és a hatósági eljárás lefolytatása idejére nyújt biztonságot a gyermekek számára.

2.2. A Gyermekek Átmeneti Otthonaszolgáltatás ellátási területe

A Gyermekek Átmeneti Otthona gyermekek alternatív napközbeni ellátása nyári napközbeni gyermekfelügyelet formájában ellátási területe Debrecen Megyei Jogú Város közigazgatási területérekörzet terjed kje.

2.3. Az ellátandó célcsoport jellemzői

A Gyermekek Átmeneti Otthonagyermekek alternatív napközbeni ellátását szolgáltatásait a debreceni illetőségű, 6-14 év közötti, általános iskolás gyermekek vehetik igénybe. Különösen javasolt a nyári napközbeni gyermekfelügyelet.

- a hátrányos A Gyermekek Átmeneti Otthona biztosítja az ellátást
- helyzetű családok gyermekeinek,
- a családjából elcsavargott, elszökött, és így átmenetileg ellátás nélkül maradt gyermekek,
- a serdülőkori konfliktusok miatt a családját elhagyó fiatal,
- a serdülőkorban jelentkező magatartási problémák miatt családjából kivetett gyermek,
- az átmenetileg krízishelyzetbe került család gyermeke,

DMJV Gyermekvédelmi Intézménye Gyermekek Átmeneti Otthona Alternatív Napközbeni Ellátásának Szakmai Programja

Készítette: Farkas Ágnes

12. oldal, összesen: 40



formázott: Betűtípus: Candara

formázott: Betűtípus: (Alapérték) Candara, Nem Félkövér

formázott: Címsor 2, Balra zárt, Fattyú- és árvasorok

formázott: Betűtípus: Nem Félkövér

formázott: Betűtípus: (Alapérték) Candara, Nem Félkövér

formázott: Betűtípus: Candara

formázott: Betűtípus: Candara

formázott: Betűtípus: Candara

formázott: Betűtípus: Candara

formázott: Betűtípus: Candara

formázott: Betűtípus: Candara

formázott: Betűtípus: (Alapérték) Candara, Nem Félkövér

formázott: Címsor 2, Balra zárt, Jobb: 0 cm, Fattyú- és árvasorok, Tabulátorok: Nincs 16 cm

formázott: Betűtípus: (Alapérték) Candara

formázott: Betűtípus: Candara

formázott: Betűtípus: Candara

formázott: Betűtípus: Candara

formázott: Betűtípus: Candara

formázott: Jobb: -0 cm, Nincs felsorolás vagy számozás

formázott: Jobb: 1 cm, Felsorolás + Szint: 1 + Igazítás: 0 cm + Behúzás: 0,63 cm

formázott: Betűtípus: Candara

formázott: Jobb: -0 cm, Felsorolás + Szint: 1 + Igazítás: 0 cm + Behúzás: 0,63 cm

formázott: Betűtípus: Candara

formázott: Betűtípus: Candara

formázott: Betűtípus: Candara

formázott: Betűtípus: Candara

formázott: Betűtípus: Candara

formázott: Betűtípus: Candara

formázott: Betűtípus: Candara

formázott: Betűtípus: Candara

- az elhelyezését kérő gyermek,
- az átmenetileg ellátatlanul maradt gyermek,
- és védelemben vett gyermekeknek,
- valamint azoknak, akiknek a szülei a nyári szünetben dolgoznak, és az üzleti alapon szervezett nyári táborokat nem tudják megfizetni, ételi
- eljárás során a hatóság által kötelezett családok gyermekei számára.

formázott: Jobb: -0 cm, Felsorolás + Szint: 1 + Igazítás: 0 cm + Behúzás: 0,63 cm, Tabulátorok: Nincs 16 cm

formázott: Betűtípus: Candara

formázott: Betűtípus: Candara

formázott: Jobb: -0 cm, Felsorolás + Szint: 1 + Igazítás: 0 cm + Behúzás: 0,63 cm

formázott: Betűtípus: Candara

formázott: Betűtípus: Candara

formázott: Betűtípus: Candara

formázott: Betűtípus: Candara

formázott: Betűtípus: Candara

formázott: Betűtípus: Candara



A bekerülő nyári napközbeni gyermekfelügyeletet igénybe vevő gyermekek személyiségállapota, fejlettsége nagyon eltérő. Vannak közöttük, akik:

- egészségesen fejlődő és működő gyermekek,
- értelmi fogyatékkal élők,
- autista zavarral küzdők,
- nehezen nevelhetők, akiknek az értelmi fejlettségük nem tér el korosztályuk átlagától, de valamilyen enyhébb fokú biológiai károsodás és/vagy pszichés sérülések miatt tanulási, magatartási, beilleszkedési zavarokat mutatnak,
- hátrányos helyzetűek, akiknek alapvető szükséglet-kielégítési lehetőségeik korlátozottak, családjuk az átlaghoz képest negatív eltérést mutat, elsősorban — szociális, kulturális téren,
- veszélyeztetettek, akiknek testi, lelki, értelmi fejlődését a szülő vagy a gondozói környezet nem biztosítja,
- deviáns viselkedésűek, akik a társadalmi együttélés szabályaitól, normáitól eltérnek, antiszociális magatartásformát mutatnak (csavargás, drog, bűnözés, stb.).

A viselkedési anomáliák kialakulásához vezető tényezők:

- alacsony jövedelem és fogyasztási szint, munkanélküliség, rossz lakáskörülmények, a szülők alacsony iskolázottsági, műveltségi szintje,
- elhanyagoló nevelés, gondozás,
- súlyosan veszélyeztető családi környezet, a család súlyos működési zavara, valamint a családban a devianciák halmozott előfordulása (alkohol, abúzus, bűncselekmény).

Az ezekből adódó problémák:

- családon belüli kapcsolatok sérülése,
- iskolakerülés, tanulási nehézségek, kudarcok,
- beilleszkedési nehézségek,
- neurotikus tünetek,
- egészségkárosodás, gyakori betegségek, pszichoszomatikus tünetek,
- magatartászavarok,
- agresszió,
- vandalizmus,
- szabálysértés, lopás,
- drogfogyasztás.

2.4. A szolgáltatás igénybe vételének módja

A nyári napközbeni gyermekfelügyelet az átmeneti gondozás igénybe vétele igénybe vétele önkéntes.

A jelentkezéshez az alábbi dokumentumok benyújtása szükséges: en, vagy védelemben vételi eljárás során, hatósági kezdeményezésre történik.

Az átmeneti gondozás igénylésének lehetséges esetei:

- a szülő által kitöltött kérelmére, Intézményünkhöz eljuttatott kérelem és munkáltatói igazolás, a mellékletben szereplő formanyomtatványokon,
- halmozottan hátrányos helyzetű gyermek, illetve munkanélküli szülő esetében a család- és gyermekjóléti szolgálat — támogató nyilatkozata (a mellékletben szereplő formanyomtatványon) gyermek kérelmére,
- a gyermek kedvezményes vagy ingyenes étkeztetésére jogosító igazolás, amennyiben az még nem lett benyújtva a Debreceni Intézményünkötető Központhoz,
- ideiglenes gondozás az átmenetileg ellátatlanul maradt gyermekek esetében,

DMJV Gyermekvédelmi Intézménye Gyermkek Átmeneti Otthona Alternatív Napközbeni Ellátásának Szakmai Programja

Készítette: Farkas Ágnes

14. oldal, összesen: 40



formázott: Betűtípus: Candara

formázott: Betűtípus: Candara

formázott: Betűtípus: Candara

formázott: Tabulátorok: 1 cm, Balra zárt + Nincs 0,5 cm + 0,63 cm

formázott: Betűtípus: Candara

formázott: Betűtípus: Candara

formázott: Betűtípus: Candara

formázott: Betűtípus: Candara

formázott: Tabulátorok: 1 cm, Balra zárt + Nincs 0,63 cm + 0,75 cm

formázott: Betűtípus: Candara

formázott: Tabulátorok: 1 cm, Balra zárt + Nincs 0,63 cm + 0,75 cm

formázott: Betűtípus: Candara

formázott: Behúzás: Bal: 0 cm, Első sor: 0 cm

formázott: Betűtípus: (Alapérték) Candara, Nem Félkövér

formázott: Címsor 2, Balra zárt, Jobb: 0 cm, Fattyú- és árvasorok

formázott: Betűtípus: Candara

formázott: Tabulátorok: Nincs 16 cm

formázott: Betűtípus: Candara

formázott: Betűtípus: Candara

formázott: Betűtípus: Candara

formázott: Tabulátorok: Nincs 16 cm

formázott: Betűtípus: Candara

formázott: Betűtípus: Candara

formázott: Betűtípus: Candara

formázott: Betűtípus: Candara

formázott: Betűtípus: Candara

formázott: Betűtípus: Candara

formázott: Betűtípus: Candara

formázott: Betűtípus: Candara

formázott: Betűtípus: Candara

formázott: Betűtípus: Candara

formázott: Betűtípus: Candara

formázott: Betűtípus: Candara

- hatósági kezdeményezésre, védelembe vételi eljárás során.

Az átmeneti gondozás 12 hónapig tarthat, amit kivételes esetben meg lehet hosszabbítani 6 hónappal, illetve a tanítási év végéig.

2.5. A szolgáltatás szakmai tartalma

A gyermekek átmeneti gondozása alternatív napközbeni ellátása a személyes gondoskodás keretében körébe tartozó gyermekvédelmi alapellátások körébe tartozik.

Az alternatív napközbeni ellátás iskoláskorú gyermekek számára biztosított nyári napközbeni gyermekfelügyelet, melynek körében a gyermekek szocializációját támogató szabadidős és prevenciószolgáltatás, nappali felügyelet, sport-, illetve egyéb foglalkozás és étkeztetés valósul meg.

A gyermekjóléti alapellátás keretében a családban nevelkedő, rászoruló gyermeket ideiglenes jelleggel az életkorához, egészségügyi állapotához és egyéb szükségleteihez igazodó teljes körű ellátást biztosító átmeneti gondozásban kell részesíteni úgy, hogy a szülői felelősség és kompetencia minél szélesebb körét a szülő számára fenn kell tartani.

A gyermekek átmeneti gondozása keretében a gyermek testi, értelmi és erkölcsi fejlődését elősegítő, az életkorának, egészségi állapotának és egyéb szükségleteinek megfelelő étkeztetéséről, ruházattal való ellátásáról, mentálhigiénés és egészségügyi ellátásáról, gondozásáról, neveléséről, lakhatásáról (továbbiakban: teljes körű ellátás) kell gondoskodni.

A fogyatékos gyermek számára szükségleteihez igazodó ellátást kell biztosítani.

A gyermekek alternatív napközbeni ellátása során a gyermekek életkorához, fejlettségéhez, egészségügyi állapotához igazodnak a foglalkozások, tevékenységek és programok.

A családi hátrányok csökkentését különböző területeken segíti a gyermekek nyári napközbeni ellátása:

- az alapvető fizikai szükséglet kielégítéshez nélkülözhetetlen és a gyermekek számára fontos javak hiánya,
- a gyermekek életében releváns és esélyteremtő tevékenységek végzésétől való megfosztottság vagy ennek korlátozottsága,
- az emberi kapcsolatok veszélyeztetettsége,
- értékrendszer, a szocializáció sajátosságai.

(Tóbiás László: Gyermekek napközbeni ellátásának gyakorlata Magyarországon, ELTE TTK Szociológiai Doktori Iskola, 2009. 31.o.

internet: http://doktori.tatk.elte.hu/2009_Tobias.pdf, utolsó elérés: 2016.7.03. 2.45.06.)

A szolgáltatás egyes elemeik segítik a gyermekek egészséges testi, lelki, szellemi fejlődését.

A szolgáltatás a primer prevenció keretében megelőzi a gyermekek csellengését, szülői felügyelet nélkül maradását.

A szekunder prevenció során a halmozottan hátrányos helyzetű gyermekek szülő általi elhanyagolását, veszélyeztetését csökkenti.

Elősegíti:

- a különböző társadalmi helyzetben lévő családok gyermekei közötti kapcsolatokat erősítését,
- az eltérő képességű, állapotú gyermekek közötti kapcsolatok építését,
- a fogyatékkal élő gyermekek integrációját.

Az ellátásban a személyre szabott, gyermekközpontú bánásmód érvényesül.

DMJV Gyermekvédelmi Intézménye Gyermekek Átmeneti Otthona Alternatív Napközbeni Ellátásának Szakmai Programja

Készítette: Farkas Ágnes

15. oldal, összesen: 40



formázott: Címsor 2, Balra zárt, Jobb: 0 cm, Fattyú- és árvasorok

formázott: Címsor 2, Balra zárt, Jobb: 0 cm, Fattyú- és árvasorok, Tabulátorok: Nincs 16 cm

formázott: Betűtípus: (Alapérték) Candara, Nem Félkövr

formázott: Betűtípus: Candara

formázott: Betűtípus: Candara

formázott: Betűtípus: Candara

formázott: Betűtípus: Candara

formázott: Felsorolás + Szint: 1 + Igazítás: 0,63 cm + Behúzás: 1,27 cm

formázott: Felsorolás + Szint: 1 + Igazítás: 0,63 cm + Behúzás: 1,27 cm

formázott: Betűtípus: Candara

formázott: Betűtípus: Candara

formázott: Betűtípus: Candara

formázott: Betűtípus: Candara

formázott: Betűtípus: Candara

formázott: Betűtípus: Candara

formázott: Betűtípus: Candara

2.6. A gyermekek átmeneti gondozásának gyermekek alternatív napközbeni ellátásának a célja

„Az alternatív napközbeni ellátások a gyermekek napközbeni ellátásának keretén belül kialakult és kínált szolgáltatások. A változó társadalmi és személyes igények kielégítésére viszonylag újonnan létrejött ellátási formák. A fő napközbeni ellátások alternatíváiként, illetve kiegészítéseiként jelenhetnek meg. A jelenlegi fő napközbeni ellátási formák nem képesek minden igényt kielégíteni, minden gyermek és szülő szükségleteire reagálni, nem tudnak minden gyermek számára megfelelő napközbeni ellátási formát nyújtani. A jelenlegi közoktatási, szociális és gyermekvédelmi, illetve kulturális és művelődési szolgáltatások nem mindenben képesek rugalmasan alkalmazkodni a szülők megváltozott igényeihez, pl. kevésbé kiszámítható munkaidő, munkarend, a gyermekek felügyeletébe, foglalkoztatásába bevonható családtagok vagy más segítők hiánya, átmeneti nehézségek, iskolai, óvodai szünetek stb. Az általános gazdasági nehézségek is sújtják a területet, hiszen a „különleges” igények finanszírozása háttérbe szorult olyankor, amikor a meglévő, hagyományos ellátások fenntartása is nehézségekbe ütközik.”

(Dr. Takács Bernadett – Grosch Mária – Sebestyén Bianka – Vokony Éva: Gyermekek napközbeni ellátása standardok, 2007. 55.o.)

internet: <http://csaladinapkozi.com/uploads/bejegyzesek/csatolmanyok/533b146a52295.pdf>, utolsó elérés: 2016.03.10.)

„Ezek az ellátások korrekciós célú programok: olyan élményeket, szolgáltatásokat akarnak pótlólag megadni ellátottjaiknak, amikhez azok más úton nagy valószínűséggel nem jutnának hozzá. Mindezek alapján ezek a napközis táborok messze nem univerzális ellátások, hanem nagyon erősen érvényesítik a rászorultsági elvet. A pénztelenség mellett többnyire más veszélyeztető hatásokat is igyekeznek tompítani, korrigálni” (Tóbiás László: Gyermekek napközbeni ellátásának gyakorlata Magyarországon, ELTE TTK Szociológiai Doktori Iskola, 2009. 31.o. internet: http://doktori.tatk.elte.hu/2009_Tobias.pdf, utolsó elérés: 2016.03.24.06.)

A szolgáltatás célja a lakosság körében jelentkező szükségletek kielégítése. Az átmeneti gondozás célja minimális intervenciós szolgáltatás nyújtása, az átmenetileg krízishelyzetbe került család segítése, a gyermekről történő gondoskodás egy részének átvállalásával.

Átmenetileg pótolja a gyermek gondozásában akadályoztatott szülő gondoskodását, és elősegítse a gyermek fejlődését, a szülőt is segítő módon.

A szolgáltatás nyújtásának célja továbbá a gyermek teljes körű, személyre szabott ellátásával egészséges fejlődésének elősegítése, valamint a gyermek és a család alkalmassá tétele a gyermek a családba történő visszailleszkedésére.

A Gyermekek Átmeneti Otthona szorosan együttműködik a területileg illetékes gyermekjóléti szolgálattal annak érdekében, hogy az átmeneti gondozást szükségessé tevő okok megszűnjének, s a gyermek mielőbb visszakerülhessen a szülőhöz.

A gyermekek alternatív napközbeni ellátása az általános iskolás gyermekek számára biztonságos felügyeletet, segítő foglalkozásokat, programokat biztosít a nyári szünidőben. Ezeken keresztül szolgálja személyiségfejlődésüket, szocializációjukat.

2.7. Az alternatív napközbeni ellátás Gyermekek Átmeneti Otthona feladatai, szolgáltatásai

DMJV Gyermekvédelmi Intézménye Gyermekek Átmeneti Otthona Alternatív Napközbeni Ellátásának Szakmai Programja

Készítette: Farkas Ágnes

16. oldal, összesen: 40



formázott: Betűtípus: (Alapérték) Candara, Nem Félkövér

formázott: Címsor 2, Balra zárt, Jobb: 0 cm, Fattyú- és árvasorok, Tabulátorok: Nincs 16 cm

formázott: Betűtípus: (Alapérték) Candara, Nem Félkövér

formázott: Betűtípus: (Alapérték) Candara

formázott: Címsor 2, Balra zárt, Jobb: 0 cm, Fattyú- és árvasorok

formázott: Betűtípus: Dőlt

formázott: Betűtípus: Dőlt

formázott: Betűtípus: Dőlt

formázott: Betűtípus: Dőlt

formázott: Betűtípus: Dőlt

formázott: Betűtípus: Dőlt

formázott: Betűtípus: Dőlt

formázott: Betűtípus: Dőlt

formázott: Betűtípus: Dőlt

formázott: Betűtípus: Dőlt

formázott: Betűtípus: Dőlt

formázott: Betűtípus: Dőlt

formázott: Betűtípus: Dőlt

formázott: Betűtípus: Dőlt

formázott: Betűtípus: Dőlt

formázott: Balra zárt

formázott: Betűtípus: Nem Dőlt

formázott: Betűtípus: Candara

formázott: Jobb: -0 cm, Tabulátorok: 16 cm, Balra zárt

formázott: Betűtípus: (Alapérték) Candara

formázott: Címsor 2, Balra zárt, Jobb: 0 cm, Fattyú- és árvasorok

formázott: Betűtípus: (Alapérték) Candara, Nem Dőlt

formázott: Címsor 2

formázott: Betűtípus: Nem Dőlt

formázott: Betűtípus: (Alapérték) Candara, Nem Dőlt

formázott: Betűtípus: (Alapérték) Candara

formázott: Betűtípus: Candara

formázott: Betűtípus: Candara

formázott: Betűtípus: Candara

formázott: Betűtípus: Candara

formázott: Betűtípus: Candara

formázott: Betűtípus: Candara

2.7.1. Tájékoztatás Jelentkezés a nyári napközbeni gyermekfelügyelet igénybevételére

A nyári napközbeni gyermekfelügyelet igénylésének feltételeiről, helyéről, idejéről szóló értesítést és a kérelem formanyomtatványt Debrecen Megyei Jogú Város Polgármesteri Hivatal Intézményfelügyeleti Osztálya juttatja el az általános iskolákba.

A szülők által kitöltött, összegyűjtött kérelmeket és a hozzá kapcsolódó igazolásokat az iskolák küldik meg az Intézménynek.

A beérkezett kérelmeket az Intézmény – alternatív napközbeni ellátást szervező – dolgozói nyilvántartásba veszik. Megvizsgálják, a szükséges igazolások meglétét, illetve azt, hogy a jelentkező jogosult-e a nyári napközbeni gyermekfelügyelet igénybe vételére. Hiányzó igazolások esetén értesítést küldenek a szülőnek azok pótlására.

Ezt követően az intézményvezető értesíti a szülőt arról, hogy

- az Intézmény biztosítja a nyári napközbeni felügyeletet a gyermeke részére
- vagy elutasítja a szülő kérelmét.

A átmeneti gondozás szervezése során a Gyermek Átmeneti Otthonának tájékoztatnia kell az igénybevevőket.

Írásban kell rögzíteni, hogy milyen típusú ellátást biztosít, ismertetni kell a házirendet, az érdekvédelmi fórumok igénybevételének lehetőségét.

Tájékoztatni kell a szülőt:

- az adatkezelésről,
- a gyermekkel, a gyermek átmeneti otthonával történő kapcsolattartásról,
- a fontos adataiban és körülményeiben történő változásokkal kapcsolatos tájékoztatási kötelezettségéről,
- a megbeszélte kapcsolattartás megkezdéséről,
- személyi térítési díj fizetési kötelezettségéről.

2.7.2. Befogadás a Gyermek Átmeneti Otthonába Tájékoztatás

Az alternatív napközbeni ellátás igénybevételének megkezdése előtt tájékoztatni kell a szülőt és a gyermeket

- az ellátás tartalmáról és feltételeiről,
- az Intézmény által vezetett, rájuk vonatkozó nyilvántartásokról,
- a nyári napközis tábor házirendjéről,
- panaszjuk gyakorlásának rendjéről.

A tájékoztatást a szolgáltatás biztosításáról szóló értesítéssel együtt küldi meg az Intézmény.

A gyermek átmeneti otthonba kerülése okai összetettek, a háttérben problémák együtthatásáról beszélhetünk.

Gyakorlati tapasztalataink alapján a következő élesen nem szétválasztható okokat jelölhetjük meg:

- szülő életvezetésében rejlő veszélyeztető tényezők (pld. alkohol, drog, szenvedélybetegségek, stb.),
- nem megfelelő lakáskörülmények (a gyermek egészségét veszélyeztető viszonyok, közüzemi tartozások),
- hajléktalanság, munkanélküliség,
- családi konfliktusok:
 - szülők között,
 - szülő és gyermek között (leggyakrabban serdülők esetében),
 - családdal együtt élők között,

formázott: Betűtípus: (Alapérték) Candara, Nem Félkövér

formázott: Betűtípus: (Alapérték) Candara, Nem Félkövér

formázott: Címsor 3, Balra zárt, Jobb: 0 cm, Fattyú- és árvasorok

formázott: Betűtípus: (Alapérték) Bookman Old Style, 12 pt

formázott: Címsor 3, Balra zárt, Jobb: 0 cm, Fattyú- és árvasorok, Tabulátorok: Nincs 16 cm

formázott: Felsorolás + Szint: 1 + Igazítás: 0,63 cm + Behúzás: 1,27 cm, Tabulátorok: Nincs 16 cm

formázott: Betűtípus: Candara

formázott: Betűtípus: (Alapérték) Candara, Nem Félkövér

formázott: Címsor 3, Balra zárt, Jobb: 0 cm, Fattyú- és árvasorok

formázott: Betűtípus: Candara, 12 pt

formázott: Betűtípus: (Alapérték) Times New Roman, 10 pt, Nem Félkövér

formázott: Balra zárt, Jobb: 0 cm, Fattyú- és árvasorok

formázott: Betűtípus: Candara

formázott: Felsorolás + Szint: 1 + Igazítás: 1,25 cm + Behúzás: 1,88 cm

formázott: Betűtípus: Candara

formázott: Betűtípus: Candara

formázott: Betűtípus: Candara

formázott: Betűtípus: Candara

formázott: Betűtípus: Candara

formázott: Betűtípus: Candara



- szülő betegsége,
- családon belüli bántalmazás,
- elhanyagolás.

Az átmeneti gondozás igénybevételével kapcsolatos ról meghozott döntés meghozatala során fontos annak átgondolása, hogy

- átmeneti, előre láthatólag egy éven belül megoldható problémáról van-e szó,
- a szülő aktívan kíván és képes-e együttműködni saját, illetve gyermeke helyzetének rendezésében,
- a szülői felügyeleti jogot képes-e gyakorolni?

A szolgáltatás igénybevétele előtti helyzetértékelés során, tisztázni kell:

- a pontos krízishelyzetet,
- kik érintettek abban,
- a gyermek pillanatnyi állapotát,
- a családtagok krízishelyzetre vonatkozó értékelését,
- a szolgáltatás iránti igény várható időtartamát.

Ez a folyamat a családgondozó, a szülő, a gyermek és az átmeneti otthon képviselőjének együttes részvételével lehet eredményes.

Ha előre láthatóan a jogszabály szerint meghatározott időn belül nincs remény a család helyzetének rendezésére, az átmeneti gondozási szolgáltatás biztosításának jogossága szakmailag megkérdőjelezhető.

A hosszú idejű átmenet növeli a gyermek bizonytalanság érzését, és attól bizalmatlanná és indulatossá válhat.

Mindezek megelőzése céljából kiemelt jelentőséggel bír a gyermek felkészítése az átmeneti otthonba kerülésre. Megkönnyítheti a helyzetét, ha lehetőséget kap az otthon, illetve az ott folyó élet előzetes megismerésére, választhat szobát, ágyat, megismerkedhet leendő szobatársaival. Különösen fontos, hogy ebből a feladatból a szülő is vegye ki a részét, beszélje meg a gyermekével azt, hogy miért szükséges az átmeneti gondozás igénybe vétele, meddig marad a gyermek az otthonban.

Az átmeneti gondozás megkezdése előtt a következő feladatokat kell elvégezni:

- Az ellátás iránti kérelmet az Egészségügyi és Szociális Bizottság által jóváhagyott formanyomtatványon az Intézmény vezetőjéhez kell benyújtani.
- A gyermek felvételéről az Intézmény intézményvezetője, távollétében az intézményvezető helyettes dönt.
- A Gyermkek Átmeneti Otthonába történő befogadás esetében a Gyermekjóléti Központ — átmeneti gondozást segítő — családgondozója tájékoztatja a szülőt az átmeneti gondozás során nyújtott szolgáltatásokról, a házirendről, valamint a térítési díjfizetési kötelezettségről.
- Az Intézmény a gyermek átmeneti gondozására vonatkozó megállapodást köt a törvényes képviselővel.
- A térítési díj megállapítását a benyújtott dokumentumok alapján az átmeneti gondozást segítő családgondozó, készíti elő, és az Intézmény intézményvezetője állapítja meg a 3268/2011. (XII. 29.) Korm. rendelet, valamint a helyi rendeletnek megfelelően.
- A gyermek átmeneti gondozásának megkezdéséről amennyiben a szülő lakóhelye, annak hiányában tartózkodási helye, nem az Intézmény Gyermekjóléti Központja ellátási területén van értesíteni kell a Debrecen Megyei Jogú Város Családsegítő Központja Gyermekjóléti Központját, egyéb esetekben pedig az Intézmény Gyermekjóléti Központját.
- Amennyiben más szolgáltatónál nem került sor a gyermek gondozására, befogadásakor a gyermek alapvető adatainak regisztrálása céljából ki kell tölteni a Törzslapot, amit meg kell



formázott: Behúzás: Bal: 0 cm, Függő: 1 cm, Felsorolás + Szint: 1 + Igazítás: 0 cm + Tabulátorhely: 0,63 cm + Behúzás: 0,63 cm, Tabulátorok: Nincs 0,63 cm

formázott: Betűtípus: Candara

formázott: Betűtípus: Candara

formázott: Betűtípus: Candara

formázott: Betűtípus: Candara

formázott: Betűtípus: Candara

formázott: Betűtípus: Candara

küldeni a területileg illetékes gyermekjóléti központnak, szükség esetén a gyámhatóságnak. Az adatlapot az Intézmény Gyermekjóléti Központja átmeneti gondozást segítő családgondozója tölti ki:

A Gyermekjóléti Központ átmeneti gondozást segítő családgondozója feladatai:

- Megadja a szükséges felvilágosítást az átmeneti gondozással kapcsolatos információkról, és előkészíti az átmeneti gondozás megkezdésekor szükséges dokumentumokat, beszerezheti a jövedelemről szóló igazolásokat.
- Gondoskodik arról, hogy a szülő a gondozás megkezdésekor átadja a gyermek személyi azonosítóját, a TAJ kártyáját, a szükséges orvosi papírjait, a diákigazolványát.
- Tájékoztatja a szülőt és a gyermeket az átmeneti gondozás
 - idejéről,
 - a teljes körű ellátás tartalmáról,
 - a felhasznált nyilvántartási adatokról,
 - a szülői felügyelettel kapcsolatos kérdésekről,
 - a térítési díj mértékéről, fizetési kötelezettségről,
 - a kapcsolattartás lehetőségeiről és szabályairól,
 - az átmeneti otthon házirendjéről.
- Közreműködik a Gyermek Átmeneti Otthona körülményeinek bemutatásában, amivel elősegíti a gyermek, illetve a szülő döntését arra vonatkozóan, hogy igénybe kívánja-e venni a szolgáltatást.
- A Gyermekjóléti Központ átmeneti gondozást segítő családgondozója közreműködésével megállapodás készül a szülővel, mely magában foglalja
 - a gondozás időtartamát,
 - a térítési díj mértékét,
 - a gyermek családjába történő visszakörüléséhez vállalt feladatokat,
 - a szolgáltatás formáinak elfogadását.
- A megállapított térítési díj mérséklése ügyében az Egészségügyi és Szociális Bizottsághoz fordulhat kérelemmel a szülő.
- A fenti kérdésekben a szülő tájékoztatása írásos formában történik a megállapodás megkötésekor.

Egyéni gondozási nevelés terv

- Az átmeneti gondozás megkezdésekor ha az előre láthatólag egy hónapnál hosszabb időtartamú lesz a területileg illetékes gyermekjóléti központ családgondozójának bevonásával, a gyermekvédelmi nyilvántartás ÁTG-1 számú adatlapjának kitöltésével az elhelyezést követő 15 napon belül el kell készíteni a gyermek egyéni gondozási nevelési tervét. (Amennyiben előre nem látott okból a gondozás meghaladja a 30 napot, úgy az ismertté válástól számított 15 napon belül.)
- Az egyéni gondozási nevelési terv elkészítéséért a Gyermek Átmeneti Otthona vezetője a felelős.
- Az átmeneti gondozás megkezdésekor
 - tisztázni kell az átmeneti gondozást szükségessé tevő okokat,
 - fel kell tárni a gyermek és családja élethelyzetét,
 - ki kell dolgozni a problémamegoldás stratégiáját, a lépéseit meg kell tervezni,
 - a feladatokat személyekre lebontva kell megfogalmazni,
- a későbbiekben az esetkonferenciákon kell áttekinteni azokat, értékelni végrehajtásukat, módosításokat elvégezni, amennyiben a körülmények azt indokoltá teszik.

formázott: Felsorolás + Szint: 1 + Igazítás: 1,25 cm + Behúzás: 1,88 cm, Tabulátorok: Nincs 1,75 cm

formázott: Felsorolás + Szint: 1 + Igazítás: 1,25 cm + Behúzás: 1,88 cm, Tabulátorok: Nincs 1,5 cm

formázott: Felsorolás + Szint: 1 + Igazítás: 1,25 cm + Behúzás: 1,88 cm

formázott: Felsorolás + Szint: 1 + Igazítás: 0 cm + Behúzás: 0,63 cm

formázott: Betűtípus: Candara

formázott: Betűtípus: Candara

formázott: Betűtípus: Candara

formázott: Betűtípus: Candara

formázott: Betűtípus: Candara

formázott: Betűtípus: Candara



— Az egyéni gondozási-nevelési terv kidolgozásába be kell vonni a terv megvalósításában részt vevő szakembereket, valamint lehetőség szerint a gyermek szülőjét.

— A gyámhatóság kérésére bármikor a gondozás folyamán, illetve legalább 6 havonként el kell készíteni a helyzetértékelést, az ÁTG 4 számú adatlap kitöltésével, melyért a Gyermek Átmeneti Otthona vezetője a felelős. Az adatlapot a gyámhatóság részére a megkeresés szerint, vagy az azt követő 15 napon belül kell továbbítani.

Az ideiglenes gondozás

- A gyermek átmeneti gondozása keretében ideiglenes jelleggel, állapotának megfelelő ellátást és éjszakai bentlakást (továbbiakban: ideiglenes gondozást) kell biztosítani az olyan gyermek számára, aki lakóhelyéről önkényesen eltávozott, így ellátás és felügyelet nélkül maradt.
- Az ideiglenes gondozás során fel kell tártani a gyermek felügyelet nélkül maradását előidéző okokat.
- Haladéktalanul értesíteni kell a gyermek szülőjét, illetve a területileg illetékes gyermekjóléti központot a további átmeneti gondozás vagy más gyámhatósági intézkedés megtétele céljából.
- A gyermek további átmeneti gondozása céljából be kell szerezni a szülő beleegyező nyilatkozatát.
- A gyámhivatalt gyámhatóságot értesíteni kell a szükséges hatósági intézkedések megtétele céljából, ha
 - a szülő az ideiglenes gondozásról való értesítést követő három napon belül gyermekéről nem gondoskodik;
 - a szülő az átmeneti gondozáshoz nem járul hozzá, illetve azt nem kéri;
 - a gyermek visszakérülése a szülőhöz ellentétes a gyermek érdekeivel;
- Az ideiglenes gondozás megszüntetésekor a gyermek számára nyújtott gondozás, ellátás és a kikerüléskor meglévő helyzet rögzítése céljából a Gyermek Átmeneti Otthona vezetője elkészíti az ÁTG 4 számú adatlapot, melyet továbbít az illetékes gyermekjóléti központnak, a gondozás befejezését követő 15 napon belül.

Átmeneti gondozás igénybe vétele hatósági kötelezéssel

Ha a szülő vagy más törvényes képviselő a gyermek veszélyeztetettségét az alapellátások önkéntes igénybevételével megszüntetni nem tudja, vagy nem akarja, de alaposan feltételezhető, hogy segítséggel a gyermek fejlődése családi környezetében mégis biztosítható, a települési önkormányzat jegyzője gyámhatóság a gyermeket védelembe veszi. A védelembe vétellel egyidejűleg a gyermek gondozásának folyamatos segítése és ellátásának megszervezése, a szülő nevelés támogatása érdekében a települési önkormányzat jegyzője gyámhatóság kötelezheti a szülőt, hogy folyamatosan vegye igénybe a gyermekek átmeneti gondozását. (Gyvt.68.§(3)a))

A hatósági kötelezés a szülő, gyermek, segítő szakemberek közötti együttműködés előmozdítására irányul. A gyermekek átmeneti gondozásának igénybe vétele ennek az együttműködésnek a része.

A kötelezés az átmeneti gondozás igénybevételére vonatkozik. A szolgáltatás biztosítása a továbbiakban teljesen megegyezik az önkéntes igénybevétel esetével.

A gyermek beköltözése a Gyermek Átmeneti Otthonába



formázott: Behúzás: Függő: 0,95 cm, Felsorolás + Szint: 1 + Igazítás: 0,63 cm + Behúzás: 1,27 cm

formázott: Betűtípus: Candara

formázott: Felsorolás + Szint: 1 + Igazítás: 1,25 cm + Behúzás: 1,88 cm

formázott: Behúzás: Függő: 0,95 cm, Felsorolás + Szint: 1 + Igazítás: 0,63 cm + Behúzás: 1,27 cm

formázott: Behúzás: Bal: 1 cm, Függő: 0,5 cm, Felsorolás + Szint: 1 + Igazítás: 0,63 cm + Behúzás: 1,27 cm

formázott: Betűtípus: Candara

formázott: Betűtípus: Candara

formázott: Betűtípus: Candara

formázott: Betűtípus: Candara

formázott: Betűtípus: Candara

formázott: Betűtípus: Candara

A gyermekek átmeneti gondozásba kerülése előtt — amennyiben erre lehetőség van — célszerű megismertetni a helyet a gyermekkel. Jó, ha már a beköltözés előtt találkozhat leendő társaival, a Gyermek Átmeneti Otthona dolgozóival. Ha mód van rá, beköltözés előtt többször is érdemes felkeresni az otthont a szülővel és gyermekével, és az ott töltött időt célszerű fokozatosan növelni.

A gyermek beilleszkedését megkönnyítheti, ha az otthon dolgozói fel tudnak készülni a gyermek fogadására, megismerik azokat az információkat, melyek a munkavégzésükhöz elengedhetetlenül fontosak.

A gyermek beilleszkedését igyekszünk segíteni azzal, hogy — amennyiben lehetséges — kiválaszthatja a neki jobban tetsző szobát, ágyat, szobatársat. Az átmeneti gondozás ezen szakaszában a gyermek felé irányuló fokozott odafigyelés, nyitottság, érzékenység, feltétel nélküli elfogadás segíti a gyermeki lélek „gyógyulását”, a körülményekhez való alkalmazkodást, az új szabályok elfogadását, betartását.

2.7.3. A nyári napközbeni gyermekfelügyelet szervezésével kapcsolatos előkészítő

munkálatok Teljes körű ellátás

Az Intézmény – gyermekek alternatív napközbeni ellátását szervező – munkatársai az alábbi előkészítő feladatokat végzik el a nyári tábor kezdete előtt:

- összeállítják a tábor programját,
- felveszik a kapcsolatot a közreműködő szolgáltatókkal,
- megvizsgálják a kérelmeket, gondoskodnak a szülők értesítéséről a szolgáltatás biztosításával, illetve a hiánypótlással kapcsolatosan,
- összeállítják a heti csoportbeosztásokat,
- gondoskodnak:
 - a szükséges eszközök beszerzéséről,
 - a koordinátorok felkészítéséről,
 - a közösségi szolgálatot végző diákok és az önkéntesek szervezéséről, felkészítéséről,
 - a gyermekcsoportokat vezető pedagógusok felkészítéséről,
 - a diákmunkások felkészítéséről,
- egyeztetik a feladatokat a DIM Élelmezésszervezőjével és egyéb dolgozóival.

A Gyermek Átmeneti Otthona, a gyermekek számára — az egyéni szükségletekhez igazodó — teljes körű ellátást biztosít. Biztosítja mindazt a szolgáltatást, melyet a szülővel kötött megállapodásban felvállal.

- Biztosítja a gondozottak számára a testi, szellemi fejlődés feltételeit, a tankötelezettség teljesíthetőségét, az egyéni képességek kibontakoztatását, a továbbtanulás lehetőségét.
- Megteremti a szabadidő eltöltésének, az életkornak megfelelő játék, szórakozás feltételeit.
- Praktikus ismereteket nyújt a háztartásszervezés, vezetés, gazdálkodás terén, felkészít az önálló életvitelre.
- A gyermekek érdekeit szem előtt tartva segíti a vér szerinti családdal való kapcsolattartást.
- A gyermekek naponta ötszöri étkeztetése a Gyermek Átmeneti Otthonában történik. Tanítási időben, délben a gyermekek az óvodai és iskolai étkeztetést veszik igénybe. Tanítási szünetben, és hétvégén a Gyermek Átmeneti Otthonában dolgozó felnőttek

formázott: Betűtípus: (Alapérték) Candara, Nem Félkövér

formázott: Címsor 3, Balra zárt

formázott: Betűtípus: (Alapérték) Candara, Nem Félkövér

formázott: Felsorolás + Szint: 1 + Igazítás: 0,63 cm + Behúzás: 1,27 cm

formázott: Felsorolás + Szint: 1 + Igazítás: 0,63 cm + Behúzás: 1,27 cm

formázott: Felsorolás + Szint: 2 + Igazítás: 1,9 cm + Behúzás: 2,54 cm

formázott: Betűtípus: Candara

formázott: Felsorolás + Szint: 1 + Igazítás: 0,63 cm + Behúzás: 1,27 cm

formázott: Betűtípus: Candara

formázott: Betűtípus: Candara

formázott: Betűtípus: Candara

formázott: Betűtípus: Candara

formázott: Betűtípus: Candara

formázott: Betűtípus: Candara

formázott: Betűtípus: Candara



főznek, a gyermekekkel történő közös együttműködésben.

Az átmeneti gondozásnál mindig az adott gyermek, család helyzete határozza meg, hogy milyen formában nyújtjuk a teljes körű ellátást. Krízishelyezéskor rendelkezünk olyan alapfelszereléssel, ami életkorhoz illő ruházattal, tisztálkodási cikkekkel, stb. áll, amivel azonnal el lehet látni a gyermeket.

Bekerüléskor amennyiben a helyzet megengedi megbeszéljük a szülővel, hogy előreláthatóan milyen kiadások várhatók a gyermek átmeneti gondozása alatt (ruhanemű, iskolai felszerelés, iskolai befizetések, stb.). Egyeztetjük, hogy mihez fog a szülő hozzájárulni és mi az, amit az otthon fog nyújtani a gyermek számára.

A családba történő visszatérés feltétele, hogy a szülői felelősség fontosságán belül körülményektől függően, lehetőségekhez mérten a szülő anyagi felelőssége is megmaradjon. Ez erősíti az önérzetét, és a gyermek is érzi a szülői gondoskodást.

2.7.4. GondozásA nyári napközbeni gyermekfelügyelet lebonyolítása et lebonyolítása

Helyszín:

A nyári gyermekfelügyelet megszervezésére a város egyik általános iskolájában kerül sor, a helyszín évente változik. Kiválasztásában fontos szempont, hogy legyen árnyékos udvarrész, játszótér, sportpálya a játékhöz, sportoláshoz. Az épületben megfelelő termek álljanak rendelkezésre a csoportok, illetve a koordinátorok elhelyezéséhez. Szerencsés, ha a gyülekezéshez és a közös programokhoz biztosításához kellő nagyságú aulával rendelkezik az intézmény.

Napirend:

A napirend biztosít állandó keretet a szakmai munka számára, segíti a gyermekek életében a rendszer kialakítását. A napirend igazodik a gyermekek életkori sajátosságaihoz. Az egyes programok és a gyermekek igényeinek függvényében az időbeosztás rugalmasan változhat.

07.00 – 08.00: ügyelet, az érkező gyermekek fogadása
08.00 – 08.30: reggeli
08.30 – 10.00: délelőtti foglalkozások, programok I.
10.00 – 10.15: tízórai
10.15 – 12.00: délelőtti foglalkozások, programok II.
12.00 – 12.30: ebéd
12.30 – 15.00: délutáni foglalkozások, programok
15.00 – 15.15: uzsonna
15.15 – 16.00: szabad játék
16.00 – 17.00: ügyelet, a gyermekek folyamatos távozása

Csoportok kialakításának alapelvei:

A gyermekcsoportok kialakítása az alábbi szempontok szerint történik:

- gyermekek életkora,
- testvérek,
- egy iskolából érkezők,
- egyéni kérések.

Az azonos életkorú gyermekeket, a testvéreket, illetve az egy iskolából érkezőket lehetőleg egy csoportba kerülnek. A munkatársak törekszenek a csoportbeosztásra irányuló egyéni kérések megfontolás tárgyát képezik teljesítésére.

Munkamegosztás a szervezésben lebonyolításban részt vevők között:

DMJV Gyermekvédelmi Intézménye Gyermekek Átmeneti Otthona Alternatív Napközbeni Ellátásának Szakmai Programja

Készítette: Farkas Ágnes

22. oldal, összesen: 40

formázott: Betűtípus: (Alapérték) Candara, Nem Félkövér

formázott: Címsor 3, Balra zárt, Jobb: 0 cm, Fattyú- és árvorok

formázott: Jobb: 0 cm, Fattyú- és árvorok

formázott: Balra zárt, Jobb: 0 cm, Fattyú- és árvorok

formázott: Aláhúzás

formázott: Jobb: 0 cm, Fattyú- és árvorok

formázott: Betűtípus: (Alapérték) Candara, Nem Félkövér

formázott: Felsorolás + Szint: 1 + Igazítás: 0,72 cm + Behúzás: 1,36 cm

formázott: Betűtípus: Candara

formázott: Betűtípus: Candara

formázott: Betűtípus: Candara

formázott: Betűtípus: Candara

formázott: Betűtípus: Candara

formázott: Betűtípus: Candara



A családgyozdozó feladatai:

- irányítja a nyári napközbeni gyermekfelügyeletben résztvevő koordinátorok, pedagógusok, diákmunkások, közösségi szolgálatot ellátó középiskolások és önkéntesek tevékenységét,
- kapcsolatot tart a helyszínt biztosító iskola dolgozóival, az egyes programokat nyújtó szolgáltatókkal.

A gyermekvédelmi ügyintéző:

- a szülők által jelzett hiányzásokat jelzi a DIM étkezősszervezőjének,
- segíti a koordinátorok tevékenységét.

A koordinátorok:

- segítik a gyermekcsoportokat vezető pedagógusok munkáját,
- közreműködnek programok lebonyolításában,
- gyermekcsoportokhoz osztják a diákmunkásokat, közösségi szolgálatot ellátó középiskolásokat és önkénteseket,
- reggelente egyeztetnek a DIM étkezősszervezőjével a jelenléti adatairól,
- valamennyi közreműködő esetében gondoskodnak a jelenléti ívek vezetéséről,
- kiadják a foglalkozásokhoz szükséges eszközöket,
- délutánonként gondoskodnak azok visszagyűjtéséről,
- szervezési feladatokat látnak el az egyes programok lebonyolításához szükséges feltételek megteremtése érdekében,
- a gyermekek létszámát naponta nyilvántartásba veszik,
- reggel 07.00 – 08.00 és délután 16.00 – 17.00 óra között ügyeletet látnak el,
- kapcsolatot tartanak a szülőkkel.

A pedagógusok:

- reggelente ellenőrzik a gyermekek jelenlétét, a jelzik a hiányzókat a koordinátoroknak,
- irányítják a gyermekcsoport tevékenységét,
- biztosítják a gyermekek napközbeni felügyeletét,
- gondoskodnak a szabadidő biztonságos, hasznos eltöltéséről,
- ösztönzik a gyermekeket a szervezett programokon történő részvételre,
- szükség esetén közös játékot, tevékenységet szerveznek a gyermekek számára,
- irányítják a gyermekcsoportokhoz beosztott diákmunkások, közösségi szolgálatot ellátó középiskolások és önkéntesek tevékenységét.

A diákmunkások, közösségi szolgálatot ellátó középiskolások és önkéntesek:

- részt vesznek a gyermekfelügyelet ellátásában,
- bekapcsolódnak a közös játéktevékenységbe,
- programokra kísérik a gyermekeket,
- bekapcsolódnak a reggeli és a délutáni ügyelet ellátásába.

Étkezés

A nyári napközbeni gyermekfelügyelet biztosítása során napi háromszori étkezésben részesülnek a gyermekek.

Az étkeztetéssel kapcsolatos feladatokat a DIM munkatársai látják el.

Valamennyi házi munkába a gyermekeket az életkoruknak megfelelő mértékben vonják be a dolgozók.

A gondozási tevékenységbe — lehetőség szerint minél nagyobb mértékben — be kell vonni a szülőt, szülőket, a gyermek számára fontos személyeket.

formázott: Felsorolás + Szint: 1 + Igazítás: 0,63 cm + Behúzás: 1,27 cm

formázott: Felsorolás + Szint: 1 + Igazítás: 0,63 cm + Behúzás: 1,27 cm

formázott: Felsorolás + Szint: 1 + Igazítás: 0,63 cm + Behúzás: 1,27 cm

formázott: Felsorolás + Szint: 1 + Igazítás: 0,71 cm + Behúzás: 1,35 cm

formázott: Felsorolás + Szint: 1 + Igazítás: 0,63 cm + Behúzás: 1,27 cm

formázott: Behúzás: Bal: 1,27 cm

formázott: Betűtípus: Candara

formázott: Betűtípus: Candara

formázott: Betűtípus: Candara

formázott: Betűtípus: Candara

formázott: Betűtípus: Candara

formázott: Betűtípus: Candara

formázott: Betűtípus: Candara



A gyermekek egészségügyi ellátását a gyermekek állandó lakóhelye szerinti háziorvosok biztosítják. Gyakran segítik a Gyermekek Átmeneti Otthona dolgozóinak munkáját a gyermekek, illetve a családjára vonatkozó információkkal.

2.7.5. A tevékenységi formák Nevelés

Az egyes tevékenységi formák szervezése során a sokszínűség, a gyermekek életkorához és érdeklődéséhez történő igazodás kiemelt szerepet tölt be.

Szabad játék

A gyermekek alapvető tevékenységi formája a játék, ami lehetőséget teremt a világ megismerésére, az örömszerzésre, élményfeldolgozásra.

A napi elfoglaltságok között fontos a szabad játék biztosítása, ami a kötött keretek alóli felszabadulásnak ad lehetőséget a gyermeknek. A szabad játék történhet csoportos, páros és egyéni formában, a gyermekek egyéni igényeihez igazodóan.

Szervezett játék

A koordinátorok és a pedagógusok gyermekcsoportokon belül vagy azok között szervezhetnek olyan közös játékokat, melyek segítik a gyermekek közötti kapcsolatok építését, együttműködés kialakítását. Ezek a tevékenységi formák hozzájárulhatnak a gyermekek közötti konfliktusok rendezéséhez, az egymással szembeni előítéletek leküzdéséhez.

Sporttevékenység

A gyermekek egészséges fejlődését szolgálja a napi rendszerességgel végzett sporttevékenység. A legkülönbözőbb sportágak gyakorlására van lehetőség, mint például a futball, röplabda, kosárlabda, asztalitenisz, tollaslabda stb. Sportolók meghívásán keresztül a gyermekek olyan sportágakkal is megismerkedhetnek, melyekkel még más formában nem találkoztak, kipróbálhatják abban magukat.

Alkotói és kézműves tevékenység

A napirendbe természetes módon illeszkednek azok a foglalkozások, melyeken különböző alkotó tevékenységet végeznek a gyermekek. Ilyen a rajzolás, festés, gyöngyfűzés, dekupázs technikák alkalmazása, origami stb. Ezek a tevékenységi formák segítik a gyermekek kreativitásának, esztétikai érzékének, kézügyességének fejlesztését.

Minden héten rajzversenyre nevezhetnek. Alkotásaik péntekenként kiállításon tekinthetők meg. Ezen túlmenően péntekenként „Ki mit tud?” keretében mutathatják be produkcióikat. A sikerélmények pozitív megerősítést jelentenek számukra, erősítik énképüket.

Ismeretterjesztést szolgáló programok

A szabadidő eltöltése az ismeretek bővítését is szolgálhatja. Erre nyújt lehetőséget a Tűzoltóság felkeresése, a könyvtári foglalkozások szervezése, a rendőrségi bemutató, az elsősegélynyújtó bemutató, az ifjú fizikusok által demonstrált kísérletek stb.

Módszerekben a pedagógiai eszközök, a szociális munka, és a segítő kapcsolat-szükség szerinti leghatékonyabb alkalmazásával folyik a problémák kezelése.

Munkaformák:

- egyéni tanácsadás, segítő beszélgetés,
- konfliktuskezelés a mediáció eszközével,
- csoportos továbbképzés,
- együttműködés, esetmegbeszélés, esetkonferencia, konzultáció a gyermek nevelésében, gondozásában résztvevők között,
- szupervízió a segítő szakember számára,

DMJV Gyermekvédelmi Intézménye Gyermekek Átmeneti Otthona Alternatív Napközbeni Ellátásának Szakmai Programja

Készítette: Farkas Ágnes

24. oldal, összesen: 49



formázott: Betűtípus: (Alapérték) Candara, Nem Félkövér

formázott: Címsor 3, Balra zárt, Jobb: 0 cm, Fattyú- és árvasorok

formázott: Betűtípus: (Alapérték) Candara, Nem Félkövér

formázott: Nincs aláhúzás

formázott: Betűtípus: Candara

formázott: Betűtípus: Candara

formázott: Betűtípus: Candara

formázott: Betűtípus: Candara

formázott: Betűtípus: Candara

formázott: Betűtípus: Candara

formázott: Betűtípus: Candara

- külső erőforrások megszervezése,
- egyéb szolgáltatások igénybe vétele.

A Gyermek Átmeneti Otthona munkatársai részéről jó felkészültséget, tudatosságot, nagy belső odafordulást jelent ez a munka.

Figyelniük kell arra az egyensúlyra, hogy mennyi időt szánnak a gondoskodásra, s mennyit a gyermekkel való foglalkozásra.

Tudniuk kell azt, hogy a gyermek mindenből tanul, magára vonatkoztat, de nemcsak a felnőttekkel való kommunikációból von le következtetéseket, hanem egymásra is hatással vannak.

A Gyermek Átmeneti Otthona életének struktúráját a Házirend alapozza meg, melynek betartása a biztonságot nyújtja a gyermek számára.

Emellett lennie kell egy pszichés összetartó erőnek is, mint minden életközösségnek, magát csoportnak nevező együttesnek, ezt viszont nem lehet szabályokkal létrehozni.

Ez a Gyermek Átmeneti Otthonában dolgozó munkatársak és az állandóan változó gyermekcsoporthoz tartozó szándékán és törekvésein múlik, a lelki erőfeszítésekből keletkezik, maga is állandó változásban van, de ami maradandó, az az erő, ami az elhivatott felnőttekből árad, s az az erő, amelyet fokozatosan építenek fel az éppen aktuálisan jelen levő gyerekek.

Ha ez az erő nincs jelen, akkor iszonyatosan nehéz ez a munka a felnőtteknek, a gyerekeknek. Akkor a testi gondozás magas szintjére el lehet jutni ugyan, de rideg marad a miliő, s így nem tudja megvalósítani azt a célt, hogy másfajta szülőképet alapezzunk meg a gyermekben, a jövőendő szülőben.

Nagyon fontos ennek a bensőségességnek a megteremtése, fenntartása, mivel a bekerülő gyermekek életérzése a bizonytalanság, az esetlegesség, a „küszöbön állás”.

A gyermekek, és a Gyermek Átmeneti Otthonában dolgozók közötti kapcsolat építésében a felelősség a felnőttet terheli.

Át kell érezniük a felnőtteknek a gyermek helyzetét, az ő szemszögéből végiggondolni a történeteket, s el kell feleltetni, hogy a felnőtt domináns helyzetben van a gyermekkel szemben.

A gyermek

- nem kér a felnőtt sajnálatából, mert az megalázza,
- nem kér a dédelgető szeretetéből sem, mert azt a szüleitől várja,
- köszöni viszont, ha a felnőtt is közvetíti felé, hogy elfogadható az embereknek az „átmeneti helyzete”, és vele együtt várja a munkatárs, hogy a gyermek hazakerülhessen.

A gyerekcsoport beszélgetések segítik azt, hogy a gyermekek feltárhassák egymás előtt gondolataikat, érzéseiket, egyéni problémáikat, és nevelnek egymáson.

A mi élmény megteremtésnek alapja, ha azt látja a gyermek, hogy nincs egyedül az „átmenetiségben”. A beszélgetések rendszeresek, de minden alkalommal megtörténnek, ha új gyermek érkezik a házba, vagy mielőtt távozik valaki, vagy ha valakivel olyan dolog történt, ami nagyon felkavarta.

A csoport vezetésére olyan munkatárs vállalkozhat, akinek van csoport élménye, vagy felkészült szakember.

Ha a gyerekek nem hoznak napi feldolgozandó témát, akkor tematikusak is lehetnek ezek a beszélgetések.

Ezen kívül fontosak a napi beszélgetések. Erre legalkalmasabb a vacsoraasztalnál történő társalgás, amelyet bármelyik munkatárs vezethet.

2.7.6. Együttműködés a gyermekek szüleivel/Kiegészítő szolgáltatások

A reggeli érkezés és a délután távozás során a koordinátoroknak és a csoportvezető

DMJV Gyermekvédelmi Intézménye Gyermek Átmeneti Otthona Alternatív Napközbeni Ellátásának Szakmai Programja

Készítette: Farkas Ágnes

25. oldal, összesen: 40



formázott: Felsorolás + Szint: 1 + Igazítás: 0,63 cm + Behúzás: 1,27 cm, Tabulátorok: Nincs 1,88 cm

formázott: Betűtípus: (Alapérték) Candara, Nem Félkövér

formázott: Betűtípus: (Alapérték) Candara, Nem Félkövér

formázott: Címsor 3, Balra zárt, Fattyú- és árvasorok

formázott: Betűtípus: (Alapérték) Candara

formázott: Betűtípus: Candara

formázott: Betűtípus: Candara

formázott: Betűtípus: Candara

formázott: Betűtípus: Candara

formázott: Betűtípus: Candara

formázott: Betűtípus: Candara

pedagógusoknak lehetőségük van a szülőkkel történő találkozásra, egyeztetésre. Ezek a beszélgetések információt adhatnak a gyermekről a nyári napközbeni felügyeletet ellátók számára, ami segítheti a hatékonyabb munkavégzést.

A napi események kapcsán szerzett, gyermekre vonatkozó benyomások szülőkkel történő megosztása fontos szerepet tölthet be az együttműködésben.

Szükség esetén az Intézmény szakemberei különböző ellátásokról nyújtott tájékoztatással segíthetik a szülőket a gyermeknevelésben.

A gyermekek személyiség állapotának, egyéni szükségleteinek feltárását, egyéni támogatását fejlesztő pedagógus- és pszichológus-végzi.

Mentális gondokkal küzdő gyermek esetében az Intézményben megbízási szerződéssel foglalkoztatott pszichológus végzi a segítő, feldolgozó tevékenységet.

formázott: Betűtípus: Candara

formázott: Betűtípus: Candara

A Gyermekek Átmeneti Otthona gondoskodik arról, hogy az elhelyezést megelőző időben látogatott köznevelési oktatási intézményekben folytathassák tanulmányaikat, járassanak óvodába.

A Gyermekek Átmeneti Otthonának dolgozói különös tekintettel annak vezetőjére, valamint gyermekvédelmi asszisztensére család gondozójára, folyamatos kapcsolatot tartanak a nevelési oktatási intézményekkel a gyermekek fejlődése érdekében.

formázott: Címsor 3, Balra zárt, Fattyú- és árvasorok

formázott: Betűtípus: (Alapérték) Candara

formázott: Betűtípus: (Alapérték) Candara

A Gyermekek Átmeneti Otthona rendszeresen szervez programokat a gyermekek számára a szabadidő hasznos eltöltése céljából.

2.7.7. Együttműködés az átmeneti gondozott gyermekek szüleivel

A Gyermekek Átmeneti Otthonában dolgozók, valamint az ott folyó munkát segítők feladata az, hogy közreműködjenek a szülővel történő szoros együttműködés formáinak kialakításában.

A szülők különböző módon reagálnak a kialakult helyzetre:

- Van, aki valamilyen valós, nyomós ok miatt átmeneti segítséget kér gyermekének. Feltételezhetően ő az, aki mihamarabb meg akarja oldani a saját problémáját, és célja az, hogy gyermekével a lehető legszorosabb maradjon a kapcsolata. Lehetőségeihez mérten a legtöbbet látogatja, gondozza gyermekét, hazaviszi szünidőkre. Problémája rendeződésekor azonnal kéri az átmeneti gondozás megszüntetését.

- A másik típusú szülő az, akinek van ugyan reális oka az átmeneti gondozás igénybe vételére, azonban ki nem mondottan van egy saját, egy személyes érdek a kérése mögött, aminek a lényege többnyire egy felelősség áthárítás, (ami a szülő számára sem tudatos még ilyenkor, de mindenképpen a szülői szerepre való éretlenségről árulkodik). Az ilyen szülőnél a kezdeti látogatások gyakoriak, majd ritkulnak, a gyerekekkel törődés ideje minimális, inkább egyéni kéréseket, igényeket jelent be, a munkatársak, a gondozók ellenőrzésére utaló akciói vannak, illetve a látogatásának korlátait taglalja. Egyre ritkábban, s rövidülő időre viszi magával a gyermekét szabadidőben.

Ez a szülő

- nem érdekelt problémája mihamarabbi megoldásában,
- halogatja az átmeneti gondozás megszüntetését (mert valójában felszabadult a nevelés/gondozás terhei alól),
- fenntartja a szülői jogokat (saját lelkiismerete védelme miatt), de nem gyakorolja a szülői kötelezettségeket,
- fokozatosan áthárítja az intézményre a felelősséget,
- így nem partner, hanem ellenőr a gyermeke nevelésében és gondozásában,
- halogató magatartásával kiszolgáltatottá teszi gyermekét azzal, hogy a gyermek által

formázott: Betűtípus: (Alapérték) Candara, Nem Félkövér

formázott: Címsor 3, Balra zárt, Jobb: 0 cm, Fattyú- és árvasorok

formázott: Címsor 3, Jobb: 0 cm, Tabulátorok: Nincs 16 cm

formázott: Betűtípus: (Alapérték) Candara

formázott: Címsor 3, Balra zárt, Jobb: 0 cm, Fattyú- és árvasorok, Tabulátorok: Nincs 16 cm

formázott: Betűtípus: Candara

formázott: Betűtípus: Candara

formázott: Betűtípus: Candara

formázott: Betűtípus: Candara

formázott: Betűtípus: Candara

formázott: Betűtípus: Candara



átmenetnek vélt helyzet rendeződését akadályozza, és ez a gyermeket neurotizálhatja, lelkileg megterhelheti, magatartását negatívan befolyásolhatja.

Tudnunk kell, hogy mind ezt a szülő önvédelemből teszi. Valahol mélyen érzi, de a tudat szintjén nem tudja, hogy nem a társadalmi elvárásoknak megfelelően tölti be a szülői szerepét, ezért alakul ki egyéni játszómázása, hogy ne jöhessen fel a tudat szintjére a gyengesége.

A szülővel végzett együttműködő tevékenység kialakítása során elfogadó, de határozott magatartással, terápiás hatású beszélgetésekkel nekünk kell segítenünk abban, hogy ne a „vétkessége” tudatosulása irányában haladjon a fejlődése. Az esetkonferenciák, az egyéni beszélgetések során segítenünk kellőt abban, hogy végigtekintsen eddigi életén, problémáin, azok általa alkalmazott megoldásain, hogy ráismerjen az esetlegesen alapvető konfliktusára, annak eddigi nem hatékony megoldására. A gyermekét látogató szülővel minden cselekedetünkkel azt kell éreztetnünk és igazolnunk, hogy

- nem ítéljük el, nem tartjuk dependenciában,
- partnerként működünk együtt vele,
- nem vettük át a szülői jogokat,
- felelősségünk átmeneti, és csak az övével együtt él.

Tudatosítani kell a szülőben a szülő-gyermek kapcsolat fenntartásának fontosságát. Pozitív visszajelzésekkel a látogatása minden alkalmával erősíteni kell őt a szülői szerepében. Elismerni, megjegyezni, hogy milyen jól lehet vele együttműködni, s hogy örül a gyerek a szülője látogatásának. Helyet kell biztosítani neki, hogy családi körülmények között beszélgethessen a gyerekével. Motiválni, ösztönözni kell arra, hogy minél több időt töltsön gyermekével, és amikor módja van rá, vigye magával otthonába, albérletébe. Referálni kell neki a gyerekkel történetekről, napi eseményekről, de nem csak a negatívumokról, hanem a jó eseményekről is!

Biztatni kell, hogy az iskolával, óvodával is legyen ilyen jó a kapcsolata.

A gyermeke körül olyan feladatokat kell neki adni, amelyek megerősítik őt saját fontosságában (pld. a gyerek étkezési szokásait megbeszélni vele, ruházkodás, közös vásárlás, stb.)

A Gyermekek Átmeneti Otthonában gondozott gyermekek esetében abból kell kiindulnunk, hogy

- akkor is szereti a szüleit, ha látja a szülői alkalmatlanságukat,
- a gyermek averzióval viseltetik az átmeneti gondozásba kerülésével kapcsolatosan. Félelemmel van tele, mert
- el kell válnia attól a helytől, személytől, aki ha másként nem is, de az ismertségéből adódóan biztonságot nyújt neki,
- nem tudja, hogy mi vár rá az új helyen,
- a megszokott gyakran szabados, szabad életéből bekerül egy ismeretlen, de mindenképpen korlátokat támasztó, új helyzetet jelentő világba, amelyben elveszítettnek éli meg magát, hisz az itt történő tájékozódáshoz nincsenek meg vagy szegényesek az eszközei,
- az a magatartásminta, ahogy itt a felnőttek viselkednek, kiszámíthatatlanságot jelenthet neki, elbizonytalanítja még akkor is, ha ez a forma tetszik neki. Ebből kifolyóan viselkedésére jellemző, hogy
- védekezésül csendes visszahúzódásba vonul, amíg felméri a helyzetet (ha támadó, elveszítheti a felnőttek jóindulatát, tehát mindenképpen más, mint valójában),
- érdeke, hogy mihamarabb illeszkedjék, lelki szükséglete, hogy legalább egy felnőtthez tartozzon.

Ez nem sok idő, de a gyermeknek a legnehezebb, ennek feloldásában nagy körütekintéssel kell

formázott: Betűtípus: (Alapérték) Candara

formázott: Címsor 3, Balra zárt, Fattyú- és ársorok

formázott: Betűtípus: (Alapérték) Candara, Nem Dólt

formázott: Betűtípus: (Alapérték) Candara

formázott: Címsor 3

formázott: Címsor 3, Balra zárt, Nincs felsorolás vagy számozás, Fattyú- és ársorok, Tabulátorok: Nincs 1,88 cm

formázott: Címsor 3, Balra zárt, Fattyú- és ársorok

formázott: Betűtípus: (Alapérték) Candara, Nem Félkövr

formázott: Betűtípus: (Alapérték) Candara

formázott: Címsor 3, Balra zárt, Nincs felsorolás vagy számozás, Fattyú- és ársorok, Tabulátorok: Nincs 1,5 cm

formázott: Címsor 3, Balra zárt, Fattyú- és ársorok

formázott: Címsor 3, Balra zárt, Nincs felsorolás vagy számozás, Fattyú- és ársorok, Tabulátorok: Nincs 1,5 cm

formázott: Címsor 3, Balra zárt, Fattyú- és ársorok

formázott: Címsor 3, Balra zárt, Nincs felsorolás vagy számozás, Fattyú- és ársorok, Tabulátorok: Nincs 1,5 cm

formázott: Címsor 3, Balra zárt, Fattyú- és ársorok

formázott: Betűtípus: Candara

formázott: Betűtípus: Candara

formázott: Betűtípus: Candara

formázott: Betűtípus: Candara

formázott: Betűtípus: Candara

formázott: Betűtípus: Candara



dolgoznunk, a befogadó csoportgyűlések történései, az egyéni beszélgetések segíthetik át ezen a kritikus időszakon.

Ezt követően a folyamatos szocializáció zajlik, ami eléggé harmonikus lehet, ha a gyermek csoportba történő beilleszkedése zökkenőmentes volt.

Magatartási problémái mögött mindig az ő szempontjait kell keresnünk, s ritkábban a gyermekek átmeneti otthonában dolgozó munkatársak elleni akciót.

A Gyermekek Átmeneti Otthonában dolgozók feladatai:

- A gondozott gyermekek esetében a szülő helyzetének megfelelő — minél szélesebb körű — szülői kompetenciát kell megtartani, ösztönözni kell a szülőt, hogy éljen szülői jogaival. Ezért minél hatékonyabban szükséges bevonni a szülőt a gondozási tevékenységbe, a gyermek ellátásába, gondozásába (fürdetés, tanulás, ruházat rendben tartása, stb.).
- A Gyermekek Átmeneti Otthona a házirendnek megfelelően biztosítja a kapcsolattartást a szülővel, a közvetlen hozzátartozókkal, és tudatosítja a kapcsolat fenntartásának, gyermeke látogatásának fontosságát. A család a kapcsolattartás egyéb formáival is élhet, mint levelezés, telefonos kapcsolat, csomagküldés.
- Születésnapokon, névnapokon, karácsonykor közös ünnepszre, ajándékozássra hívják meg az otthon dolgozóit a szülőket.
- A Gyermekek Átmeneti Otthona dolgozói tudatosítják a szülőben, hogy a szülői felügyeleti joga érintetlen marad az átmeneti gondozás igénybe vételkor.
- A gyermek sorsát érintő valamennyi kérdésben (pld. kimenő, barátokkal történő találkozás, rokonok ismerősök látogatása, iskola, óvodaváltás, továbbtanulás, egészségügyi ellátás) a szülő dönt.

2.7.8. A Gyermekek Átmeneti Otthona Intézmény Gyermekjóléti Központja — a gyermekek átmeneti gondozását segítő — család gondozójának és gyermekvédelmi ügyintézőjének, valamint a család és gyermekjóléti szolgálat családsegítőjének és a család és gyermekjóléti központ eszménedzserének a feladatai

A Gyermekek Átmeneti Otthona családgondozója:

Megadja a szükséges felvilágosítást az átmeneti gondozással kapcsolatos információkról, és előkészíti az átmeneti gondozás megkezdésekor szükséges dokumentumokat, beszerezeti a jogvédelemről szóló igazolásokat.

Gondoskodik arról, hogy a szülő a gondozás megkezdésekor átadja a gyermek személyi azonosítóját, a TAJ kártyáját, a szükséges orvosi papírjait, a diákigazolványát.

Tájékoztatja a szülőt és a gyermeket az átmeneti gondozás idejéről,

a teljes körű ellátás tartalmáról,

a felhasznált nyilvántartási adatokról,

a szülői felügyelettel kapcsolatos kérdésekről,

a térítési díj mértékéről, fizetési kötelezettségről,

a kapcsolattartás lehetőségeiről és szabályairól,

az átmeneti otthon házirendjéről.

Közreműködik a Gyermekek Átmeneti Otthona körülményeinek bemutatásában, amivel elősegíti a gyermek, illetve a szülő döntését arra vonatkozóan, hogy igénybe kívánja-e venni a szolgáltatást.

Előkészíti a szülővel kötendő megállapodást, mely magában foglalja

a gondozás időtartamát,

a térítési díj mértékét,

a gyermek családjába történő visszakérüléséhez vállalt feladatokat,

a szolgáltatás formáinak elfogadását.

A családgondozó gondoskodik a személyi térítési díj mérséklése ügyében keletkezett szülői

DMJV Gyermekvédelmi Intézménye Gyermekek Átmeneti Otthona Alternatív Napközbeni Ellátásának Szakmai Programja

Készítette: Farkas Ágnes

28. oldal, összesen: 40

formázott: Címsor 3

formázott: Címsor 3, Balra zárt, Jobb: 0 cm, Fattyú- és árvorok

formázott: Címsor 3, Nincs felsorolás vagy számozás, Tabulátorok: Nincs 1 cm

formázott: Címsor 3

formázott: Betűtípus: (Alapérték) Candara, Nem Félkövér

formázott: Címsor 3, Balra zárt, Jobb: 0 cm, Fattyú- és árvorok

formázott: Betűtípus: (Alapérték) Candara, Nem Félkövér

formázott: Betűtípus: (Alapérték) Candara, Nem Félkövér

formázott: Betűtípus: (Alapérték) Candara, Nem Félkövér

formázott: Betűtípus: (Alapérték) Candara, Nem Félkövér

formázott: Címsor 3, Balra zárt, Jobb: 0 cm, Nincs felsorolás vagy számozás, Fattyú- és árvorok, Tabulátorok: Nincs 1 cm

formázott: Betűtípus: Candara

formázott: Betűtípus: Candara

formázott: Betűtípus: Candara

formázott: Betűtípus: Candara

formázott: Betűtípus: Candara

formázott: Betűtípus: Candara



kérelem Egészségügyi és Szociális Bizottsághoz történő eljuttatásáról.

A fenti kérdésekben a szülő tájékoztatása írásos formában történik a megállapodás megkötésekor.

Nyomon követi a gyermek – szülő közötti kapcsolattartást.

Szükség esetén közreműködik a gondozott gyermekek és szüleik közötti kapcsolattartás folyamatos bonyolításában.

Ösztönzi a szülőt a kapcsolattartásra.

A gyermekek egyéni gondozási nevelési tervében foglaltaknak megfelelően megszervezi az esetkonferenciák lebonyolítását.

Figyelemmel kíséri a szülő körülményeinek változását.

Az esetkonferencián történő megállapodásnak megfelelően javaslatot készít a család és gyermekjóléti szolgálat családsegítője vagy a család és gyermekjóléti központ esetmenedzsere, illetve a gyámhatóság felé hatósági intézkedés megtételére.

Kapcsolatot tart az oktatási nevelési intézményekkel, az egészségügyi ellátókkal.

Részt vesz egyéb ellátások felkutatásában, közvetítésében.

Prevenációs programok szervezését koordinálja.

A gyermekvédelmi ügyintéző.

Vezeti a törzskönyvet.

Gondoskodik az igénybevevői nyilvántartás folyamatos vezetéséről.

Vezeti az esetkonferenciák jegyzőkönyvét.

Előkészíti.

a szülő értesítését a szolgáltatás biztosításáról,

a szolgáltatás biztosítására vonatkozó megállapodást,

a megállapodás meghosszabbításával és megszüntetésével kapcsolatos dokumentumokat,

a személyi térítési díj megállapítását.

• Az Intézmény Gyermekjóléti Központjának a – a gyermekek átmeneti gondozását segítő – családgondozója vezeti a térítési díj nyilvántartását.

Vezeti a személyi térítési díj nyilvántartását.

Értesítést küld a szülőnek a díjhátralék rendezése érdekében.

• Vezeti a térítési díjhátralékok nyilvántartását,

• Negyedévente elkészíti a térítési díjhátralékról készített kimutatást, amit megküld a fenntartónak és a Debreceni Intézményműködtető Központnak,

Részt vesz az ügyelet ellátásában.

• Bekapcsolódik a szabadidős programok szervezésébe és lebonyolításába.

Nyomon követi a gyermek – szülő közötti kapcsolattartást.

A család és gyermekjóléti szolgálat családsegítője:

Közreműködik a gyermek átmeneti gondozásának előkészítésében.

Részt vesz az esetkonferenciákon.

Folyamatos kapcsolatot tart a Gyermekek Átmeneti Otthona szakembereivel, informálódik a gyermek állapotának változásáról, a szülő-gyermek kapcsolat alakulásáról.

Figyelemmel kíséri a család helyzetének változását.

Segíti a szülő körülményei rendezésében, az átmeneti gondozást szükségessé tevő okok, körülmények megszüntetésében.

Szükség esetén javaslatot tesz hatósági intézkedésre a család és gyermekjóléti központ esetmenedzsere, illetve a gyámhatóság felé.

A család és gyermekjóléti központ esetmenedzsere:

Közreműködik az átmeneti gondozás – védelembé vétel mellett, hatósági kötelezésre történő – igénybevétele előkészítésében.

Szükség esetén a Gyermekek Átmeneti Otthona családgondozójának vagy a család és gyermekjóléti szolgálat családsegítőjének kezdeményezésére javaslatot tesz a gyámhatóság

DMJV Gyermekvédelmi Intézménye Gyermekek Átmeneti Otthona Alternatív Napközbeni Ellátásának Szakmai Programja

Készítette: Farkas Ágnes

29. oldal, összesen: 49

formázott: Címsor 3, Balra zárt, Jobb: 0 cm, Fattyú- és árvasorok

formázott: Címsor 3, Balra zárt, Jobb: 0 cm, Nincs felsorolás vagy számozás, Fattyú- és árvasorok

formázott: Címsor 3, Jobb: 0 cm, Nincs felsorolás vagy számozás

formázott: Címsor 3, Balra zárt, Jobb: 0 cm, Fattyú- és árvasorok

formázott: Címsor 3, Balra zárt, Jobb: 0 cm, Nincs felsorolás vagy számozás, Fattyú- és árvasorok

formázott: Címsor 3, Balra zárt, Jobb: 0 cm, Fattyú- és árvasorok

formázott: Betűtípus: (Alapérték) Candara, Nem Félkövér

formázott: Betűtípus: (Alapérték) Candara

formázott: Címsor 3, Balra zárt, Jobb: 0 cm, Nincs felsorolás vagy számozás, Fattyú- és árvasorok, Tabulátorok: Nincs 1 cm

formázott: Betűtípus: (Alapérték) Candara

formázott: Betűtípus: (Alapérték) Candara

formázott: Betűtípus: (Alapérték) Candara

formázott: Betűtípus: (Alapérték) Candara

formázott: Címsor 3, Balra zárt, Jobb: 0 cm, Fattyú- és árvasorok

formázott: Betűtípus: Candara

formázott: Betűtípus: Candara

formázott: Betűtípus: Candara

formázott: Betűtípus: Candara

formázott: Betűtípus: Candara

formázott: Betűtípus: Candara



felő hatósági intézkedés megtételére.

A védelemben vett gyermekek esetén részt vesz az esetkonferenciákon.

Szükség esetén koordinálja egyéb, a gyermek állapotának és a család működésének javítását célzó szolgáltatások igénybe vételét.

- Szükség esetén közreműködik a gondozott gyermekek és szüleik közötti kapcsolattartás folyamatos bonyolításában. Ösztönzi a szülőt a kapcsolattartásra.
- Közreműködik a gondozásba kerülő gyermekek hivatalos ügyeinek (TAJ-kártya, személyigazolvány, lakcímkártya, térítésmentes étkezés, stb.) beszerzésében, elintézésében.
- A gyermekek egyéni gondozási nevelési tervében foglaltaknak megfelelően megszervezi az esetkonferenciák lebonyolítását.
- Figyelemmel kíséri a szülő körülményeinek változását. Javaslatot készít — esetkonferencián történő megállapodást követően — a gyámhatóság felő hatósági intézkedés megtételére.

2.7.79. Záró feladatok

A nyári napközbeni gyermekfelügyelet lezárulását a szakmai munka értékelése és a fenntartó részére készített beszámoló készítése követi. A z átmeneti gondozás megszüntetése.

Az eredményes visszailleszkedés érdekében fontos a tudatosság és tervszerűség megvalósítása, a döntés szakmai előkészítése.

A döntésnek minden esetben az egyedi szükségletekhez kell igazodnia.

Mind a szülőnek, mind a gyermeknek segítséget kell kapnia a hazatérés megkönnyítése érdekében. Fontos, hogy közösen is beszéljék át, tervezzék meg a mindennapok folyamatát, a feladatmegosztást, közös együttélésük szabályait.

Az átmeneti gondozásban töltött utolsó időszakban a szülő fokozatosan vegye át a gyermek nevelésével, ellátásával kapcsolatos feladatokat az átmeneti otthontól.

Az átmeneti gondozás megszűnik:

- ha a törvényes képviselő kéri,
- ha a megállapodás szerinti gondozási idő letelt,
- ha gyermekvédelmi intézkedés során a gyermek elhelyezéséről gondoskodtak, illetve, ha a gyermek nagykorúvá vált.

Az átmeneti gondozás megszűnését, megszüntetését esetkonferencia előzi meg. Az ott hozott döntéseknek megfelelően a Gyermkek Átmeneti Otthona családgondozója készíti elő a gyermek családjába történő visszatérését.

A megszüntetéssel kapcsolatos dokumentumok elkészítése a Gyermkek Átmeneti Otthona Gyermekjóléti Központ átmeneti gondozást segítő családgondozójagyermekvédelmi ügyintézőjének a feladata.

A Gyermkek Átmeneti Otthona gondoskodik a gyermek személyes tárgyainak, dokumentumainak a szülő számára történő hiánytalan átadásáról, melyre átadás-átvételi jegyzék készül rögzítenek.

Az átmeneti gondozás megszüntetésekor a gyermek számára nyújtott gondozás, ellátás és a kikerüléskor jellemző helyzet rögzítése céljából a Gyermkek Átmeneti Otthona vezetője

formázott: Betűtípus: (Alapérték) Candara

formázott: Címsor 3, Balra zárt, Jobb: 0 cm, Nincs felsorolás vagy számozás, Fattyú- és árvasorok, Tabulátorok: Nincs 1 cm

formázott: Címsor 3, Balra zárt, Jobb: 0 cm, Fattyú- és árvasorok

formázott: Címsor 3, Balra zárt

formázott: Betűtípus: (Alapérték) Candara, Nem Félkövér

formázott: Betűtípus: (Alapérték) Candara, Nem Félkövér

formázott: 3. szint

formázott: Betűtípus: Candara

formázott: Betűtípus: Candara

formázott: Betűtípus: Candara, Nem Félkövér

formázott: Betűtípus: Candara, 11 pt

formázott: Szövegtörzs, Balra zárt, 3. szint

formázott: Betűtípus: Candara

formázott: Túllógó írásjelek nincsenek engedélyezve, Az ázsiai és latin betűs szöveg közötti térköz nincs automatikusan beállítva, Betűk igazítása: Alapvonalra

formázott: Többszintű + Szint: 2 + Számozás stílusa: Listajel + Igazítás: 0,63 cm + Tabulátorhely: 1,27 cm + Behúzás: 1,27 cm, Tabulátorok: Nincs 1,5 cm

formázott: Nincs felsorolás vagy számozás, Tabulátorok: Nincs 1,5 cm

formázott: Betűtípus: Candara

formázott: Nincs felsorolás vagy számozás

formázott: Betűtípus: Candara

formázott: Betűtípus: Candara

formázott: Betűtípus: Candara

formázott: Betűtípus: Candara

formázott: Betűtípus: Candara

formázott: Betűtípus: Candara

formázott: Betűtípus: Candara

formázott: Betűtípus: Candara

formázott: Betűtípus: Candara

formázott: Betűtípus: Candara

formázott: Betűtípus: Candara

formázott: Betűtípus: Candara



elkészíti az ÁTC 4 számú adatlapot, melyet a további az illetékes család és gyermekjóléti központnak szolgáltatnak a gondozás befejezését követő 15 napon belül.

formázott: Betűtípus: Candara

formázott: Betűtípus: Candara

Gyámhivatal Gyámhatóság értesítése

A gyámhivatal gyámhatóságot értesíteni kell a szükséges intézkedések megtétele érdekében az átmeneti gondozás időtartamának eltelte előtt is, ha

- nyilvánvalóvá válik, hogy a gyermek családi környezetébe nem térhet vissza,
- a szülő az átmeneti gondozást ugyanazon intézményben két éven belül másodszor is kéri.

formázott: Jobb: -0 cm, Többszintű + Szint: 2 + Számozás stílusa: Listajel + Igazítás: 0,63 cm + Tabulátorhely: 1,27 cm + Behúzás: 1,27 cm, Tabulátorok: 16 cm, Balra zárt + Nincs 1,5 cm

formázott: Többszintű + Szint: 2 + Számozás stílusa: Listajel + Igazítás: 0,63 cm + Tabulátorhely: 1,27 cm + Behúzás: 1,27 cm, Tabulátorok: 16 cm, Balra zárt + Nincs 1,5 cm

formázott: Tabulátorok: 16 cm, Balra zárt

formázott: Többszintű + Szint: 2 + Számozás stílusa: Listajel + Igazítás: 0,63 cm + Tabulátorhely: 1,27 cm + Behúzás: 1,27 cm, Tabulátorok: Nincs 1,5 cm

A törvényes képviselő és a fenntartó értesítése

Haladéktalanul értesíteni kell az átmeneti gondozott gyermek törvényes képviselőjét, és a fenntartót, amennyiben

- a gyermek egészségügyi állapotában jelentős változás következett be,
- bűncselekmény áldozatává vált,
- elhalálozott,
- gyermekke született,
- szabálysértést, vagy
- büntetőjogi felelősségre vonás alapját képező cselekményt követett el.

2.7.8199. Műhelybeszélések, esetkonferenciák

A nyári napközbeni gyermekfelügyelet előkészítése során a közreműködők felkészítése céljából megbeszélések szervezésére kerül sor:

- a nyári napközbeni gyermekfelügyelet helyszínén szolgáló oktatási intézmény képviselőivel,
- a DIM éllemezésszervezőjével, egyéb dolgozóival,
- a koordinátorokkal,
- a csoportvezető pedagógusokkal,
- a diák munkásokkal,
- a közösségi szolgálatot ellátó középiskolásokkal és az önkéntesekkel.

formázott: Betűtípus: (Alapérték) Candara, Nem Félkövér

formázott: Címsor 3

formázott: Betűtípus: (Alapérték) Candara, Nem Félkövér

formázott: Betűtípus: (Alapérték) Candara, Nem Félkövér

formázott: Felsőrolás + Szint: 1 + Igazítás: 0,63 cm + Behúzás: 1,27 cm

A gyermek bekerülését megelőzően, illetve a gyermek helyzetét érintő fontos döntések meghozatalakor esetkonferencia összehívására kerül sor. Az egyeztető megbeszélésen lehetőleg konszenzusos döntések segítségével tervezzük meg a segítő folyamat további irányait, határozzuk meg a feladatokat.

formázott: Betűtípus: Candara

Az esetkonferenciák összehívásáért, az érintettek meghívásáért a Gyermekjóléti Központ Gyermek Átmeneti Otthona átmeneti gondozást segítő család gondozója felel.

Az esetkonferencia jelentős szerepet játszik az esetben érintett felek együttműködésének megszervezésében.

formázott: Betűtípus: Candara

Szükség esetén a nyári napközbeni gyermekfelügyelet idején egy-egy gyermek z esetben vagy megoldandó helyzet esetében az érintett szakemberek részvételével esetmegbeszélésre kerül sor.

Különösen fontos szerepet töltenek be az esetmegbeszélések a Gyermek Átmeneti Otthona dolgozói által végzett szakmai munka támogatásában.

A nyári napközbeni gyermekfelügyelet végeztével az értékelés elvégzése, tanulságok levonása ugyancsak megbeszélés keretében történik.

formázott: Betűtípus: Candara

formázott: Betűtípus: Candara

formázott: Betűtípus: Candara

formázott: 2. szint, Jobb: -0 cm

formázott: Jobb: -0 cm

formázott: 2. szint

formázott: Betűtípus: Candara

formázott: Betűtípus: Candara

formázott: Betűtípus: Candara

formázott: Betűtípus: Candara

formázott: Betűtípus: Candara

formázott: Betűtípus: Candara



2.8. A Gyermek Átmeneti Otthona és működésének jellemzői

2.8. A Gyermek Átmeneti Otthona önálló szakmai szervezeti egység, mely lakásotthoni formában működik, megszakítás nélküli munkarendben.

A Gyermek Átmeneti Otthona vezetője pedagógus végzettségű szakember, aki az otthon életét érintő valamennyi kérdésért (gazdálkodás, állagmegőrzés, gondozottak fejlődése, ellátása, dolgozók munkabeosztása, dolgozók szakmai tevékenysége, elszámolások, adminisztrációs munka) egy személyben felelős.

A Gyermek Átmeneti Otthona az Intézmény székhelyén, a Böszörményi út 68. szám alatt működik.

Férőhelyek száma: 9

Az átmeneti gondozást három szoba, egy nappali, konyha étkező, két fürdőszoba és mellékhelyiség szolgálja.

A gyermekek számára lekerített, játékokkal jól felszerelt udvarrész biztosítja a mozgási lehetőséget.

A környezet infrastruktúrájánál jól ellátott.

Az Intézmény tömegközlekedési eszközökkel jól megközelíthető, a 34-35-36-os járatú autóbusz útvonalába esik.

A gyermekek iskolába, óvodába hordását az intézmény kisbusza segíti.

A Gyermek Átmeneti Otthona megszakítás nélküli munkarendben működő bentlakásos gyermekintézmény, amely a személyes gondoskodást nyújtó gyermekjóléti alapellátás keretében a gyermek számára kötelezően ellátandó alapfeladatként biztosítja az átmeneti gondozást.

Az átmeneti otthon tárgyi felszereltség szempontjából felkészült a gyermekek fogadására, a változó helyzetekben rugalmasan tud működni.

• A szobák berendezései különböző korú gyermekek fogadására alkalmasak.

• A nappali tere különböző funkciókra szeparált: számítógépes, játszó, olvasó, televíziós, zenehallgató sarok.

• Biztonságosan és hangulatosan igyekszünk berendezni az otthont. Ez növeli annak esélyét, hogy a gyermek biztonságban érezze magát, kapcsolatot alakítson ki a többi gyermekkel, az átmeneti helyzetet könnyebben élje meg.

• A hálósobákban nem csak központi lámpák vannak, hanem minden ágyhoz, íróasztalhoz olvasólámpa tartozik.

• A gyermekek egyedüllet iránti igényét a dolgozók figyelemmel kísérik, és szükség esetén a hálósobában történő tartózkodás lehetővé tételével biztosítják azt számára.

Az ellátás módja

A Gyermek Átmeneti Otthona lakásotthonos formában működik.

A házban állandó szakmai team dolgozik, akik egységes szemlélettel, azonos elvek

DMJV Gyermekvédelmi Intézménye Gyermek Átmeneti Otthona Alternatív Napközbeni Ellátásának Szakmai Programja

Készítette: Farkas Ágnes

32. oldal, összesen: 40

formázott: Betűtípus: Candara

formázott: Betűtípus: Candara

formázott: 2. szint

formázott: Betűtípus: (Alapérték) Candara

formázott: Címsor 2, Jobb: 0 cm

formázott: Címsor 2

formázott: Címsor 2, Balra zárt, Fattyú- és árvsorok

formázott: Címsor 2, Balra zárt, Jobb: 0 cm, Fattyú- és árvsorok, Tabulátorok: Nincs 16 cm

formázott: Címsor 2, Balra zárt

formázott: Címsor 2, Balra zárt, Nincs felsorolás vagy számozás, Tabulátorok: Nincs 1 cm

formázott: Betűtípus: (Alapérték) Candara

formázott: Betűtípus: (Alapérték) Candara

formázott: Címsor 2, Balra zárt, Jobb: 0 cm, Fattyú- és árvsorok

formázott: Címsor 2, Balra zárt, Fattyú- és árvsorok

formázott: Címsor 2, Balra zárt, Jobb: 0 cm, Fattyú- és árvsorok

formázott: Címsor 2, Balra zárt, Fattyú- és árvsorok

formázott: Betűtípus: Candara

formázott: Betűtípus: Candara

formázott: Betűtípus: Candara

formázott: Betűtípus: Candara

formázott: Betűtípus: Candara

formázott: Betűtípus: Candara

formázott: Betűtípus: Candara



gondozási-nevelési tervek szerint, egyéni bánásmód figyelembe vételével, egymással szorosan együttműködnek.

A nevelőmunka központi eleme az elfogadó, meleg nevelői attitűd megvalósítása, mely a gyermekekre egyénre szabottan jelenik meg, és a sajátos egyedi igényekhez igazodik.

Az egyéni foglalkozások a gondozási-nevelési tervben meghatározottak szerint zajlanak, ezzel segítve a gyermeket problémái megoldásában, és személyiségfejlődésében.

Segítő kapcsolatban, egyéni beszélgetések során közreműködik a felnőtt a gyermek konfliktusainak megoldásában, feldolgozásában.

Szükség esetén a problémához igazodó szolgáltatás biztosításával, megszervezésével, szakemberhez való eljuttatással kell biztosítani a gyermekek számára a segítséget.

A gyermek teljes jogú résztvevője a közösségnek, a ház működtetéséből életkorának és fejlettségének megfelelően veszi ki részét, és szól bele a döntésekbe.

A közösségi normák kialakítását, az igazi együttműködést a különböző csoportos megbeszélések teszik lehetővé, a gyermekekkel közösen, illetve a team részvételével.

A ház életrendje, a gondozottak környezete otthonos, nincs szigorú napirend, egyénre szabott, a gyermek igényeihez igazodó, rugalmas szervezés szükséges.

A házi munka fontos összetevője a gyermekek szocializációjának, növeli önállóságukat, bővíti ismereteiket, készségeiket, és modellként is szolgál, melyet a családba történő visszatérés után követni tud.

A gondozási-nevelési tervben megfogalmazottak szerint a Gyermekek Átmeneti Otthona dolgozói segítik a gyermekek kapcsolattartását a szülővel, rokonokkal, barátokkal, és ebben a munkában együttműködnek a területileg illetékes család- és gyermekjóléti szolgálat család gondozójával, családsegítőjével, iskolával, munkahellyel, és minden olyan személlyel, aki a gyermek ügyében meghatározó szerepet játszik.

Lehetővé teszik a szülő számára a helyzetéhez, állapotához mérten legteljesebb bekapcsolódást a gyermek gondozásába, nevelésébe, a felelősség viselésében.

2.9. Az együttműködés módjai

2.9.1. Együttműködés a nyári napközbeni gyermekfelügyeletet ellátók között, Gyermekek Átmeneti Otthonában dolgozók között

A gyermekfelügyeletet ellátók közötti, szakemberek közötti megbeszélések az együttműködés kiemelkedően fontos feltételei, melynek fórumai:

- a jól szervezett, koordinációt szolgáló megbeszélések,
- esetmegbeszélések, jól vezetett esetkonferencia,
- majd az azt követő értékelő, elemző munkatársi megbeszélések,
- a felelős munkatársak közötti folyamatos konzultáció,
- szükség esetén a Gyermekek Átmeneti Otthonában történő elemző beszélgetések
 - a napi történések kapcsán,
 - a gyermek-csoport tanulságainak megfogalmazásakor,
- szupervízió, esetmegbeszélések, egyéni és szervezett képzések.

A nehéz pedagógiai helyzetek megbeszélése nagyon fontos a gyermekfelügyeletet ellátók, Gyermekek Átmeneti Otthona munkatársai között, hiszen különböző életkorúak, különböző kompetenciával és felkészültséggel bírnak a dolgozók, de együttműködésben kell végezniük munkájukat, azonos színvonalon kellene kezelniük azokat a nehéz helyzeteket. Ez hosszú tanulási folyamatot jelent, s napi értelmező beszélgetéseket kíván egy-egy konkrét eset kapcsán.

Az eredményes és hatékony munka csak a stáb tagjainak szoros együttműködése nyomán alakulhat ki, ezért az együttműködés valamennyi dolgozó kötelessége, amelybe be kell vonni

formázott: Betűtípus: (Alapérték) Candara

formázott: Betűtípus: (Alapérték) Candara

formázott: Betűtípus: (Alapérték) Candara, Nem Félkövér

formázott: Betűtípus: Candara

formázott: Betűtípus: (Alapérték) Candara, Nem Félkövér

formázott: Betűtípus: (Alapérték) Candara, Nem Félkövér

formázott: Címsor 3, Balra zárt, Fattyú- és árvasorok

formázott: Betűtípus: (Alapérték) Candara, Nem Félkövér

formázott: Betűtípus: Candara

formázott: Betűtípus: Candara

formázott: Betűtípus: Candara

formázott: Betűtípus: Candara

formázott: Betűtípus: Candara

formázott: Behúzás: Bal: 1 cm, Függő: 0,5 cm, Felsőrolás + Szint: 1 + Igazítás: 0,63 cm + Behúzás: 1,27 cm, Tabulátorok: Nincs 1,88 cm

formázott: Betűtípus: Candara

formázott: Betűtípus: Candara

formázott: Betűtípus: Candara

formázott: Betűtípus: Candara

formázott: Normál, Sorkizárt, Fattyú- és árvasorok engedélyezve

formázott: Betűtípus: Candara

formázott: Betűtípus: Candara

formázott: Betűtípus: Candara

formázott: Betűtípus: Candara

formázott: Betűtípus: Candara

formázott: Betűtípus: Candara



a szakmai vezető,

a Gyermekjóléti Központ gyermekek átmeneti gondozását segítő családgondozót, családgondozóját,

a gyermekvédelmi ügyintézőt,

az átmeneti gondozott gyermekekkel foglalkozó pszichológust,

Az együttműködésben a kompetencia-határok betartásáért valamennyi résztvevő felelősséggel bír:

Az együttműködést segíti az „Eseménynapló” vezetése, melyben a napi események rögzítése történik. A feljegyzéseknek tartalmazniuk kell

a dátumot,

a szolgálati idő alatt történt legfontosabb eseményeket,

a feladatokat, amelyeket a későbbi szolgálatban lévőeknek folytatniuk kell,

információkat a gyermekekről, a munkáról, amelynek ismerete a stáb többi tagjának is szükséges,

jelentést a rendkívüli eseményről,

alírást.

A Gyermek Átmeneti Otthonában dolgozók, az intézményvezető, a szakmai vezető, az intézmény vezetőinek, valamint a Gyermekjóléti Központ gyermekek átmeneti gondozását segítő családgondozójának és a gyermekvédelmi ügyintéző részvételével kéthetente stábülésre kerül sor, melynek feladata az otthon mindennapi életével kapcsolatos történések, feladatok megbeszélése, és a gyermekek gondozásával, nevelésével kapcsolatos feladatok egyeztetése.

2.89.2. Együttműködés az esetben érintett egyéb szakemberekkel

A nyári napközbeni gyermekfelügyelet biztosítása során szoros együttműködést kell megvalósítani:

a helyszínt biztosító oktatási intézmény képviselőivel,

a DIM élelmezésszervezőjével és egyéb munkatársaival,

a foglalkozásokat és programokat biztosító egyéb résztvevőkkel. Az átmeneti gondozás hatékony működéséhez elengedhetetlen azoknak a szakembereknek az együttműködése, akik a gyermek sorsának rendezése érdekében szerepet vállalnak.

Az együttműködés leggyakoribb formája, amely a bekerüléstől kezdve elősegíti a közös munkát, az esetkonferencia. A család és a lehetséges támaszt jelentő személyek vesznek részt rajta.

A résztvevők megosztják egymással a gyermekekkel, és a családdal kapcsolatos információikat, segítenek feltárni az aktuális helyzetet, melynek segítségével a következő lépések meghatározására, közös döntések meghozatalára kerülhet sor.

A célok, a cél eléréséhez szükséges feladatok személyre szólóan, és az időhatárok megjelölésével történnek kijelölésre.

Az esetkonferenciák közötti időkből a szakemberek tájékoztatják egymást a rendkívüli eseményekről.

•

2.9.3. Együttműködés az intézmény más/egyéb szakmai szervezeti egységeivel

A Gyermek Átmeneti Otthona munkatársai szorosan együttműködnek az intézmény egyéb szervezeti egységeiben. Családok Átmeneti Otthonában dolgozó szakemberekkel. Szükség szerint közös esetmunkát végeznek, esetmegbeszéléseket tartanak, szabadidős tevékenységet közösen szerveznek.

A Gyermek Átmeneti Otthona munkatársai együttműködnek a Gyermekjóléti Központ és, a Helyettes Szülői Hálózat, valamint a Családok Átmeneti Otthona szakembereivel.

formázott: Normál, Sorkizárt, Nincs felsorolás vagy számozás, Fattyú- és árvsorok engedélyezve, Tabulátorok: Nincs 1,5 cm

formázott: Betűtípus: Candara

formázott: Betűtípus: Candara

formázott: Betűtípus: Candara

formázott: Betűtípus: Candara

formázott: Betűtípus: Candara

formázott: Betűtípus: Candara

formázott: Betűtípus: (Alapérték) Candara, Nem Félkövér

formázott: Betűtípus: (Alapérték) Candara, Nem Félkövér

formázott: Címsor 3, Balra zárt

formázott: Felsorolás + Szint: 1 + Igazítás: 0 cm + Behúzás: 0,63 cm

formázott: Betűtípus: Candara

formázott: Betűtípus: Candara, Nem Dőlt

formázott: Betűtípus: Candara, Nem Dőlt

formázott: Betűtípus: Candara, Nem Dőlt

formázott: Betűtípus: Candara

formázott: Jobb: 0 cm, Tabulátorok: Nincs 16 cm

formázott: Betűtípus: Candara

formázott: Betűtípus: Candara

formázott: Betűtípus: Candara

formázott: Betűtípus: Candara

formázott: Betűtípus: Candara

formázott: Betűtípus: Candara

formázott: Betűtípus: Candara

formázott: Betűtípus: Candara



2.9.4. Együttműködés más intézményekkel, szervezetekkel

Nagy hangsúlyt fektetünk a szakmaközi kapcsolatok fejlesztésére, a személyes kapcsolatokat kiépítésére, a szükséges információk áramoltatására.

Rendkívül fontosnak tartjuk a kapcsolattartást DMJV Család és város másik Gyermekjóléti Központjával, családsegítő szolgálataival család és gyermekjóléti szolgálatokkal, egyéb intézményekkel, civil szervezetekkel. Az együttműködés a szociális munka hatékonyságát növeli, és lehetővé teszi a komplex segítséget.

Szoros együttműködést valósítunk meg DMJV Polgármesteri Hivatal Intézményfelügyeleti Osztályával, a gyámhatósággal, a Rendőrséggel, ügyvésséggel, bírósággal.

2.9.10. Adatkezelés, az ellátottak és a személyes gondoskodást végző személyek jogainak védelme

2.9.10.1. A kliensek jogainak védelme

A gyermekek átmeneti gondozásnyári napközbeni gyermekfelügyelet során biztosítjuk a gyermekek – törvényben is meghatározott – jogait. Figyelmet fordítunk az emberi méltóságuk megőrzésére, lehetőséget biztosítunk véleményük kinyilvánítására, egészséges fejlődésüket veszélyeztető ártalmas hatásoktól való védelmükre.

A gyermekek jogainak védelmét szolgálja az Érdekképviseleti Fórum működtetése, valamint a gyermekjogi képviselővel történő kapcsolattartás.

A kliensek érdekeinek védelme céljából a gyermekjogi képviselő telefonszáma nyilvános helyen, kifüggesztve található meg az Intézményben. Kollegáink arról tájékoztatják a rászorulókat, és szükség esetén közreműködnek a kapcsolatfelvételben is. Az ellátottaknak nyújtott szociális szolgáltatások biztosítása során tilos a hátrányos megkülönböztetés bármilyen okból, a gyermek nemre, vallásra, nemzeti, etnikai hovatartozásra, politikai véleményre, korra, cselekvőképességének hiánya vagy korlátozottsága, fogyatékosága, születési vagy egyéb helyzete miatt.

Tevékenységünket a Szociális Munka Etikai Kódexében foglaltaknak megfelelően végezzük.

A segítő tevékenység során a munkatársaink tudomására jutott személyes adatokat az adatkezelésre vonatkozó jogszabályok figyelembe vételével kezeljük.

2.9.10.2. A dolgozók-nyári gyermekfelügyeletet ellátók jogainak védelme

A szociális szolgáltatást végzők közfeladatát ellátó személynek számítanak, számukra biztosítani kell számukra emberi méltóságuk, személyiségi jogaik tiszteletben tartását, munkájuk elismerését.

Érdekeiknek és jogaiknak a védelme a Szociális Munka Etikai Kódexében foglalt alapelveknek megfelelően történik.

Elfogadjuk, és tiszteletben tartjuk a gyermekfelügyeletet ellátók szociális munkás eltérő véleményét, és a nézetkülönbségek egyeztetése során történő rendezésére törekszünk. Támogatjuk szakembereinket a szakma, illetve a kliensek érdekeinek képviselete során vállalt esetlegesen kialakuló konfliktusokban.

A kollégák kompetenciahatárokainak tiszteletben tartása mellett, hatékony együttműködések kialakítását tartjuk szem előtt.

A kiégés megelőzése érdekében a szakemberek mentálhigiénéje, szakmai fejlődése érdekében

DMJV Gyermekvédelmi Intézménye Gyermekek Átmeneti Otthona Alternatív Napközbeni Ellátásának Szakmai Programja

Készítette: Farkas Ágnes

35. oldal, összesen: 40.

formázott: Címsor 3, Balra zárt, Jobb: 0 cm, Fattyú- és árvasorok, Tabulátorok: Nincs 16 cm

formázott: Betűtípus: Candara

formázott: Betűtípus: Candara

formázott: Betűtípus: Candara

formázott: Betűtípus: Candara

formázott: Címsor 3, Balra zárt, Jobb: 0 cm, Fattyú- és árvasorok

formázott: Betűtípus: (Alapérték) Bookman Old Style, 12 pt

formázott: Betűtípus: (Alapérték) Candara, Nem Félkövr

formázott: Betűtípus: Nem Félkövr

formázott: Betűtípus: (Alapérték) Candara, Nem Félkövr

formázott: Betűtípus: Candara

formázott: Betűtípus: (Alapérték) Candara, Nem Félkövr

formázott: Címsor 3, Balra zárt, Jobb: 0 cm, Fattyú- és árvasorok

formázott: Betűtípus: (Alapérték) Candara, Nem Félkövr

formázott: Betűtípus: Candara

formázott: Betűtípus: Candara

formázott: Betűtípus: Candara

formázott: Betűtípus: Candara

formázott: Betűtípus: Candara

formázott: Betűtípus: (Alapérték) Candara, Nem Félkövr

formázott: Betűtípus: (Alapérték) Candara, Nem Félkövr

formázott: Címsor 3, Balra zárt, Jobb: 0 cm, Fattyú- és árvasorok

formázott: Betűtípus: (Alapérték) Candara, Nem Félkövr

formázott: Betűtípus: Candara

formázott: Betűtípus: Candara

formázott: Betűtípus: Candara

formázott: Betűtípus: Candara

formázott: Betűtípus: Candara

formázott: Betűtípus: Candara

formázott: Betűtípus: Candara

formázott: Betűtípus: Candara

formázott: Betűtípus: Candara

formázott: Betűtípus: Candara

formázott: Betűtípus: Candara



állandó esetmegbeszéléseket tartunk, szupervíziót, továbbképzéseken veszünk részt.

A szociális szolgáltatást végzők számára biztosítani kell emberi méltóságuk, személyiségi jogaik tiszteletben tartását, munkájuk elismerését.

Személyes adataikat védjük az idegeneknek, klienseknek történő kiadástól.

A dolgozók jogainak védelme érdekében az Intézményben Közalkalmazotti Tanács és szakszervezet működik.

2.10.4. A szolgáltatást nyújtók folyamatos szakmai felkészültsége biztosításának módja, formái

A szakmai munkakörökben foglalkoztatott, szolgáltatást nyújtó közalkalmazottak folyamatos szakmai felkészültségét többféle módon biztosítja az Intézmény.

Az esetek kapcsán felmerülő napi problémák, kérdések megoldására – folyamatba építetten – konzultációs lehetőségek állnak a dolgozók rendelkezésére, melyeket a szervezeti egységvezetők, a szakmai vezető, az intézményvezető általános helyettese, illetve az intézményvezető biztosít.

Valamennyi szervezeti egységben az egységvezető irányításával rendszeresen esetmegbeszélések szervezésére kerül sor.

Megakadások kapcsán valamennyi dolgozónak, és valamennyi szervezeti egységnek szupervíziós lehetőség áll rendelkezésre, amelyet igénybe lehet venni egyénileg, illetve csoportosan is.

Évente több alkalommal belső továbbképzést szervezünk, a szervezeti egységvezető által jelzett témakörben, külső előadó meghívásával vagy intézményben foglalkoztatott, felkészült kolléga bevonásával.

A dolgozók szakmai továbbképzéseken történő részvételét – amennyiben az kapcsolódik a dolgozó munkaköri feladataihoz – szabadidő biztosításával, és – költségvetés függvényében – részvételi díjhoz történő hozzájárulással támogatjuk.

2.1.2. A szolgáltatásról szóló tájékoztatás helyi módja

A lakosság tájékoztatása a sajtón, szórólapokon, plakátokon, interneten keresztül történik.

formázott: Betűtípus: Candara

formázott: Betűtípus: (Alapérték) Candara, Nem Félkövér

formázott: Címsor 2, Balra zárt, Térköz Utána: 0 pt, Sorköz: szimpla

formázott: Betűtípus: Nem Félkövér

formázott: Betűtípus: (Alapérték) Candara, Nem Félkövér

formázott: Betűtípus: (Alapérték) Candara, Nem Félkövér

formázott: Térköz Utána: 0 pt

formázott: Betűtípus: Candara

formázott: Betűtípus: Candara

formázott: Betűtípus: Candara

formázott: Betűtípus: Candara

formázott: Betűtípus: Candara

formázott: Betűtípus: Candara

formázott: Betűtípus: Candara

formázott: Címsor 2, Balra zárt, Térköz Utána: 0 pt

formázott: Betűtípus: (Alapérték) Candara, Nem Félkövér

formázott: Címsor 2, Balra zárt, Jobb: 0 cm, Fattyú- és árvasorok

formázott: Betűtípus: Nem Félkövér

formázott: Betűtípus: (Alapérték) Candara, Nem Félkövér

formázott: Betűtípus: Candara

formázott: Betűtípus: (Alapérték) Candara, Nincs aláhúzás

formázott: Címsor 1, Balra zárt, Fattyú- és árvasorok

formázott: Betűtípus: Candara

formázott: Betűtípus: Candara

formázott: Betűtípus: Candara

formázott: Betűtípus: Candara

formázott: Betűtípus: Candara

formázott: Betűtípus: Candara



3. Középtávú tervek

A ~~z intézményben folyó~~ szakmai munka továbbfejlesztésével kapcsolatosan középtávon az alábbi terveket fogalmazta meg az ~~Intézmény~~ szakmai testület:

- A ~~fogyatékkal élő~~ gyermekek számára nyújtott szolgáltatások fejlesztéséhez ~~szülő-gyermek~~ kapcsolat erősítésére irányuló programok kidolgozása, beindítása.
- A szervezett programok sokszínűségének bővítése, újabb szolgáltatások felkutatása.

4. Mellékletek

- A Gyermekek Átmeneti Otthona férőhelyeinek bővítése a Böszörményi út 68. szám alatti ingatlan felújításra kerülő baloldali szárnyában.

A Szakmai Program az alábbi mellékletekkel rendelkezik:

1. számú melléklet

1. számú melléklet: DMJV Gyermekvédelmi Intézménye Szervezeti és Működési Szabályzata

— számú melléklet: Kérelem nyomtatvány A Gyermekek Átmeneti Otthona Házirendje

2. számú melléklet

2. A Gyermekek Átmeneti Otthona Házirendje

3. számú melléklet: Támogató nyilatkozat a család- és gyermekjóléti szolgálattól

— számú melléklet: Munkáltatói igazolás nyomtatvány A szülővel, törvényes képviselővel kötött megállapodás

3. számú melléklet

4. A szülővel, törvényes képviselővel kötött megállapodás tervezete

számú melléklet: Kérelem nyomtatvány

5. Záró rendelkezés

A Szakmai Program megismerését a gyermekek alternatív napközbeni ellátását szervező, kinevezett dolgozóknak aláírásukkal kell igazolniuk. A Szakmai Program tárolásáról oly módon kell gondoskodni, hogy az a Gyermekek Átmeneti Otthona gyermekek napközbeni alternatív ellátását végző valamennyi dolgozója számára bármikor elérhető legyen.

Debrecen, 2012. április 16. 2015. június 1. 2017. január 30. 6

Farkas Ágnes

intézményvezető

DMJV Gyermekvédelmi Intézménye Gyermekek Átmeneti Otthona Alternatív Napközbeni Ellátásának Szakmai Programja

Készítette: Farkas Ágnes

37. oldal, összesen: 40.



formázott: Betűtípus: (Alapérték) Candara, Nem Félkövér, Nincs aláhúzás

formázott: Betűtípus: Candara

formázott: Betűtípus: Candara

formázott: Betűtípus: Candara

formázott: Betűtípus: Candara

formázott: Betűtípus: Candara

formázott: Címsor 1, Balra zárt, Jobb: 0 cm, Fattyú- és árvasorok

formázott: Betűtípus: Candara

formázott: Betűtípus: Candara

formázott: Behúzás: Bal: 0 cm, Függő: 1 cm, Többszintű + Szint: 3 + Számozás stílusa: 1, 2, 3, ... + Igazítás: 1,9 cm + Tabulátorhely: 2,54 cm + Behúzás: 2,54 cm, Tabulátorok: 0,5 cm, Tabulátorlista + Nincs 2,54 cm

formázott: Behúzás: Bal: 4,15 cm, Első sor: 0,84 cm

formázott: Behúzás: Bal: 0 cm, Függő: 1 cm, Többszintű + Szint: 3 + Számozás stílusa: 1, 2, 3, ... + Igazítás: 1,9 cm + Tabulátorhely: 2,54 cm + Behúzás: 2,54 cm, Tabulátorok: 0,5 cm, Tabulátorlista + Nincs 2,54 cm

formázott: Betűtípus: Candara

formázott: Balra zárt, Nincs felsorolás vagy számozás

formázott: Balra zárt, Behúzás: Bal: 0 cm, Függő: 1 cm, Többszintű + Szint: 3 + Számozás stílusa: 1, 2, 3, ... + Igazítás: 1,9 cm + Tabulátorhely: 2,54 cm + Behúzás: 2,54 cm, Tabulátorok: 0,5 cm, Tabulátorlista + Nincs 2,54 cm

formázott: Betűtípus: Candara

formázott: Balra zárt, Jobb: -0 cm

formázott: Betűtípus: Candara

formázott: Balra zárt, Jobb: -0 cm, Tabulátorok: 0,5 cm, Balra zárt

formázott: Betűtípus: Candara

formázott: Betűtípus: (Alapérték) Candara

formázott: Címsor 1, Balra zárt, Jobb: 0 cm, Fattyú- és árvasorok

formázott: Jobb: 0 cm, Fattyú- és árvasorok

formázott: Betűtípus: (Alapérték) Candara

formázott: Betűtípus: Candara

formázott: Betűtípus: Candara

formázott: Betűtípus: Candara

formázott: Betűtípus: Candara

formázott: Betűtípus: Candara

formázott: Betűtípus: Candara

formázott: Betűtípus: Candara

Közalkalmazotti Tanács véleménye

A Közalkalmazotti Tanács a szakmai programot megtárgyalta, az abban foglaltakkal egyetértett.

Debrecen, ~~május 31.~~ 2015. június 1. 2017. január 31.

Zsoltné Tóth-Dániel

Szabóné Barbócz Iríz-Damu

a KÖT elnöke

formázott: Betűtípus: Candara, 11 pt

formázott: Címsor 1, Balra zárt, Fattyú- és árvasorok, Azonos oldalon

formázott: Betűtípus: Candara

formázott: Betűtípus: Candara, 11 pt

formázott: Betűtípus: Candara

formázott: Betűtípus: Candara

formázott: Betűtípus: Candara, 11 pt

formázott: Címsor 1, Balra zárt, Behúzás: Bal: 0 cm



formázott: Betűtípus: Candara

formázott: Betűtípus: Candara

formázott: Betűtípus: Candara

formázott: Betűtípus: Candara

formázott: Betűtípus: Candara

formázott: Betűtípus: Candara

ZÁRADÉK

A Szakmai Programot Debrecen Megyei Jogú Város Közgyűlésének Egészségügyi és Szociális Bizottsága ~~2013~~2017. hó napján megtárgyalta és a/20132017.(.....) Eü. és Szoc. Biz. határozatával jóváhagyta. ~~egyiidejűleg a Gyermek Átmeneti Otthona korábbi Szakmai Programját hatályon kívül helyezte.~~

Debrecen, ~~2013~~2017.

Dr. Kiss Sándor
Egészségügyi és Szociális Bizottság
elnöke

formázott: Betűtípus: Candara

formázott: Betűtípus: Candara, Nem Félkövér

formázott: Betűtípus: Candara

formázott: Betűtípus: Candara

formázott: Betűtípus: Candara

formázott: Betűtípus: Candara

formázott: Betűtípus: Candara

formázott: Normál



formázott: Betűtípus: Candara

formázott: Betűtípus: Candara

formázott: Betűtípus: Candara

formázott: Betűtípus: Candara

formázott: Betűtípus: Candara

formázott: Betűtípus: Candara

MEGISMERÉSI NYILATKOZAT

Az Alternatív Napközbeni Ellátás Szakmai Programját megismertem. Tudomásul veszem, hogy az abban foglaltakat a munkavégzésem során köteles vagyok betartani.

Név	Beosztás	Kelt	Aláírás

formázott: Normál

formázott: Címsor 3, Behúzás: Bal: 0 cm

formázott: Betűtípus: Candara

formázott: Betűtípus: Candara

formázott: Betűtípus: Candara

formázott: Betűtípus: Candara

formázott: Betűtípus: Candara

formázott: Betűtípus: Candara

