

ReFoMix Nonprofit Közhasznú Kft.

Egészségügyi Centrum

Szakmai beszámoló

2014

2008. december 1-jén nyílt meg Debrecenben, a Dobozi utcán a ReFoMix Kft. által működtetett Egészségügyi Centrum, amely 5 éve megszakítás nélkül biztosítja a hajléktalanok egészségügyi ellátását.

Törvényi szabályozások: 47/2004. (V. 11.) ESzCsM rendelet, 43/1999. (III.3.) Korm. rendelet, 43/1999. (III. 3.) Korm. rendelet, 4/2000. (II. 25.) EüM rendelet, 60/2003. (X. 20.) ESZCSM rendelet, 1/2000. (I. 7.) SZCSM rendelet éjjeli menedékhelyre vonatkozó paragrafusai.

Feladatainkat az egészségügyi standardok követésével végezzük, betartva az irányadó jogi és etikai szabályokat. Szolgáltatásainkat az ellátottak részére ingyen, vegyes profilú integrált intézményben működve nyújtjuk.

A Centrum 24 órában - területi ellátási kötelezettség nélküli, akár TAJ kártya hiányában is - háziorvosi rendelőt, fertőtlenítő fürdetést, szükség esetén éjjeli menedékhelyen való elhelyezést, valamint hétköznapi, napi 4 órában mozgó orvosi szolgálat működtetését látja el.

A szolgáltatás célja, hogy az otthonápolást lakhely hiánya miatt nélkülöző hajléktalan beteg a kórházi ellátást követően, vagy ezt kiváltva a felépülési idejét megfelelő egészségügyi és szociális körülmények között tölthesse. Eddig azok a hajléktalan betegek, akiket a kórházi ellátást követően elbocsájtottak - vagy, mert állapotuk nem igényelte a kórházi ellátást - fel sem vettek, a megfelelő ellátás biztosítása nélkül kénytelenek voltak az utcán, vagy olyan intézményben (pl. menedékhelyen) lábadozni, amely erre nem volt felkészülve.

A szakmai protokoll tárgyi-, szakmai-, személyzeti feltételrendszere alapján nem láthatóak el azok, akik ápolása és gyógyítása csakis fekvőbeteg-ellátó rendszerben valósulhat meg, tehát akik folyamatos ápolásra és orvosi kezelésre szorulnak, járásképtelenek, valamint az elemi önellátó funkciókat nem képesek elvégezni. Nem tudjuk felvállalni bizonyos betegcsoportok kezelését. Ezek pl.: a végtagelfagyás vagy általános leűlés (kihűlés), amely minden esetben kórházi ellátást igényel, akinek folyadékháztartásuk rendezésére nem elegendő az ivás, hanem infúzió adása szükséges, aki nem tud önállóan WC-t használni, és ágytálozni kell, aki nem tud önállóan mozogni, akár eszközös segítséggel, bottal, mankóval, hanem csakis külső emberi segítséggel.

Az elhelyezés feltételei az elmúlt évhez képest nem változtak: az ellátást 18 év feletti hajléktalan férfiak és nők vehetik igénybe.

Forgalmi statisztika tevékenység szerinti bontásban
Időszak: 2014.01.01 - 2014.12.31

Praxis-válogatás: Hajléktalanok Háziorvosi Ellátása

Orvos-válogatás: összes orvos

Praxisbeli és ambuláns ellátások

Tevékenység		10-20év	20-30év	30-40év	40-50év	50-60év	60-70év	70év+	Össz
adminisztratív ellátás	<i>Eset</i>	0	0	1	0	3	0	0	4
	<i>Személy</i>	0	0	1	0	3	0	0	4
gond.kontroll	<i>Eset</i>	0	1	25	92	250	121	12	501
	<i>Személy</i>	0	1	13	31	79	45	6	175
kötözés	<i>Eset</i>	0	0	7	11	99	27	0	144
	<i>Személy</i>	0	0	3	6	14	4	0	27
rendelés	<i>Eset</i>	9	102	499	1233	2408	1142	136	5536
	<i>Személy</i>	5	29	69	140	218	107	20	588
szűrés	<i>Eset</i>	3	26	74	192	311	130	9	745
	<i>Személy</i>	2	12	43	99	137	57	4	354
tanácsadás	<i>Eset</i>	0	0	1	0	0	0	0	1
	<i>Személy</i>	0	0	1	0	0	0	0	1
Összesen	<i>Eset</i>	12	129	605	1527	3049	1422	157	6901
	<i>Személy</i>	5	31	87	161	238	108	20	650

Beutalások összesítése, időszak: 2014.01.01 - 2014.12.31

Praxisbeli és ambuláns beutalások, Szakrendelésenként

<i>Szakrendelés</i>	<i>Beutalás</i>	<i>Személy</i>
01 Belgyógyászat	35	31
02 Sebészet	39	33
03 Traumatológia	38	31
04 Szülészeti-nőgyógyászat	4	3
06 Fül-orr-gégegyógyászat	18	15
07 Szemészet	33	25
08 Bőrgyógyászat és nemibeteg ellátás	10	9

09 Neurológia	55	42
10 Ortopédia	26	22
11 Urológia-Andrológia	25	19
12 Klinikai onkológia	5	5
14 Reumatológia és fizioterápia	34	29
16 Fertőző betegellátás	4	3
18 Pszichiátria	44	36
19 Tüdőgyógyászat	179	130
22 Mozgásszervi rehabilitáció	10	8
27 Angiológia, phlebológia, lymphológia	2	2
28 Haematológia	2	1
29 Allergológia és klinikai immunológia	2	2
30 Endokrinológia, anyagcsere és diabetológia	9	6
31 Gastroenterológia	44	39
33 Érsebészet	13	7
34 Idegsebészet	1	1
37 Nephrológia	2	1
38 Osteoporózis centrum	3	3
40 Kardiológia	15	13
43 Alkohológia	1	1
44 Drogbetegellátás	1	1
45 Addiktológia	3	3
46 Sürgősségi betegellátás	25	19
501 Általános labor	2	2
51 Röntgendiagnosztika	20	19
511 Általános röntgendiagnosztika	4	4
513 Mammográfia	5	5
710 Általános pszichológia	1	1
A4 Dento-alveoláris sebészet	6	5
A5 Fogszabályozás	1	1
FA Fogászati alapellátás	2	2
Összesen	723	308

2014-ben - a korábbi évekhez hasonlóan magas számban – küldtük betegeinket a félévente szükséges vizsgálat miatt Tüdőgyógyászatra (tüdőszűrésre): **130 fő, 179 eset**.

A hajléktalan életmód egészségromboló következményeként 2014-ben betegeinket leggyakrabban **Neurológiai** szakrendelésre (alkohol okozta szövődményes epilepszia, illetve egyéb idegrendszeri szövődmények), **Pszichiátriára** és **Gastroenterológiára** (alkohol okozta emésztőrendszeri elváltozások) utaltuk.

Továbbküldések

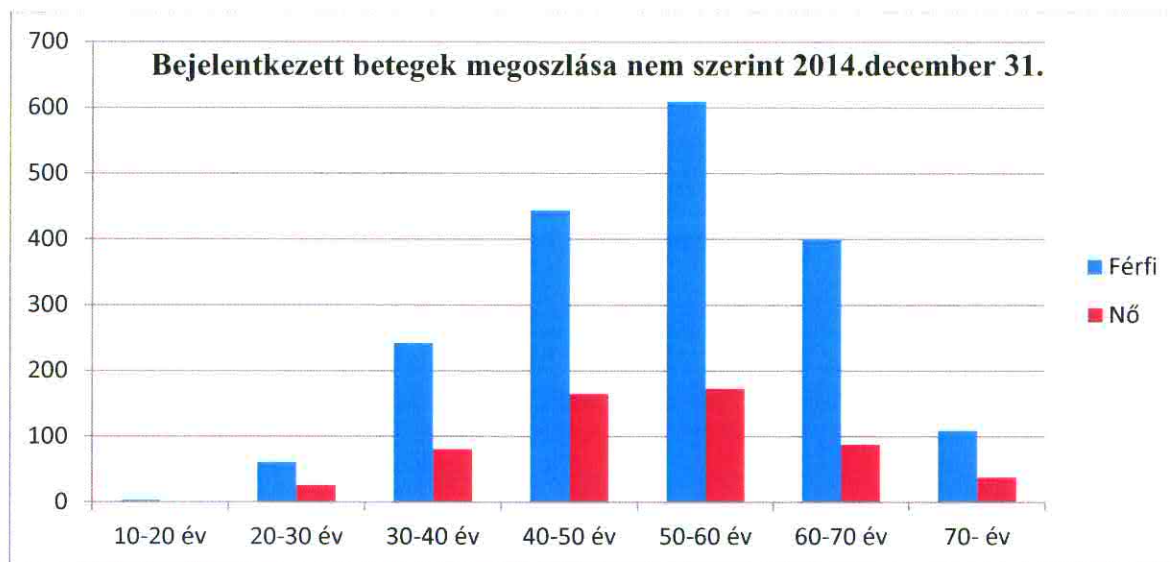
A betegek szakrendelőkhöz szállítását munkaidőben, sőt szükség esetén azon túl is – például az NRSZH korai berendeléseire – továbbra is saját betegszállító járművünkkel oldjuk meg, - így mivel a beteget szociális munkás kíséri, a szakrendelő és fekvőbeteg intézmények személyzetével a kapcsolattartás nagymértékben javult. Mivel munkatársunk jól ismeri a betegeket, tudja, kire hogyan kell figyelni és milyen segítséget igényelnek a kivizsgálás során. A leletek így időben visszaérkeznek a rendelőbe.

A hétköznapi munkaidőben szükségessé váló kórházba szállításokat is ezzel a járművel végezzük az életveszélyes állapotú betegek kivételével, így a mentőszolgálat szinte teljesen tehermentesítve van betegeink szállítása tekintetében.

Kórházba utalás **105** esetben volt szükséges.

Korcsoport analízis (2008 óta összesített) 2014.december 31.

Megnevezés	Férfi	Nő	Összesen
10 - 20 év	3	1	4
20 - 30 év	61	26	87
30 - 40 év	242	81	323
40 - 50 év	444	165	609
50 - 60 év	609	173	782
60 - 70 év	399	88	487
70 év-	109	38	147
Összesen	1867	572	2439



2014-ben **66** új ellátottat regisztráltunk az praxis keretén belül: **28** fő nőt és **39** fő férfit. **21** fő hunyt el, ebből **5** volt nő, **16** férfi.

2014 ügyeleti ellátásának forgalmi adatai:

Forgalmi statisztika tevékenység szerinti bontásban
Időszak: 2014.01.01 - 2014.12.31

Tevékenység		10-20év	20-30év	30-40év	40-50év	50-60év	60-70év	70év+	Össz
rendelés	<i>Eset</i>	11	34	193	1162	1272	156	17	2845
	<i>Személy</i>	5	4	23	56	63	10	2	163
Összesen	<i>Eset</i>	11	34	193	1162	1272	156	17	2845
	<i>Személy</i>	5	4	23	56	63	10	2	163

Kórházba utalás ügyeleti ellátás keretében **20** esetben vált szükségessé a bent fekvő betegek állapotának romlása, illetve az ambulánsan jelentkező, de intézményünk kompetenciáját meghaladó ellátást igénylők esetében. Kórházba utalás betegszobáról az intézményünkben tartósan ápolott betegek esetében nem csak ügyeleti időben, hanem sok esetben napközben, a praxis rendelési idejében történt.

A mozgó orvosi szolgálat munkája

A mozgó orvosi szolgálat munkatársai hétköznapiokon 16.00-20.00 óra között látják el a hajléktalan ellátó intézményekben élő hajléktalan embereket, valamint az intézményes ellátástól idegenkedők vizsgálatát, ahol, és amikor helyben nincs orvosi rendelés.

A kapcsolattartás folyamatos az ellátó intézményekkel, hiszen ott is jelentős számban tartózkodnak gondozásra szoruló, de betegszobai ellátást (még vagy már) nem igénylő betegek. Az éjjeli menedékhelyen és az átmeneti szállásokon dolgozó szociális munkások is jelzéssel élnek, ha a gondozottak gyógyszerei és tápszerei elfogynak, állapotukban romlás következik be, esetleg szükségessé válik a beteg Egészségügyi Centrumba történő áthelyezése.

Szükség szerint az utcai szociális munkásokkal együtt keressük fel az utcán, közterületen tartózkodó hajléktalan embereket, felmérjük egészségi állapotukat és ennek megfelelően ellátásban részesítjük őket, beszállítjuk az Egészségügyi Centrumba, illetve szükség esetén szakrendelésre, kórházba küldjük őket.

Forgalmi statisztika tevékenység szerinti bontásban
Időszak: 2014.01.01 - 2014.12.31

Tevékenység		10-20év	20-30év	30-40év	40-50év	50-60év	60-70év	70év+	Össz
gond.kontroll	Eset	0	0	1	0	17	10	3	31
	Személy	0	0	1	0	11	9	1	22
hívás	Eset	0	0	2	9	24	13	9	57
	Személy	0	0	1	5	12	7	5	30
látogatás	Eset	0	8	26	59	117	69	29	316
	Személy	0	7	8	35	56	41	6	160
szűrés	Eset	0	0	6	15	33	16	0	70
	Személy	0	0	4	9	24	12	0	49
tanácsadás	Eset	0	0	0	1	1	1	0	13
	Személy	0	0	0	1	1	1	0	3
Összesen	Eset	0	9	33	82	172	97	42	487
	Személy	0	8	11	45	74	46	6	264

Lábadozósobai ellátás

2014.-ben **216 fő** (2013-ben ez a szám 91 fő volt) vette igénybe a lábadozósobai ellátást. A szolgáltatást igénybevevők körülbelül háromnegyede férfi (**165 fő**), egynegyede nő (**51 fő**). Hasonlóan a praxisba újonnan bejelentkezetteknél, a betegszobára felvett pácienseknél is emelkedett a nők száma 2014-ben. A hajléktalan emberek szociális állapotának romlását mutatja, hogy a betegszoba nyáron is szinte teltházzal üzemelt, krízisben pedig a férőhelyek gyakran bizonyulnak kevésnek, így az akut ellátást már nem igénylő betegeket a speciális éjjeli menedékhelyre, esetleg más szállást nyújtó intézménybe kell áthelyezni. A lábadozósobában elhelyezett betegek csaknem mindegyike általánosan legyengült állapotban került hozzánk. Az intézményben minden szolgáltatás ingyenes, 24 órában van jelen orvos, asszisztens és szociális szakember. A szolgáltatást igénybevevők egyharmada fekvőbeteg intézményi ellátást követően, kétharmada az intézmény háziorvosának, valamint az utcai gondozó szolgálatok javaslata alapján kapott elhelyezést intézményünkben. Az ügyeleti ellátást igénybevevő ügyfeleink egy része az orvosi segítségnyújtás után távozik. A magas esetszámot a lábadozósobán és megfigyelőszobán elhelyezettek egészségi állapotának rendszeres kontrollálása is indokolja. Jellemzően a téli krízis ellátási időszakában magasabb a betegforgalom, de sajnos a krónikus, állandó kezelést, ápolást igénylő (pl. daganatos) betegek miatt a nyári időszakban sem csökken számottevően a létszám. A forgalmi adatok magas száma is alátámasztja az intézmény létjogosultságát. Téli krízis idején minden esetben el tudjuk helyezni a rászorulókat, a sürgősségi ellátás érdekében mindig tartunk fent pótágyat az ügyelet részére. Ez a lehetőség gyakran életmentő volt. A speciális éjjeli menedékhely szolgáltatásai lehetővé teszik a továbbgondozást, lehetőséget biztosítva a professzionális szociális munka végzésére is. Az Egészségügyi Centrumba bekerülve az ügyfelek hozzászoknak egy intézményi keretek által szabályozott élethez, „intézményesülnek”, a szociális munkások segítségével lehetőséget kapnak életük más, rendezettebb formában történő folytatásához.



Fertőtlenítő fürdető

Az utcán élő emberek között folyamatosan visszatérő probléma a különböző élőlőködők megjelenése, ugyanakkor az egészségügyi ellátás egyik elengedhetetlen eleme is a tisztasági és/vagy fertőtlenítő fürdetés.

A hajléktalan igazolvány kiállításához szükséges a félévesnél nem régebbi gümőkórmentes tüdőszűrő, illetve kórházban vagy szakrendelésen készült mellkasröntgen lelet, valamint az intézmény orvosa által 3 havonta kiadott igazolás arról, hogy az ellátott közösségbe mehet. A rendelésen ellátott páciensek szinte mindegyikét megvizsgáljuk abból a szempontból is, hogy nincs-e rajta élőlőködő. Ez a praxis és a Mozgó Orvosi Ellátás tekintetében több mint ezer ember több ezerszeri megtekintése évente. A betegszobai ellátást sem veheti igénybe az a beteg, aki nem esik át előbb tisztasági, vagy szükség esetén fertőtlenítő fürdetésre, és a bent tartózkodókat is rendszeresen szűrjük parazitamentesítés céljából. 2014-ben 13 esetben fejtetvesség, 18 esetben ruhatetvesség miatt került sor fertőtlenítő fürdetésre. 8 főnél rühességet állapítottunk meg. A szűrések adatairól havonta készül jelentés a Városi Tisztiorvosi Szolgálat Járványügyi Csoportjának.

Egészségügyi jogviszony

A hajléktalanok egészségügyi jogviszonyának bejelentésére 2011. január 01.-től intézményünk is kötelezetté vált. Minden, a rendelésen, a mozgó orvosi ellátás keretében megvizsgált, illetve ügyeleti időben ellátott beteg egészségügyi jogviszonya ellenőrzésre kerül, ez 2014-ben **10233** lekérdezést jelentett. A saját felderítésű, illetve más egészségügyi intézmények által jelzett „piros TAJ-számú”, rendezetlen jogviszonyú beteg a rendelkezésünkre álló OEP program segítségével bejelentésre kerül. 2014-ben **251** ügyfelünk számára tettük elérhetővé az „ingyenes” egészségügyi ellátást.

Influenza elleni védőoltás

A 2014 őszen indult oltási szezonban – talán a kedvezőbbnek mondható időjárás és a kevésbé intenzív médiakampány miatt – a korábbi évektől eltérően igen kevésnek mondható az oltásért jelentkezők száma.

Időszak : 2014. november 01. - 2014. december 31. Oltás: Influenza, oltóanyag: Fluval A-B

Az oltóanyag felhasználása az oltási indikációk szerint:

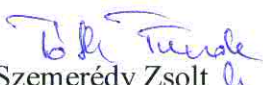
Oltandó csoportok (a több szervrendszert érintő krónikus betegségben szenvedőket csak egy betegségnél (legsúlyosabb) kell figyelembe venni)		Oltott személyek száma				
		65 éves vagy annál idősebb	60-64 éves	19-59 éves	3-18 éves	Összesen
1.	Krónikus légzőszervi betegségben szenvedők, asztmás betegek			5	0	5
2.	Szív-, érrendszeri betegségben szenvedők			7	0	7
3.	Veleszületett, vagy betegség/orvosi kezelés miatt immunhiányos állapotban szenvedő személyek			2	0	2
4.	Krónikus májbeteg			3	0	3
5.	Krónikus vesebeteg			0	0	0
6.	Cukorbeteg			0	0	0
7.	Egyéb anyagcsere betegségben szenvedők (súlyos elhízás)			0	0	0
8.	Várandós nők			0	0	0
9.	Gyermekvállalást tervező nők			0	0	0
10.	Ápolást, gondozást nyújtó intézményekben, lakóotthonokban, egészségügyi intézményekben ápolott személyek	0	0	1	0	1
11.	Tartós szalicilát kezelésben részesülő gyermekek és serdülők				0	0
12.	60 éven felüliek egészségi állapotuktól függetlenül	1	9			10
13.	Egészségügyi dolgozók	0	0	1	0	1
14.	Ápolást, gondozást nyújtó intézmények dolgozói	0	0	1	0	1
15.	Sertés és baromfi tartásával, valamint ezen állatok szállításával szervezett munkavégzés keretében foglalkoztatott személyek	0	0	0		0
Összesen		1	9	20	0	30

Működéssel kapcsolatos tapasztalatok

- Az intézményi felvétel minden esetben a háziorvos hatáskörébe tartozik, figyelembe véve az intézményvezető, valamint a szociális munkatársak észrevételeit is. A speciális éjjeli menedékhely szolgáltatásai lehetővé teszik a továbbgondozást lehetőséget biztosítva a professzionális szociális munka végzésére is.
- mindenképp pozitívként értékelhető, hogy ügyfeleink megfelelő testi higiénés állapotban, az előjegyzésnek megfelelően pontosan tudnak megjelenni szakrendeléseken. Ez egyrészt oldja a hajléktalanokkal szembeni előítéleteket, másrészt kontrollálhatóbbá válnak a betegeink egészségi állapotában bekövetkező változások.
- a fekvőbeteg intézményekből, előzetes egyeztetés és a **Befogadó nyilatkozat** elfaxolása után a nap 24 órájában van lehetőségünk fogadni betegeinket. Ezáltal a kórházak ágyfelhasználása kiszámíthatóbbá válik.

- Némi problémát jelent, hogy a kórházi szociális munka és hajléktalanokkal végzett szociális munka kompetencia határai nem mindig egyértelműek (pl: kórházból nem tudják hazaküldeni a beteget, de hajléktalanként rendszerünkben sem regisztrált). Ilyenkor széleskörű információval segítjük a kórházi szakembereket a hatékony együttműködés érdekében. A kórházból elbocsátani készülő betegek egy részét önellátásra képtelen állapotban szeretnék kiadni, ez viszont nem fér bele az Egészségügyi Centrum profiljába, ez további konfliktusforrást jelent a fekvőbeteg-ellátó intézmények és intézményünk között. Szükséges lenne néhány férőhely elkülönítése az erre a munkára felkészült ápolási részlegek valamelyikén.
- Legnagyobb problémát a végleges megoldásra váró ügyfeleink elhelyezése jelenti. Az ellátottak kórképében diagnosztizált betegségek, valamint az alacsony jövedelem jelentősen beszűkítik az intézményi elhelyezhetőség lehetőségeit. A tartós elhelyezést biztosító szociális intézmények várólistája hosszú, ami intézményünk bedugulását eredményezte, ezért nagyon fontos lenne egy 50 férőhelyes hajléktalanok otthona.

Debrecen, 2015. május 29.


Szemerédi Zsolt
Ügyvezető

ReFoMix Nonprofit Közhasznú Kft.
4030 Debrecen, Bégány u. 4.
Bankszámla szám: 60600084-10031281
Adószám: 20644066-2-09
Cégjegyzékszám: 09-09-014661
Tel.: (52) 530-817