



SZAKMAI PROGRAM

Debrecen Megyei Jogú Város GYERMEKVÉDELMI INTÉZMÉNYE

GYERMEKEK ÁTMENETI OTTHONA SZAKMAI PROGRAMJA

formázott: Betűtípus: Candara, 20 pt, Betűszín: Egyedi szín (RGB(54;95;145))

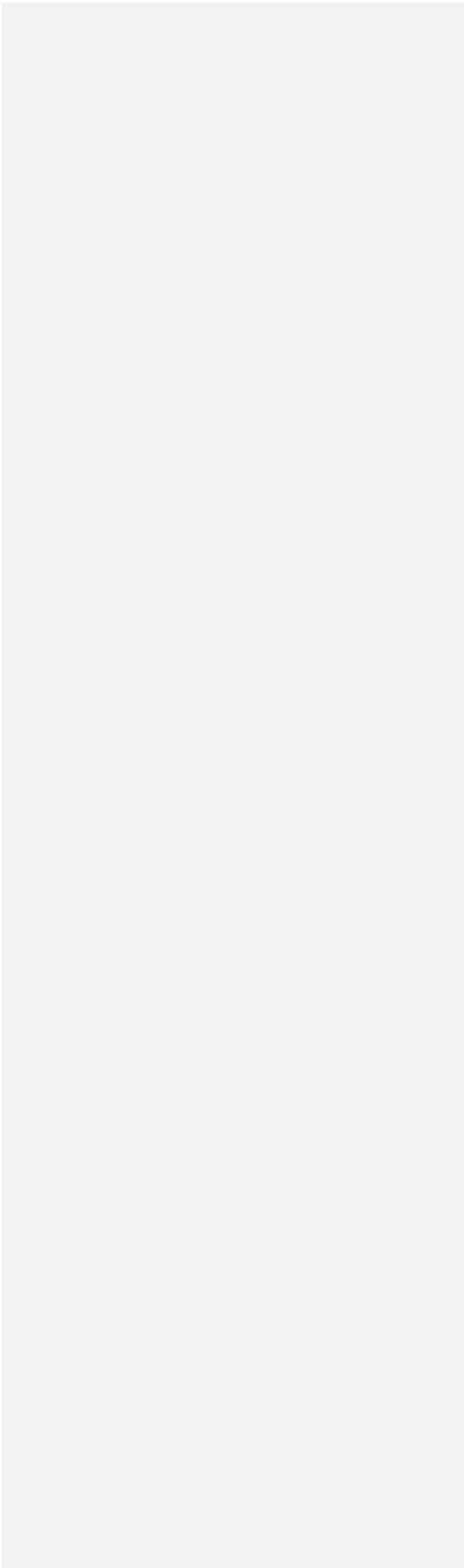
formázott: Betűtípus: Candara, Betűszín: Egyedi szín (RGB(54;95;145))

formázott: Betűtípus: Candara, 20 pt, Betűszín: Egyedi szín (RGB(54;95;145))

formázott: Betűtípus: Candara, Betűszín: Egyedi szín (RGB(54;95;145))

formázott: Betűtípus: Candara, Betűszín: Egyedi szín (RGB(54;95;145))

|



TARTALOMJEGYZÉK

1. Az Intézményre vonatkozó általános adatok	4
2. A Gyermek Átmeneti Otthona Szakmai Programja	8
2.1. Az ellátandó terület jellemzői	9
2.2. A gyermek átmeneti otthona ellátási területe	11
2.3. Az ellátandó célcsoport jellemzői	11
2.4. A szolgáltatás igénybe vételének módja	12
2.5. A szolgáltatás szakmai tartalma	13
2.6. A gyermek átmeneti gondozásának célja	13
2.7. A gyermek átmeneti otthona feladatai, szolgáltatásai	13
2.7.1. Tájékoztatás	13
2.7.2. Befogadás a gyermek átmeneti otthonába	14
2.7.3. Teljes körű ellátás	18
2.7.4. Gondozás	19
2.7.5. Nevelés	19
2.7.6. Kiegészítő szolgáltatások	20
2.7.7. Együttműködés az átmeneti gondozott gyermekek szüleivel	20
2.7.8. A gyermek átmeneti otthona családgondozójának és gyermekvédelmi ügyintézőjének, valamint a család- és gyermekjóléti szolgálat családsegítőjének és a család- és gyermekjóléti központ esetmenedzserének a feladatai	23
2.7.9. Az átmeneti gondozás megszüntetése	24
2.7.10. Esetmegbeszélések, esetkonferenciák	25
2.8. A gyermek átmeneti otthona és működésének jellemzői	26
2.9. Az együttműködés módjai	28
2.9.1. Együttműködés a gyermek átmeneti otthonában dolgozók között	28
2.9.2. Együttműködés az esetben érintett egyéb szakemberekkel	29
2.9.3. Együttműködés az Intézmény másik szervezeti egységével	29
2.9.4. Együttműködés más intézményekkel, szervezetekkel	29
2.10. Adatkezelés, az ellátottak és a személyes gondoskodást végző személyek jogainak védelme	29
2.10.1. A kliensek jogainak védelme	29
2.10.2. A dolgozók jogainak védelme	30
2.11. A szolgáltatást nyújtók folyamatos szakmai felkészültsége biztosításának módja, formái	30
2.12. A szolgáltatásról szóló tájékoztatás helyi módja	31
3. Középtávú tervek	32
4. Mellékletek	32
5. Záró rendelkezés	32
Közalkalmazotti Tanács véleménye	33
ZÁRADÉK	34
MEGISMÉRÉSI NYILATKOZAT	35

formázott: Nincs aláhúzás

formázott: Betűtípus: Candara

formázott: Betűtípus: Candara

formázott: Betűtípus: Candara

formázott: Betűtípus: Candara

formázott: Betűtípus: Candara



1. Az Intézményre vonatkozó általános adatok

Az Intézmény neve: Debrecen Megyei Jogú Város Gyermekvédelmi Intézménye

Székhelye: 4032 Debrecen, Böszörményi út 68.

Telephelye: 4026 Debrecen, Mester u. 30.

A költségvetési szerv működési köre:

Debrecen Megyei Jogú Város közigazgatási területe

Debrecen Megyei Jogú Város Gyermekvédelmi Intézményének feladatai

Debrecen Megyei Jogú Város Gyermekvédelmi Intézményének Szakmai Programja az Intézmény szervezeti felépítéséhez igazodik, ugyanakkor valamennyi szolgáltatásra vonatkozóan önálló Szakmai Program készült.

Az Intézmény a következő feladatokat látja el:

- Gyermekek átmeneti gondozása a város egész területére kiterjedően gyermekek átmeneti otthonában
- Gyermekek átmeneti gondozása családok átmeneti otthona két szervezeti egységében a város egész területére kiterjedően
- Gyermekek alternatív napközbeni ellátása a város egész területére vonatkozóan

A feladatok integrált, többcélú intézményben történő ellátása a hatékonyabb működést, az erőforrások célszerűbb kihasználását, a gyorsabb információcserét szolgálja.

Az átmeneti gondozás formái – a gyermekek átmeneti otthona és a családok átmeneti otthonai – között közvetlen információcsere valósul meg, ami lehetővé teszi a gyermek és a családok számára leginkább megfelelő ellátási forma kiválasztását.

Prevenációs programok szervezése, klubtevékenységek, szabadidős programok bonyolítása mind a gyermekek átmeneti otthona, mind a családok átmeneti otthonai profiljának megfelelően történik. Az egységek munkatársai gyakran az együttes megvalósításban, közösen szervezett programokkal segítik egymást.

Tanácsadások (jogi, pszichológiai, fejlesztő pedagógiai) mindhárom egység ellátottai számára egyaránt rendelkezésre állnak.

Az átmeneti gondozásban lévő gyermekek igénybe vehetik az Intézmény által működtetett napközbeni ellátást, ami lehetővé teszi a szabadidő hasznos eltöltését, illetve segítik a családok átmeneti otthonájában tartózkodó szülőt az iskolai szünidőben a gyermekfelügyeletről történő gondoskodásban.

Az alternatív napközbeni ellátás biztosítása során a szakemberek látókörébe kerülhetnek olyan nehéz helyzetben lévő családok, akik számára az átmeneti gondozási forma ajánlható segítségként.

formázott: Betűszín: Automatikus

formázott: Betűszín: Automatikus

formázott: Betűszín: Automatikus

formázott: Betűszín: Automatikus

formázott: Betűtípus: Candara

formázott: Betűtípus: Candara

formázott: Betűtípus: Candara

formázott: Betűtípus: Candara

formázott: Betűtípus: Candara



1. Az intézményre vonatkozó általános adatok

Az intézmény neve: Debrecen Megyei Jogú Város Gyermekvédelmi Intézménye

Székhelye: 4032 Debrecen, Böszörményi út 68.

Telephelyei: 4225 Debrecen, Felsőjózsa u. 7.

4033 Debrecen, Süveg u. 3.

4031 Debrecen, Pósa u. 1.

4026 Debrecen, Mester u. 30.

A költségvetési szerv működési köre:

Debrecen Megyei Jogú Város közigazgatási területe

Debrecen Megyei Jogú Város Gyermekvédelmi Intézményének feladatai

Debrecen Megyei Jogú Város Gyermekvédelmi Intézményének Szakmai Programja az intézmény szervezeti felépítéséhez igazodik, ugyanakkor valamennyi szolgáltatásra vonatkozóan önálló Szakmai Program készült.

Az intézmény a következő feladatokat látja el:

- Családsegítés a kijelölt ellátási területen
- Gyermekjóléti szolgáltatás a kijelölt ellátási területen
- Gyermekek átmeneti gondozása a város egész területére kiterjedően gyermekek átmeneti otthonában
- Gyermekek átmeneti gondozása helyettes szülői hálózatban a város egész területére kiterjedően
- Gyermekek átmeneti gondozása családok átmeneti otthonában a város egész területére kiterjedően

formázott: Betűtípus: Candara, Félkövér

formázott: Címsor 1, Balra zárt, Fattyú- és árvasorok

formázott: Betűtípus: Candara

formázott: Címsor 1, Balra zárt, Nincs felsorolás vagy számozás, Fattyú- és árvasorok, Tabulátorok: Nincs 1 cm

formázott: Címsor 1, Balra zárt, Sorköz: szimpla

formázott: Betűtípus: Candara

formázott: Betűtípus: Candara

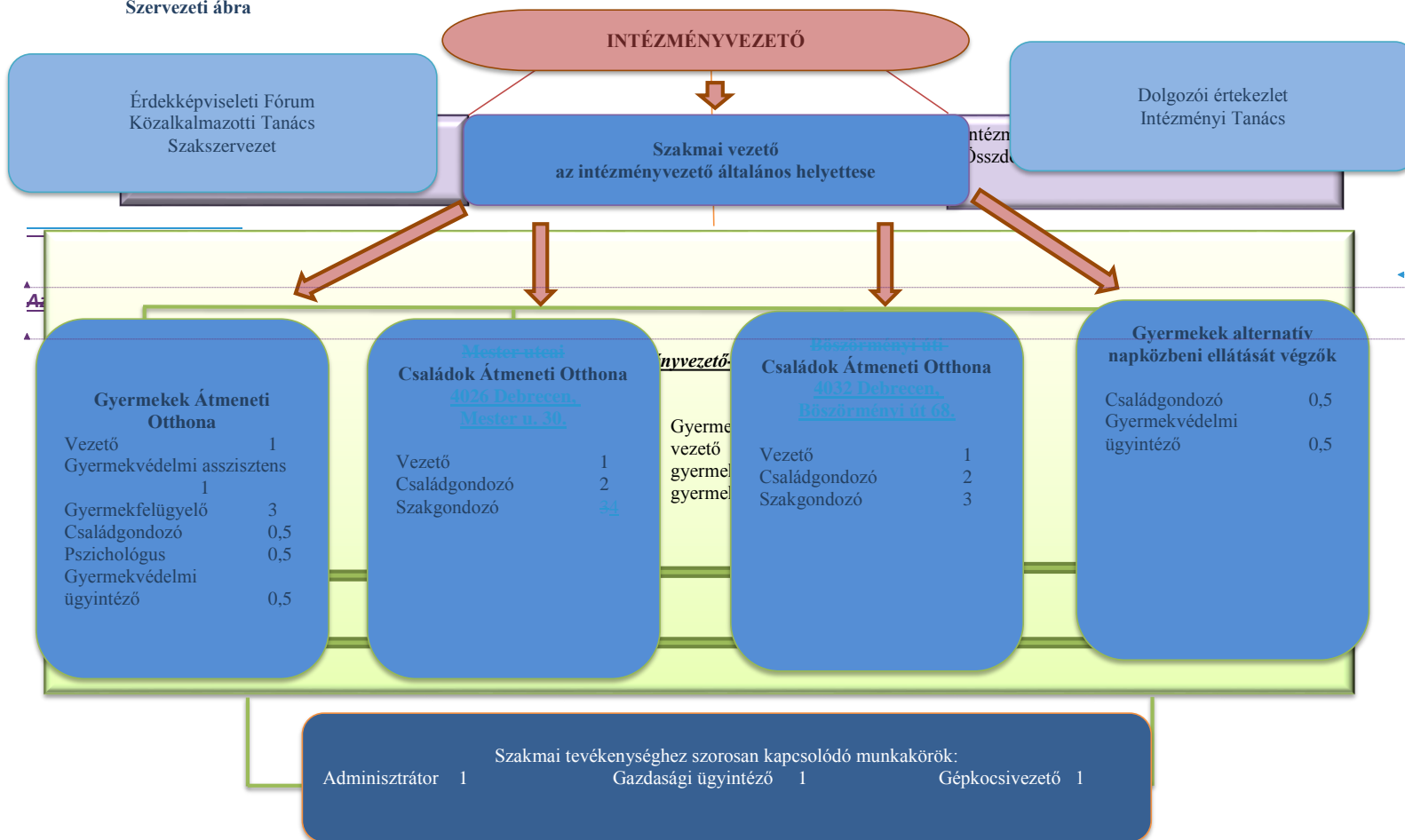
formázott: Betűtípus: Candara

formázott: Betűtípus: Candara

formázott: Betűtípus: Candara



Az intézmény szervezeti
Szervezeti ábra



formázott: Középre zárt

formázott: Betűtípus: Candara, Aláhúzás

formázott: Fenti: 1,75 cm

formázott: Betűtípus: Nem Félkövér, Nem Dőlt

formázott: Balra zárt

formázott: Betűtípus: Nem Félkövér, Nem Dőlt

formázott: Betűtípus: Candara

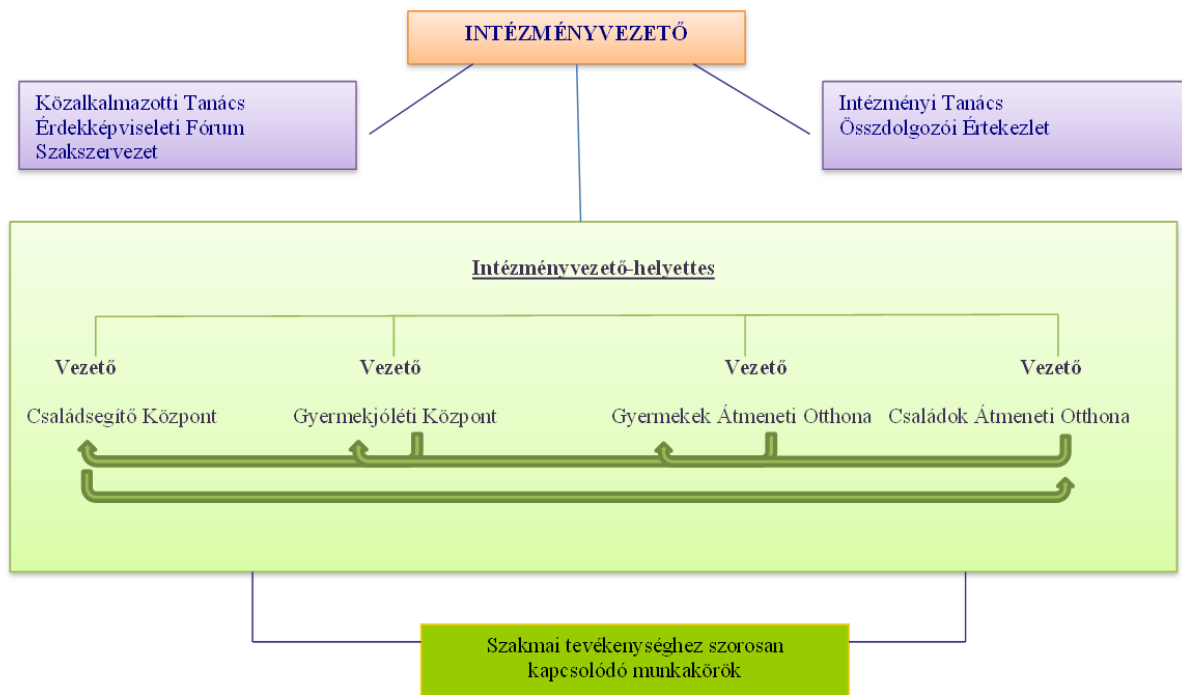
formázott: Betűtípus: Candara

formázott: Betűtípus: Candara

formázott: Betűtípus: Candara

formázott: Betűtípus: Candara





formázott: Balra zárt, Térköz Utána: 10 pt, Sorköz: Többszörös 1,15 s., Fattyú- és árvasorok, Elválasztással, Túllógó írásjelek engedélyezése, Az ázsiai és latin betűs szöveg közötti térköz beállítása, Betűk igazítása: Automatikuss

formázott: Betűtípus: Candara

formázott: Betűtípus: Candara

formázott: Betűtípus: Candara

formázott: Betűtípus: Candara

formázott: Betűtípus: Candara



A feladatok integrált, többcélú intézményben történő ellátása a hatékonyabb működést, az erőforrások célszerűbb kihasználását szolgálja.

formázott: Betűtípus: Candara

A családsegítés és a gyermekjóléti szolgáltatás feladatai erőteljesen kapcsolódnak egymáshoz, a munkatársak szoros együttműködése teljesebbé teszi mindkét egységénél a feladatok ellátását. Az információnyújtás és szociális ügyintézés esetében mindkét központ munkatársai tudnak élni egymás segítségének lehetőségével, az információforrások felderítése kevesebb energiát igényel, mert mindkét szervezeti egység profitál a beszerzett ismeretekből.

A családgondozói tevékenység végzése során egymás jelzőrendszerének tagjai, és az információk közvetlen átadásával, az ügyintézés menetének lerövidülésével a gyors beavatkozás válik lehetővé.

Prevenációs programok szervezése, klubtevékenységek, szabadidős programok bonyolítása mind a Családsegítő Központ, mind a Gyermekjóléti Központ profiljának megfelelően történik. Az egységek munkatársai a toborzásban és gyakran az együttes megvalósításban segítik egymást.

Tanácsadások ügyében kölcsönösen ajánlják a Központok munkatársai az ellátottaknak egymás szolgáltatásait.

A Gyermekjóléti Központ tevékenysége szorosan kötődik az Intézmény gyermekek átmeneti gondozást végző szervezeti egységeihez is.

A gyermekek átmeneti gondozására nagyon gyakran a gyermekjóléti szolgáltatást biztosító családgondozó javaslata alapján kerül sor.

A Gyermekjóléti Központ családgondozója heti 10 órában segíti a Gyermekek Átmeneti Otthonában ellátott gyermekek kapcsolattartását szüleikkel. Szervezi az együttműködést a gyermekek segítségében érintett személyekkel, intézményekkel.

Az átmeneti gondozás formái a gyermekek átmeneti otthona, a helyettes szülői hálózat és a családok átmeneti otthona között közvetlen információcsere valósul meg, és a gyermek, családok számára leginkább megfelelő ellátási forma kiválasztása lehetséges.

A szervezeti egységek kapcsolatrendszere igen szoros. Ezáltal az esetek alapos átgondolására, a gyermekek ügyében születő döntések megtervezett előkészítésére van lehetőség.

Több feladat egy intézményben történő integrálása következtében a szakmai tevékenységet végzők munkájának segítésére elegendő egy szűk adminisztrációs és kisegítő személyzet.

2. A Gyermekek Átmeneti Otthona Szakmai Programja

Misszióink:

Misszióink:

Átmeneti otthonunk célja, hogy nyitottan fogadjuk a különböző gondokkal küzdő, krízishelyzetbe került, debreceni illetőségű családokat, és 3-18 év közötti gyermekeiket.

Arra törekszünk, hogy rugalmasan tudjunk együttműködni az esetgazda családsegítővel vagy esetmenedzserekkel, az esetben bekapcsolódó szakemberekkel és családdal, legyenek ötleteink, javaslataink, alternatíváink nehézségeik megoldására.

Teremtsünk olyan körülményeket, helyzeteket, amelyben a gyermek biztonságot, szeretetet, megbecsülést, odafigyelést érez, a szülő szülői szerepében megerősödik, és a szülő-gyermek kapcsolat rendeződik.

formázott: Címsor 1, Balra zárt, Fattyú- és árvasorok

formázott: Címsor 1, Balra zárt, Jobb: 0 cm, Fattyú- és árvasorok, Azonos oldalon

formázott: Címsor 1, Balra zárt, Jobb: 0 cm, Fattyú- és árvasorok

formázott: Címsor 1, Balra zárt, Jobb: 0 cm, Fattyú- és árvasorok, Tabulátorok: Nincs 16 cm

formázott: Balra zárt, Jobb: 1 cm, Tabulátorok: Nincs 16 cm

formázott: Betűtípus: Candara

formázott: Jobb: 1 cm, Tabulátorok: Nincs 16 cm

formázott: Betűtípus: Candara

formázott: Betűtípus: Candara

formázott: Betűtípus: Candara

formázott: Betűtípus: Candara

formázott: Betűtípus: Candara

formázott: Betűtípus: Candara



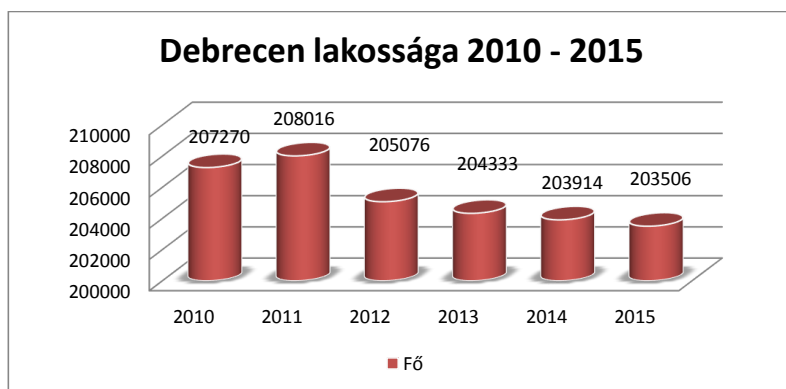
A Szakmai Program

1. a gyermekek védelméről szóló 1997. évi XXXI. tv. és annak végrehajtási rendeletei,
2. a 415/2015. (XII. 23.) Korm. rendelet a szociális, gyermekjóléti és gyermekvédelmi igénybevévi nyilvántartásról és az országos jelentési rendszerről,
3. valamint a személyes gondoskodást nyújtó gyermekjóléti alapellátásokról, azok igénybevételéről és a fizetendő térítési díjakról szóló 13/2013. (III. 28.) önkormányzati rendelet alapján készült.

2.1. Az ellátandó terület jellemzői

„Debrecen az ország harmadik legnagyobb és második legnépesebb városa, az Észak-Alföldi Régió központja, Hajdú-Bihar megye és a Debreceni járás székhelye.” (DMJV Önkormányzata szolgáltatástervezési koncepciójának 2015. évi felülvizsgálata. 9.o. Továbbiakban: Sztk2015.) A város lakossága Debrecen város lakónépessége 2012-ben 207 594 fő volt, ezen belül a 0-18 évesek száma 38 564 fő.

1970 óta közel 50.000 fővel növekedett a városban élők létszáma, ami egyrészt a természetes szaporodásnak, másrészt a munkahelyek nagy számának volt köszönhető, azonban az elmúlt időszakban csökkenés figyelhető meg.



Forrás: Sztk2015. 11.o; DMJV Önkormányzata 2015. évi gyermekjóléti és gyermekvédelmi feladatai ellátásáról szóló átfogó értékelés 3.o. (Továbbiakban: átfogó értékelés)

A csökkenés oka egyrészt a népesség természetes fogyása (halálozások száma meghaladja a születések számát), másrészt az elvándorlás, miután a bevándorlók számának csökkenése mellett az elvándorlók számának növekedése figyelhető meg.

A város egyes területein egyenlőtlen a népesség sűrűsége. A lakótelepek után a kertvárosi lakózónában élnek a legtöbben, kb. a város népességének 29%-a. A belváros, illetve az azt övező hagyományos lakógyűrű a lakosság 13%-át tömöríti, ennél valamivel kevesebb az ún. villanegyedben lakók aránya, ami alig haladja meg a 10%-ot. (Közülük a Sestakert és a Zákánykert a legnagyobb.) Említést érdemel még az egyéb belterületi lakóhelyek zónája, melyek között a józsai városrész szerepe meghatározó.

1994-től kisebb megszakításokkal folyamatos volt a város népességszámának a csökkenése.

Debrecen város lakónépessége 2015-ben 203 506 fő volt, ezen belül a 0-18 évesek száma 37 115 fő, a város teljes lakosságának 18,2%-a. (átfogó értékelés 3.o.)

A gyermekek teljes lakosságon belüli aránya a következőképpen változott 2010 és 2015 között:

DMJV Gyermekvédelmi Intézménye Gyermkek Átmeneti Otthona Szakmai Programja

Készítette: Farkas Ágnes

9. oldal, összesen: 35



formázott: Betűtípus: Candara

formázott: Címsor 2, Balra zárt, Jobb: 0 cm, Fattyú- és árvasorok

formázott: Betűtípus: Candara

formázott: Középre zárt

formázott: Betűtípus: Candara

formázott: Betűtípus: Candara

formázott: Betűtípus: Candara

formázott: Betűtípus: Candara, magyar

formázott: Betűtípus: Candara

formázott: Betűszín: Automatikus

formázott: Betűszín: Automatikus

formázott: Betűtípus: Candara

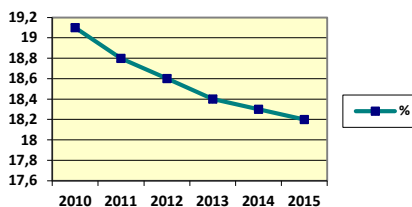
formázott: Betűtípus: Candara

formázott: Betűtípus: Candara

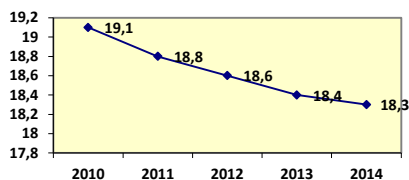
formázott: Betűtípus: Candara

formázott: Betűtípus: Candara

0 - 18 évesek lakosságán belüli aránya



Debrecen város lakónépessége 2014-ben 203.914 fő volt, ezen belül a 0-18 évesek száma 37.407 fő, a város teljes lakosságának 18,3%-a. A gyermekek teljes lakosságon belüli aránya a következőképpen változott 2010 és 2014 között:



Az elmúlt évtizedben az országos folyamatokhoz hasonlóan Debrecenben is megfigyelhető a népesség előregedésének folyamata. Ez legjobban a gyermekkorúak számának csökkenésében és az időskorúak számának növekedésében figyelhető meg. [Az öregedési index az utóbbi 10 év alatt 81,0%-ról 113,5%-ra emelkedett. \(Sztk2015. 10.o.\)](#)

A népesség korösszetétele az országos átlagnál lassabban öregedő népességet mutat egészen 2003-ig. Ekkor fordul meg a kedvező tendencia, és a 0-14 évesek aránya alatta marad a 60 év felettiek arányának, a 0-18 éves korú gyermekek összlakossághoz viszonyított aránya ezt követően folyamatosan csökkenő tendenciát mutat.

Amennyiben a korösszetétel az elkövetkezendő években nem változik jelentősen, az inaktív korúak száma növekedni fog, a városban pedig megindul egy erős előregedési folyamat.

A népesség korstruktúrája területi elosztásban is változatos képet mutat, a gyermekkorúak aránya a kertvárosokban, az egyéb belterületen és a lakótelepi övezetekben a legmagasabb (Epreskert, Tócsókert, Nyulas, Veres Péter-kert), míg az idősek aránya a városközpontban, illetve a régebben épült lakótelepeken meghatározó (Libakert), a villanegyedben és a kertvároshoz tartozó területeken meghatározó.

A népesség nemekénti megoszlását Debrecenben is nőbőblet jellemzi. 2014-ben a lakosság 53,08%-a volt nő és 46,92%-a férfi. A fiatalabb korosztályokban még a közel azonos a két nem aránya, azonban a 65 év felettiek között már a nők vannak többségben. (Sztk2015. 14.o.)

Az elmúlt évtizedek adatait vizsgálva, az iskolázottság szintjében is jelentős elmozdulás figyelhető meg. Emelkedett a legalább középfokú végzettséggel rendelkezők aránya. Még látványosabb növekedés figyelhető meg a diplomások számának és arányának a vizsgálatakor. A diplomás lakosság területi elhelyezkedése a kertvárosi (Nyulas, Akadémiakert, Úrrétje) és a lakótelepi övezetre koncentrálódik (a diplomások 60%-a ebben a két zónában él).

A város lakóinak száma a kilencvenes évek alatt alig változott a gazdasági tevékenységét

DMJV Gyermekvédelmi Intézménye Gyermek Átmeneti Otthona Szakmai Programja

Készítette: Farkas Ágnes

10. oldal, összesen: 35



formázott: Betűtípus: Candara

formázott: Betűtípus: Candara

formázott: Betűtípus: Candara

formázott: Betűtípus: Candara

formázott: Betűtípus: Candara

formázott: Betűtípus: Candara

formázott: Betűtípus: Candara

formázott: Betűtípus: Candara

formázott: Betűtípus: Candara

formázott: Betűtípus: Candara

formázott: Betűtípus: Candara

formázott: Betűtípus: Candara

formázott: Betűtípus: Candara

formázott: Betűtípus: Candara

formázott: Betűtípus: Candara

vizsgálva viszontevékenysége a kilencvenes évektől kezdve, lényeges átalakuláson ment keresztül. A foglalkoztatottak száma csökkent, az inaktív népesség viszont aránya jelentősen megemelkedett. 2011-ben a város munkaképes korú lakosságának 57,4%-a volt foglalkoztatott. 2014. december 20-án a nyilvántartott álláskereső száma 9.936 fő volt, álláskeresői járadékban részesült 735 fő. (Sztk2015. 10.o.)

A házasságkötések száma 2011 óta növekszik, miközben a válások száma 2012 óta kismértékben ugyan, de mérséklődik. növekszik, minden évben meghaladja a házasságkötések számának 50%-át. Az élettársi kapcsolatban élők száma folyamatosan növekedésre is magas, és nő ezen kapcsolatokban született gyermekeknek aránya is. A szülők párkapcsolatának sérülékenysége, az egyszülős családok magas száma jelentősen befolyásolja a gyermekek egészséges fejlődését.

A legnagyobb szociális problémát a munkanélküliség, a lakossági adóssághallomány növekedése, és az ebből következő megélhetési problémák, az elszegényedés jelenti.

A családokban jelentkező működési zavarok és az összetett problémarendszer következtében magas a gyermekjóléti ellátásban részesülő gyermekek aránya.

A városban élő gyermekeknek kb. 6-7% a részesül gyermekjóléti szolgáltatásban.

Gyermekek átmeneti gondozása gyermekek átmeneti otthonában és családok átmeneti otthonaiban, valamint helyettes szülői családokban biztosított a városban.

gyermekek átmeneti otthona egyedülként intézményünkben működik a településen.

A szolgáltatás iránti igény évente változó, az utóbbi néhány évben növekedés figyelhető meg. 2010-ben a gyermekek száma jelentősen emelkedett, a gondozási napok átlaga csökkent, ami a Gyermekek Átmeneti Otthona által nyújtott szolgáltatások iránti igény fokozódását érzékeltetik.

DMJV Önkormányzata az intézményünkben működő Az Intézményben működő Családok Átmeneti Otthona, valamint a ReFoMix Nonprofit Közhasznú Kft-vel – családok átmeneti otthona működtetésére – kötött ellátási szerződés útján biztosítja a által működtetett Családok Átmeneti Otthonai rászoruló családok részére biztosítja az átmeneti gondozást. A családok egy része visszatérő kliens, a kimenet gyakran nem biztosít tartós megoldást. Gyakran megfigyelhető az intézményrendszeren belüli vándorlás ezen családok esetében.

Gyermekek átmeneti gondozását helyettes szülői családoknál az Intézményünkben működő Helyettes Szülői Hálózatban biztosítja a város.

A kimenet helye szerinti mutatók sajnálatos módon kedvezőtlen képet mutatnak. A gyermekek 62,5% a nem térhetett vissza családjába a helyettes szülői ellátásból, helyettesítő védelem biztosítására volt szükség esetükben, ami azt mutatja, hogy sok esetben az átmeneti gondozás ideje alatt nincs mód a család körülményeinek változtatására, a működésében rejlő zavarok megszüntetésére. Az átmeneti gondozás ezekben az esetekben a gyermekvédelmi gondoskodás egyéb formáinak előszobájává válik, és a hatósági eljárás lefolytatása idejére nyújt biztonságot a gyermekek számára.

2.2. A Gyermekek gyermekek Átmeneti Otthona ellátási területe

A Gyermekek gyermekek Átmeneti Otthona ellátási területe Debrecen Megyei Jogú Város közigazgatási körzete.

2.3. Az ellátandó célcsoport jellemzői

DMJV Gyermekvédelmi Intézménye Gyermekek Átmeneti Otthona Szakmai Programja

Készítette: Farkas Ágnes

11. oldal, összesen: 35



formázott: Betűtípus: Candara

formázott: Betűtípus: Candara

formázott: Betűtípus: Candara

formázott: Betűtípus: Candara

formázott: Betűtípus: Candara

formázott: Betűtípus: Candara

formázott: Betűtípus: Candara

formázott: Betűtípus: Candara

formázott: Betűtípus: Candara

formázott: Betűtípus: Candara

formázott: Betűtípus: Candara

formázott: Betűtípus: Candara

formázott: Betűtípus: Candara

formázott: Betűtípus: Candara

formázott: Betűtípus: Candara

formázott: Betűtípus: Candara

formázott: Betűtípus: Candara

formázott: Betűtípus: Candara

formázott: Betűtípus: Candara

formázott: Betűtípus: Candara

formázott: Betűtípus: Candara

formázott: Betűtípus: Candara

formázott: Címsor 2, Balra zárt, Fattyú- és árvasorok

formázott: Betűtípus: Candara

formázott: Betűtípus: Candara

formázott: Betűtípus: Candara

formázott: Betűtípus: Candara

formázott: Betűtípus: Candara

formázott: Címsor 2, Balra zárt, Jobb: 0 cm, Fattyú- és árvasorok, Tabulátorok: Nincs 16 cm

formázott: Betűtípus: Candara

formázott: Betűtípus: Candara

formázott: Betűtípus: Candara

formázott: Betűtípus: Candara

formázott: Betűtípus: Candara

A Gyermekek Átmeneti Otthona gyermekek átmeneti otthona szolgáltatásait a debreceni illetőségű, 3-18 év közötti gyermekek vehetik igénybe.

A Gyermekek Átmeneti Otthona gyermekek átmeneti otthona biztosítja az ellátást

- a családjából elcsavargott, elszökött, és így átmenetileg ellátás nélkül maradt gyermekek,
- a serdülőkorban konfliktusok miatt a családját elhagyó fiatal,
- a serdülőkorban jelentkező magatartási problémák miatt családjából kivetett gyermek,
- az átmenetileg krízishelyzetbe került család gyermeke,
- az elhelyezését kérő gyermek,
- az átmenetileg ellátatlanul maradt gyermek,
- és védelemben vételei eljárás során a hatóság által kötelezett családok gyermekei számára.

formázott: Betűtípus: Candara

formázott: Betűtípus: Candara

formázott: Behúzás: Bal: 0 cm, Függő: 1 cm, Felsorolás + Szint: 1 + Igazítás: 0,63 cm + Behúzás: 1,27 cm

A bekerülő gyerekek személyiségállapota, fejlettsége nagyon eltérő. Vannak közöttük, akik:

- nehezen nevelhetők, értelmi fejlettségük nem tér el korosztályuk átlagától, de valamilyen enyhébb fokú biológiai károsodás és/vagy pszichés sérülések miatt tanulási, magatartási zavarokat mutatnak,
- hátrányos helyzetűek, akiknek alapvető szükséglet-kielégítési lehetőségeik korlátozottak, családjuk az átlaghoz képest negatív eltérést mutat, elsősorban szociális, kulturális téren,
- veszélyeztetettek, akiknek testi, lelki, értelmi fejlődését a szülő vagy a gondozói környezet nem biztosítja,
- deviáns, viselkedésűek, akik a társadalmi együttélés szabályaitól, normáitól eltérnek, antiszociális magatartásformát mutatnak (csavargás, drog, bűnözés, stb.).

formázott: Tabulátorok: 1 cm, Balra zárt + Nincs 0,5 cm + 0,63 cm

formázott: Tabulátorok: 1 cm, Balra zárt + Nincs 0,63 cm + 0,75 cm

formázott: Betűtípus: Candara

formázott: Behúzás: Bal: 0 cm, Függő: 1 cm, Jobb: -0 cm, Felsorolás + Szint: 1 + Igazítás: 0 cm + Tabulátorhely: 0,63 cm + Behúzás: 0,63 cm, Tabulátorok: 1 cm, Balra zárt + Nincs 0,63 cm + 1,25 cm

A viselkedési anomáliák kialakulásához vezető tényezők:

- alacsony jövedelem- és fogyasztási szint, munkanélküliség, rossz lakáskörülmények, a szülők alacsony iskolázottsági, műveltségi szintje,
- elhanyagoló nevelés, gondozás,
- súlyosan veszélyeztető családi környezet, a család súlyos működési zavara, valamint a családban a devianciák halmozott előfordulása (alkohol, abúzus, bűncselekmény).

formázott: Behúzás: Bal: 0 cm, Függő: 1 cm, Jobb: -0 cm, Felsorolás + Szint: 1 + Igazítás: 0 cm + Tabulátorhely: 0,63 cm + Behúzás: 0,63 cm, Tabulátorok: 1 cm, Tabulátorlista + 16 cm, Balra zárt + Nincs 0,63 cm

Az ezekből adódó problémák:

- családon belüli kapcsolatok sérülése,
- iskolakerülés, tanulási nehézségek, kudarcok,
- beilleszkedési nehézségek,
- neurotikus tünetek,
- egészségkárosodás, gyakori betegségek, pszichoszomatikus tünetek,
- magatartászavarok,
- agresszió,
- vandalizmus,
- szabálysértés, lopás,
- drogfogyasztás.

2.4. A szolgáltatás igénybe vételének módja

Az átmeneti gondozás igénybe vétele önkéntesen, vagy védelemben vételei eljárás során, hatósági kezdeményezésre történik.

Az átmeneti gondozás igénylésének lehetséges esetei:

- a szülő kérésére,

formázott: Címsor 2, Balra zárt, Jobb: 0 cm, Fattyú- és árvasorok

formázott: Betűtípus: Candara

formázott: Betűtípus: Candara

formázott: Betűtípus: Candara

formázott: Betűtípus: Candara

formázott: Betűtípus: Candara

DMJV Gyermekvédelmi Intézménye Gyermekek Átmeneti Otthona Szakmai Programja

Készítette: Farkas Ágnes

12. oldal, összesen: 35



- a gyermek kérésére,
- ideiglenes gondozás az átmenetileg ellátatlanul maradt gyermekek esetében,
- hatósági kezdeményezésre, védelembe vételi eljárás során.

Az átmeneti gondozás 12 hónapig tarthat, amit kivételes esetben meg lehet hosszabbítani 6 hónappal, illetve a tanítási év végéig.

2.5. A szolgáltatás szakmai tartalma

A gyermekek átmeneti gondozása a személyes gondoskodás keretébe tartozó gyermekvédelmi alapellátások körébe tartozik.

A gyermekjóléti alapellátás keretében a családban nevelkedő, rászoruló gyermeket ideiglenes jelleggel az életkorához, egészségügyi állapotához és egyéb szükségleteihez igazodó teljes körű ellátást biztosító átmeneti gondozásban kell részesíteni úgy, hogy a szülői felelősség és kompetencia minél szélesebb körét a szülő számára fenn kell tartani.

A gyermekek átmeneti gondozása keretében a gyermek testi, értelmi és erkölcsi fejlődését elősegítő, az életkorának, egészségi állapotának és egyéb szükségleteinek megfelelő étkeztetéséről, ruházattal való ellátásáról, mentálhigiénés és egészségügyi ellátásáról, gondozásáról, neveléséről, lakhatásáról (továbbiakban: teljes körű ellátás) kell gondoskodni.

A fogyatékos gyermek számára szükségleteihez igazodó ellátást kell biztosítani.

formázott: Címsor 2, Balra zárt, Behúzás: Bal: 0 cm, Jobb: 0 cm, Fattyú- és árvorok, Tabulátorok: Nincs 16 cm

2.6. A gyermekek átmeneti gondozásának a célja

Az átmeneti gondozás célja minimális intervenciók szolgáltatás nyújtása, az átmenetileg krízishelyzetbe került család segítése, a gyermekről történő gondoskodás egy részének átvállalásával.

Átmenetileg pótolja a gyermek gondozásában akadályoztatott szülő gondoskodását, és elősegítse a gyermek fejlődését, a szülőt is segítő módon.

A szolgáltatás nyújtásának célja továbbá a gyermek teljes körű, személyre szabott ellátásával egészséges fejlődésének elősegítése, valamint a gyermek és a család alkalmassá tétele a gyermek családba történő visszailleszkedésére.

A Gyermekek Átmeneti Otthona gyermekek átmeneti otthona szorosan együttműködik a területileg illetékes család- és gyermekjóléti szolgálattal annak érdekében, hogy az átmeneti gondozást szükségessé tevő okok megszűnjenek, s a gyermek mielőbb visszakerülhessen a szülőhöz.

formázott: Címsor 2, Balra zárt, Jobb: 0 cm, Fattyú- és árvorok

formázott: Betűtípus: Candara

formázott: Címsor 2, Balra zárt, Jobb: 0 cm, Fattyú- és árvorok, Tabulátorok: Nincs 16 cm

formázott: Címsor 2, Balra zárt, Jobb: 0 cm, Fattyú- és árvorok

formázott: Betűtípus: Candara

formázott: Betűtípus: Candara

formázott: Betűtípus: Candara

formázott: Betűtípus: Candara

formázott: Betűtípus: Candara

formázott: Betűtípus: Candara, Félkövér

formázott: Címsor 2

formázott: Betűtípus: Candara, Félkövér

formázott: Betűtípus: Candara

formázott: Betűtípus: Candara, Nem Félkövér

formázott: Címsor 3, Balra zárt, Jobb: 0 cm, Fattyú- és árvorok

formázott: Betűtípus: Candara

formázott: Betűtípus: Candara

formázott: Betűtípus: Candara

formázott: Betűtípus: Candara

formázott: Betűtípus: Candara

formázott: Betűtípus: Candara

formázott: Betűtípus: Candara

formázott: Betűtípus: Candara

formázott: Betűtípus: Candara

2.7. A Gyermekek Átmeneti Otthona gyermekek átmeneti otthona feladatai, szolgáltatásai

2.7.1. Tájékoztatás

Az átmeneti gondozás szervezése során a Gyermekek Átmeneti Otthonának tájékoztatnia kell az igénybevevőket.

Írásban kell rögzíteni, hogy milyen típusú ellátást biztosít, ismertetni kell a házirendet, az érdekvédelmi fórumok igénybevételeinek lehetőségét.

Tájékoztatni kell a szülőt:

- az adatkezelésről,
- a gyermekkel, a gyermekek átmeneti otthonával történő kapcsolattartásról,
- a fontos adataiban és körülményeiben történő változásokkal kapcsolatos tájékoztatási



- kötelezettségéről,
- a megbeszélte kapcsolattartás meghiúsulásáról,
- személyi térítési díjfizetési kötelezettségéről.

2.7.2. Befogadás a Gyermek-gyermekek Átmeneti-átmeneti Otthonába

A gyermekek átmeneti-átmeneti otthonba kerülésének okai összetettek, a háttérben problémák együtthatásáról beszélhetünk.

Gyakorlati tapasztalataink alapján a következő – élesen nem szétválasztható – okokat jelölhetjük meg:

- szülő életvezetésében rejlő veszélyeztető tényezők (pld. alkohol, drog, szenvedélybetegségek, stb.),
- nem megfelelő lakáskörülmények (a gyermek egészségét veszélyeztető viszonyok, közüzemi tartozások),
- hajléktalanság, munkanélküliség,
- családi konfliktusok:
 - ✓ szülők között,
 - ✓ szülő és gyermek között (leggyakrabban serdülők esetében),
 - ✓ családdal együtt élők között,
- szülő betegsége,
- családon belüli bántalmazás,
- elhanyagolás.

Az átmeneti gondozás igénybevételevel kapcsolatos ról-meghozott döntés meghozatala során fontos annak átgondolása, hogy

- átmeneti, előreláthatólag egy éven belül megoldható problémáról van-e szó,
- a szülő aktívan kíván és képes-e együttműködni saját, illetve gyermeke helyzetének rendezésében,
- a szülői felügyeleti jogot képes-e gyakorolni?

A szolgáltatás igénybevétele előtti helyzetértékelés során, tisztázni kell:

- a pontos krízishelyzetet,
- kik érintettek abban,
- a gyermek pillanatnyi állapotát,
- a családtagok krízishelyzetre vonatkozó értékelését,
- a szolgáltatás iránti igény várható időtartamát.

Ez a folyamat a családgondozó, a szülő, a gyermek és az átmeneti otthon képviselőjének együttes részvételével lehet eredményes.

Ha előreláthatóan – a jogszabály szerint meghatározott időn belül – nincs remény a család helyzetének rendezésére, az átmeneti gondozási szolgáltatás biztosításának jogossága szakmailag megkérdőjelezhető.

A hosszú idejű átmenet növeli a gyermek bizonytalanság érzését, és attól bizalmatlanná és indulatossá válhat.

Mindezek megelőzése céljából kiemelt jelentőséggel bír a gyermek felkészítése az átmeneti otthonba kerülésre. Megkönnyítheti a helyzetét, ha lehetőséget kap az otthon, illetve az ott folyó élet előzetes megismerésére, választhat szobát, ágyat, megismerkedhet leendő szobatársaival. Különösen fontos, hogy ebből a feladatból a szülő is vegye ki a részét, beszélje meg a gyermekével azt, hogy miért szükséges az átmeneti gondozás igénybe vétele, meddig marad a gyermek az otthonban.

Az átmeneti gondozás megkezdése előtt a következő feladatokat kell elvégezni:

formázott: Betűtípus: Candara

formázott: Betűtípus: Candara

formázott: Betűtípus: Candara

formázott: Címsor 3, Balra zárt, Jobb: 0 cm, Fattyú- és árvasorok

formázott: Betűtípus: Candara, Nem Félkövér

formázott: Betűtípus: Candara

formázott: Betűtípus: Candara

formázott: Betűtípus: Candara

formázott: Betűtípus: Candara

formázott: Felsorolás + Szint: 1 + Igazítás: 1,25 cm + Behúzás: 1,88 cm

formázott: Betűtípus: Candara

formázott: Betűtípus: Candara

formázott: Betűtípus: Candara

formázott: Betűtípus: Candara

formázott: Betűtípus: Candara

formázott: Betűtípus: Candara

formázott: Betűtípus: Candara

formázott: Betűtípus: Candara



- Az ellátás iránti kérelmet az Egészségügyi és Szociális Bizottság által jóváhagyotta Szakmai Program mellékletét képező formanyomtatványon az Intézmény vezetőjéhez kell benyújtani.
- A gyermek felvételéről az Intézmény intézményvezetője, — távollétében — a~~z~~ intézményvezető helyettes szakmai vezető, az intézményvezető általános helyettese dönt.
- A Gyermek~~ek~~ gyermekek Átmeneti átmeneti Otthonába otthonába történő befogadás esetében a Gyermekjóléti Központ átmeneti gondozást segítő családgondozója tájékoztatja a szülőt az átmeneti gondozás során nyújtott szolgáltatásokról, a házirendről, valamint a térítési díjfizetési kötelezettségről.
- Az Intézmény a gyermek átmeneti gondozására vonatkozó megállapodást köt a törvényes képviselővel.
- A térítési díj megállapítását — a benyújtott dokumentumok alapján — a~~z~~ átmeneti gondozást segítő családgondozó és a gyermekvédelmi ügyintéző — készíti elő, és az Intézmény intézményvezetője állapítja meg a 3268/2011. (XII. 2934.) Korm. rendelet, valamint a helyi rendeletnek megfelelően.
- A gyermek átmeneti gondozásának megkezdéséről — amennyiben a szülő lakóhelye, annak hiányában tartózkodási helye, nem az Intézmény Gyermekjóléti Központja ellátási területén van — értesíteni kell a Debrecen Megyei Jogú Város Családsegítő Központja Gyermekjóléti Központját területileg illetékes család- és gyermekjóléti szolgálatot. Ha a gyermek átmeneti gondozást hatósági intézkedés előzte meg, értesíteni kell Debrecen Megyei Jogú Város Család- és Gyermekjóléti Központját, egyéb esetekben pedig az Intézmény Gyermekjóléti Központját.
- Amennyiben más szolgálatnál nem került sor a gyermek gondozására gyermekjóléti szolgáltatás nem előzte meg az átmeneti gondozást, befogadásakor a gyermek alapvető adatainak regisztrálása céljából ki kell tölteni a Törzslapot, amit meg kell küldeni a területileg illetékes család- és gyermekjóléti központnak szolgálatnak, szükség esetén a család- és gyermekjóléti központnak és a gyámhatóságnak. Az adatlapot az Intézmény Gyermekjóléti Központja átmeneti gondozást segítő a családgondozója tölti ki.

A Gyermekjóléti Központ átmeneti gondozást segítő családgondozója feladatai:

- Megadja a szükséges felvilágosítást az átmeneti gondozással kapcsolatos információkról, és előkészíti az átmeneti gondozás megkezdésekor szükséges dokumentumokat, beszerezeti a jövedelemről szóló igazolásokat.
- Gondoskodik arról, hogy a szülő a gondozás megkezdésekor átadja a gyermek személyi azonosítóját, a TAJ-kártyáját, a szükséges orvosi papírjait, a diákigazolványát.
- Tájékoztatja a szülőt és a gyermeket az átmeneti gondozás
 - idejéről,
 - a teljes körű ellátás tartalmáról,
 - a felhasznált nyilvántartási adatokról,
 - a szülői felügyelettel kapcsolatos kérdésekről,
 - a térítési díj mértékéről, fizetési kötelezettségről,
 - a kapcsolattartás lehetőségeiről és szabályairól,
 - az átmeneti otthon házirendjéről.
- Közreműködik a Gyermek~~ek~~ Átmeneti Otthona körülményeinek bemutatásában, amivel elősegíti a gyermek, illetve a szülő döntését arra vonatkozóan, hogy igénybe kívánja-e venni a szolgáltatást.



formázott: Betűtípus: Candara

formázott: Betűtípus: Candara

formázott: Betűtípus: Candara

formázott: Betűtípus: Candara

formázott: Betűtípus: Candara

formázott: Betűtípus: Candara

formázott: Betűtípus: Candara

formázott: Betűtípus: Candara

formázott: Betűtípus: Candara

formázott: Behúzás: Bal: 0 cm, Függő: 1 cm, Felsorolás + Szint: 1 + Igazítás: 0 cm + Tabulátorhely: 0,63 cm + Behúzás: 0,63 cm, Tabulátorok: Nincs 0,63 cm

formázott: Betűtípus: Candara

formázott: Betűtípus: Candara

formázott: Betűtípus: Candara

formázott: Betűtípus: Candara

formázott: Betűtípus: Candara

formázott: Betűtípus: Candara

formázott: Betűtípus: Candara

formázott: Betűtípus: Candara

formázott: Betűtípus: Candara

formázott: Felsorolás + Szint: 1 + Igazítás: 1,25 cm + Behúzás: 1,88 cm, Tabulátorok: Nincs 1,75 cm

formázott: Betűtípus: Candara

formázott: Betűtípus: Candara

formázott: Betűtípus: Candara

formázott: Betűtípus: Candara

formázott: Betűtípus: Candara

- A Gyermekjóléti Központ átmeneti gondozást segítő családgyógyója közreműködésével megállapodás készül a szülővel, mely magában foglalja:
 - a gondozás időtartamát,
 - a térítési díj mértékét,
 - a gyermek családjába történő visszakérüléséhez vállalt feladatokat,
 - a szolgáltatás formáinak elfogadását.
- A megállapított térítési díj mérséklése ügyében az Egészségügyi és Szociális Bizottsághoz fordulhat kérelemmel a szülő.
- A fenti kérdésekben a szülő tájékoztatása írásos formában történik a megállapodás megkötésekor.

Egyéni gondozási-nevelési terv

- Az átmeneti gondozás megkezdésekor – ha az előre láthatólag egy hónapnál hosszabb időtartamú lesz – a területileg illetékes család- és gyermekjóléti központ szolgálat családgyógyójának családsegítőjének bevonásával, a gyermekvédelmi nyilvántartás ÁTG-1 számú adatlapjának kitöltésével az elhelyezést követő 15 napon belül el kell készíteni a gyermek egyéni gondozási-nevelési tervét. A terv célja a gyermek gondozásával, nevelésével, családjába történő visszajuttatásával kapcsolatos feladatok részletes megtervezése és az abban részt vevő szakemberek közötti munkamegosztás kidolgozása.
- (Amennyiben előre nem látott okból a gondozás meghaladja a 30 napot, úgy az ismertté válástól számított 15 napon belül kell gondoskodni az egyéni gondozási-nevelési terv elkészítéséről.)
- Az egyéni gondozási-nevelési terv elkészítéséért a Gyermek-gyermekek Átmeneti Otthona vezetője a felelős.
- Az átmeneti gondozás megkezdésekor
 - ✓ tisztázni kell az átmeneti gondozást szükségessé tevő okokat,
 - ✓ fel kell tárni a gyermek és családja élethelyzetét,
 - ✓ ki kell dolgozni a problémamegoldás stratégiáját, a lépéseit meg kell tervezni,
 - ✓ a feladatokat személyekre lebontva kell megfogalmazni,
- a későbbiekben az esetkonferenciákon kell áttekinteni azokat, értékelni végrehajtásukat, módosításokat elvégezni, amennyiben a körülmények azt indokoltá teszik.

formázott: Felsorolás + Szint: 1 + Igazítás: 1,25 cm + Behúzás: 1,88 cm, Tabulátorok: Nincs 1,5 cm

formázott: Betűtípus: Candara

formázott: Betűtípus: Candara

formázott: Betűtípus: Candara

formázott: Betűtípus: Candara

formázott: Betűtípus: Candara

formázott: Betűtípus: Candara

formázott: Betűtípus: Candara

formázott: Betűtípus: Candara

formázott: Betűtípus: Candara

formázott: Betűtípus: Candara

formázott: Felsorolás + Szint: 1 + Igazítás: 1,25 cm + Behúzás: 1,88 cm

formázott: Felsorolás + Szint: 1 + Igazítás: 0 cm + Behúzás: 0,63 cm

formázott: Betűtípus: Candara

formázott: Betűtípus: Candara

formázott: Betűtípus: Candara

formázott: Betűtípus: Candara

formázott: Betűtípus: Candara



- Az egyéni gondozási-nevelés terv kidolgozásába be kell vonni a terv megvalósításában részt vevő szakembereket, valamint lehetőség szerint a gyermek szülőjét.

- ✓ A terv elkészítésekor figyelemmel kell lenni
- ✓ a gyermek testi, lelki állapotára, családi kapcsolataira, nemzetiségi, etnikai, vallási hovatartozására,
- ✓ az átmeneti gondozást szükségessé tevő okokra,
- ✓ a család- és gyermekjóléti központ által a védelembe vétel során készített egyéni gondozási-nevelési tervre,
- ✓ a gyermekkel, szülőjével folytatott személyes beszélgetés során szerzett tapasztalatokra,
- ✓ a gyermek nevelése, gondozása szempontjából jelentős körülményre.

- A gyámhatóság kérésére bármikor a gondozás folyamán, illetve legalább 6 havonként el kell készíteni a helyzetértékelést, az ÁTG-4 számú adatlap kitöltésével, melyért a Gyermekek-gyermekek Átmeneti-átmeneti Otthona-otthona vezetője a felelős. Az adatlapot a gyámhatóság részére a megkeresés szerint, vagy az azt követő 15 napon belül kell továbbítani.

Az ideiglenes gondozás

- A gyermek átmeneti gondozása keretében ideiglenes jelleggel, állapotának megfelelő ellátást és éjszakai bentlakást (továbbiakban: ideiglenes gondozást) kell biztosítani az olyan gyermek számára, aki lakóhelyéről önkényesen eltávozott, így ellátás és felügyelet nélkül maradt.
- Az ideiglenes gondozás során fel kell tární a gyermek felügyelet nélkül maradását előidéző okokat.
- Haladéktalanul értesíteni kell a gyermek szülőjét, illetve a területileg illetékes család- és gyermekjóléti központot szolgálatot, ha az átmeneti gondozást hatósági intézkedés előzte meg, a család- és gyermekjóléti központot a további átmeneti gondozás vagy más gyámhatósági intézkedés megtétele céljából.
- A gyermek további átmeneti gondozása céljából be kell szerezni a szülő beleegyező nyilatkozatát.
- A gyámhivatal gyámhatóságot értesíteni kell a szükséges hatósági intézkedések megtétele céljából, ha
 - ✓ a szülő az ideiglenes gondozásról való értesítést követő három napon belül gyermekéről nem gondoskodik,
 - ✓ a szülő az átmeneti gondozáshoz nem járul hozzá, illetve azt nem kéri,
 - ✓ a gyermek visszakerülése a szülőhöz ellentétes a gyermek érdekeivel,
- Az ideiglenes gondozás megszüntetésekor a gyermek számára nyújtott gondozás, ellátás és a kikerüléskor meglévő helyzet rögzítése céljából a Gyermekek-gyermekek Átmeneti átmeneti Otthona-otthona vezetője elkészíti az ÁTG-4 számú adatlapot, melyet továbbít az illetékes család- és gyermekjóléti központnak szolgálatnak, szükség esetén a család- és gyermekjóléti központnak a gondozás befejezését követő 15 napon belül.

Átmeneti gondozás igénybe vétele hatósági kötelezéssel

Ha a szülő vagy más törvényes képviselő a gyermek veszélyeztetettségét az alapellátások önkéntes igénybevételével megszüntetni nem tudja, vagy nem akarja, de alaposan feltételezhető, hogy segítséggel a gyermek fejlődése családi környezetében mégis biztosítható, a települési önkormányzat jegyzője-gyámhatóság a gyermeket védelembe veszi. A védelembe vétellel egyidejűleg a gyermek gondozásának folyamatos segítése és ellátásának megszervezése, a szülő

formázott: Behúzás: Függő: 0,95 cm, Felsorolás + Szint: 1 + Igazítás: 0,63 cm + Behúzás: 1,27 cm

formázott: Betűtípus: Candara

formázott: Felsorolás + Szint: 1 + Igazítás: 0 cm + Behúzás: 0,63 cm

formázott: Felsorolás + Szint: 1 + Igazítás: 1,25 cm + Behúzás: 1,88 cm

formázott: Betűtípus: Candara

formázott: Behúzás: Függő: 0,95 cm, Felsorolás + Szint: 1 + Igazítás: 0,63 cm + Behúzás: 1,27 cm

formázott: Betűtípus: Candara

formázott: Betűtípus: Candara

formázott: Betűtípus: Candara

formázott: Betűtípus: Candara

formázott: Betűtípus: Candara

formázott: Behúzás: Bal: 1 cm, Függő: 0,5 cm, Felsorolás + Szint: 1 + Igazítás: 0,63 cm + Behúzás: 1,27 cm

formázott: Betűtípus: Candara

formázott: Betűtípus: Candara

formázott: Betűtípus: Candara

formázott: Betűtípus: Candara

formázott: Betűtípus: Candara

formázott: Betűtípus: Candara

formázott: Betűtípus: Candara

formázott: Betűtípus: Candara

formázott: Betűtípus: Candara

formázott: Betűtípus: Candara



nevelés támogatása érdekében a települési önkormányzat jegyzőjegyáramhatóság kötelezheti a szülőt, hogy folyamatosan vegye igénybe a gyermekek átmeneti gondozását. (Gyvt.68.§(3)a))

A hatósági kötelezés a szülő – gyermek – segítő szakemberek közötti együttműködés előmozdítására irányul. A gyermekek átmeneti gondozásának igénybe vétele ennek az együttműködésnek a része.

A kötelezés az átmeneti gondozás igénybevételére vonatkozik. A szolgáltatás biztosítása a továbbiakban teljesen megegyezik az önkéntes igénybevétel esetével.

A gyermek beköltözése a Gyermekek-gyermekek Átmeneti-átmeneti Otthonábaotthonába

A gyermekek átmeneti gondozásba kerülése előtt – amennyiben erre lehetőség van – célszerű megismertetni a helyet a gyermekkel. Jó, ha már a beköltözés előtt találkozhat leendő társaival, a Gyermekek-gyermekek Átmeneti-átmeneti Otthona-otthona dolgozóival. Ha mód van rá, beköltözés előtt többször is érdemes felkeresni az otthont a szülővel és gyermekével, és az ott töltött időt célszerű fokozatosan növelni.

A gyermek beilleszkedését megkönnyítheti, ha az otthon dolgozói fel tudnak készülni a gyermek fogadására, megismerik azokat az információkat, melyek a munkavégzésükhöz elengedhetetlenül fontosak.

A gyermek beilleszkedését igyekszünk segíteni azzal, hogy – amennyiben lehetséges – kiválaszthatja a neki jobban tetsző szobát, ágyat, szobatársat.

Az átmeneti gondozás ezen szakaszában a gyermek felé irányuló fokozott odafigyelés, nyitottság, érzékenység, feltétel nélküli elfogadás segíti a gyermeki lélek „gyógyulását”, a körülményekhez való alkalmazkodást, az új szabályok elfogadását, betartását.

2.7.3. Teljes körű ellátás

A Gyermekek-gyermekek Átmeneti-átmeneti Otthonaotthona, a gyermekek számára – az egyéni szükségletekhez igazodó – teljes körű ellátást biztosít. Biztosítja mindazt a szolgáltatást, melyet a szülővel kötött megállapodásban felvállal.

- Biztosítja a gondozottak számára a testi, szellemi fejlődés feltételeit, a tankötelezettség teljesíthetőségét, az egyéni képességek kibontakoztatását, a továbbtanulás lehetőségét.
- Megteremti a szabadidő eltöltésének, az életkornak megfelelő játék, szórakozás feltételeit.
- Praktikus ismereteket nyújt a háztartásszervezés, vezetés, gazdálkodás terén, felkészít az önálló életvitelre.
- A gyermekek érdekeit szem előtt tartva segíti a vér szerinti családdal való kapcsolattartást.
- A gyermekek naponta ötszöri étkeztetése a Gyermekek-gyermekek Átmeneti-átmeneti Otthonában-otthonában történik. Tanítási időben, délben a gyermekek az óvodai és iskolai étkeztetést veszik igénybe. Tanítási szünetben, és hétvégén a Gyermekek-gyermekek Átmeneti-átmeneti Otthonában-otthonában dolgozó felnőttek főznek, a gyermekekkel történő közös együttműködésben.

Az átmeneti gondozásnál mindig az adott gyermek, család helyzete határozza meg, hogy milyen formában nyújtjuk a teljes körű ellátást. Krízishelyezéskor rendelkezünk olyan alapfelszereléssel, ami életkorhoz illő ruházattal, tisztálkodási cikkekkel, stb. áll, amivel azonnal el lehet látni a gyermeket.

formázott: Betűtípus: Candara

formázott: Betűtípus: Candara

formázott: Betűtípus: Candara

formázott: Betűtípus: Candara

formázott: Betűtípus: Candara

formázott: Betűtípus: Candara

formázott: Címsor 3, Balra zárt

formázott: Betűtípus: Candara, Nem Félkövér

formázott: Betűtípus: Candara

formázott: Betűtípus: Candara

formázott: Betűtípus: Candara

formázott: Betűtípus: Candara

formázott: Betűtípus: Candara

formázott: Betűtípus: Candara

formázott: Betűtípus: Candara

formázott: Betűtípus: Candara

formázott: Betűtípus: Candara

formázott: Betűtípus: Candara

formázott: Betűtípus: Candara

formázott: Betűtípus: Candara

formázott: Betűtípus: Candara

formázott: Betűtípus: Candara

formázott: Betűtípus: Candara



Bekerüléskor – amennyiben a helyzet megengedi – megbeszéljük a szülővel, hogy előreláthatóan milyen kiadások várhatók a gyermek átmeneti gondozása alatt (ruhanemű, iskolai felszerelés, iskolai befizetések, stb.). Egyeztetjük, hogy mihez fog a szülő hozzájárulni és mi az, amit az otthon fog nyújtani a gyermek számára.

A családba történő visszatérés feltétele, hogy a szülői felelősség fontosságán belül – körülményektől függően, lehetőségekhez mérten – a szülő anyagi felelőssége is megmaradjon. Ez erősíti az önértékét, és a gyermek is érzi a szülői gondoskodást.

2.7.4. Gondozás

Valamennyi házi munkába a gyermekeket az életkoruknak megfelelő mértékben vonják be a dolgozók.

A gondozási tevékenységbe – lehetőség szerint minél nagyobb mértékben – be kell vonni a szülőt, szülőket, a gyermek számára fontos személyeket.

A gyermekek egészségügyi ellátását a gyermekek állandó lakóhelye szerinti háziorvosok biztosítják. Gyakran segítik a [Gyermekek-gyermekek Átmeneti-átmeneti Otthona-otthona](#) dolgozóinak munkáját a gyermekek, illetve a családjára vonatkozó információkkal.

2.7.5. Nevelés

Módszerekben a pedagógiai eszközök, a szociális munka, és a segítő kapcsolat szükség szerinti leghatékonyabb alkalmazásával folyik a problémák kezelése.

Munkaformák:

- egyéni tanácsadás, segítő beszélgetés,
- konfliktuskezelés a mediáció eszközével,
- csoportos továbbképzés,
- együttműködés, esetmegbeszélés, esetkonferencia, konzultáció a gyermek nevelésében, gondozásában résztvevők között,
- szupervízió a segítő szakember számára,
- külső erőforrások megszervezése,
- egyéb szolgáltatások igénybe vétele.

A [Gyermekek-gyermekek Átmeneti-átmeneti Otthona-otthona](#) munkatársai részéről jó felkészültséget, tudatosságot, nagy belső odafordulást jelent ez a munka.

Figyelniük kell arra az egyensúlyra, hogy mennyi időt szánnak a [gondoskodás-gondozási tevékenységre](#), s mennyit a gyermekkel való foglalkozásra.

Tudniuk kell azt, hogy a gyermek mindenből tanul, magára vonatkoztat, de nemcsak a felnőttekkel való kommunikációból von le következtetéseket, hanem egymásra is hatással vannak.

A [Gyermekek-gyermekek Átmeneti-átmeneti Otthona-otthona](#) életének struktúráját a Házi rend alapozza meg, melynek betartása a biztonságot nyújtja a gyermek számára.

Emellett lennie kell egy pszichés összetartó erőnek is, mint minden életközösségnek, magát csoportnak nevező együttesnek, ezt viszont nem lehet szabályokkal létrehozni.

Ez a [Gyermekek-gyermekek Átmeneti-átmeneti Otthonában-otthonában](#) dolgozó munkatársak és az állandóan változó gyermekcsoporthoz a szándékán és törekvésein múlik, a lelki erőfeszítésekből keletkezik, maga is állandó változásban van, de ami maradandó, az az erő, ami az elhivatott felnőttekből árad, s az az erő, amelyet fokozatosan építenek fel az éppen aktuálisan jelen levő gyerekek.

Ha ez az erő nincs jelen, akkor iszonyatosan nehéz ez a munka a felnőtteknek, a gyerekeknek. Akkor a testi gondozás magas szintjére el lehet jutni ugyan, de rideg marad a miliő, s így nem tudja

DMJV Gyermekvédelmi Intézménye Gyermekek Átmeneti Otthona Szakmai Programja

Készítette: Farkas Ágnes

19. oldal, összesen: 35



formázott: Betűtípus: Candara

formázott: Betűtípus: Candara

formázott: Betűtípus: Candara

formázott: Betűtípus: Candara

formázott: Címsor 3, Balra zárt, Jobb: 0 cm, Fattyú- és árvasorok

formázott: Betűtípus: Candara, Nem Félkövér

formázott: Betűtípus: Candara

formázott: Betűtípus: (Alapérték) Times New Roman, 10 pt

formázott: Normál, Sorkizárt, Jobb: -0 cm, Fattyú- és árvasorok engedélyezve

formázott: Betűtípus: Candara

formázott: Betűtípus: Candara

formázott: Betűtípus: Candara

formázott: Betűtípus: Candara

formázott: Címsor 3, Balra zárt, Jobb: 0 cm, Fattyú- és árvasorok

formázott: Betűtípus: Candara, Nem Félkövér

formázott: Betűtípus: Candara

formázott: Betűtípus: Candara

formázott: Betűtípus: Candara

formázott: Betűtípus: Candara

formázott: Betűtípus: Candara

formázott: Betűtípus: Candara

formázott: Betűtípus: Candara

formázott: Betűtípus: Candara

formázott: Betűtípus: Candara

formázott: Betűtípus: Candara

formázott: Betűtípus: Candara

formázott: Betűtípus: Candara

formázott: Betűtípus: Candara

formázott: Betűtípus: Candara

formázott: Betűtípus: Candara

formázott: Betűtípus: Candara

formázott: Betűtípus: Candara

megvalósítani azt a célt, hogy másfajta szülőképet alapozzunk meg a gyermekben, a jövőendő szülőben.

Nagyon fontos ennek a bensőségességnek a megteremtése, fenntartása, mivel a bekerülő gyermekek életérzése a bizonytalanság, az esetlegesség, a „küszöbön állás”.

A gyermekek, és a Gyermekek-gyermekek Átmeneti-átmeneti Otthonában-otthonában dolgozók közötti kapcsolat építésében a felelősség a felnőttet terheli.

Át kell érezniük a felnőtteknek a gyermek helyzetét, az ő szemszögéből végiggondolni a történeteket, s el kell fejezteni, hogy a felnőtt domináns helyzetben van a gyermekkel szemben.

A gyermek

- ✓nem kér a felnőtt sajnálatából, mert az megalázza,
- ✓nem kér a dédelgető szeretetéből sem, mert azt a szüleitől várja,
- ✓köszöni viszont, ha a felnőtt is közvetíti felé, hogy elfogadható az embereknek az „átmeneti helyzete”, és vele együtt várja a munkatárs, hogy a gyermek hazakerülhessen.

A gyerekcsoport beszélgetések segítik azt, hogy a gyermekek feltárhassák egymás előtt gondolataikat, érzéseiket, egyéni problémáikat, és nevelnek egymáson.

A mi-élmény megteremtésnek alapja, ha azt látja a gyermek, hogy nincs egyedül az „átmenetiségben”. A beszélgetések rendszeresek, de minden alkalommal megtörténnek, ha új gyermek érkezik a házba, vagy mielőtt távozik valaki, vagy ha valakivel olyan dolog történt, ami nagyon felkavarta.

A csoport vezetésére olyan munkatárs vállalkozhat, akinek van csoport-élménye, vagy felkészült szakember.

Ha a gyerekek nem hoznak napi feldolgozandó témát, akkor tematikusak is lehetnek ezek a beszélgetések.

Ezen kívül fontosak a napi beszélgetések. Erre legalkalmasabb a vacsoraasztalnál történő társalgás, amelyet bármelyik munkatárs vezethet.

2.7.6. Kiegészítő szolgáltatások

A gyermekek személyiség-állapotának, egyéni szükségleteinek feltárását, egyéni támogatását fejlesztő pedagógus és pszichológus végzi.

Mentális gondokkal küzdő gyermek esetében az Intézményben — megbízási szerződéssel foglalkoztatott — pszichológus végzi a segítő, feldolgozó tevékenységet.

A Gyermekek-gyermekek Átmeneti-átmeneti Otthona-otthona gondoskodik arról, hogy az elhelyezést megelőző időben látogatott köznevelési-oktatási intézményekben folytathassák tanulmányaikat, járhasanak óvodába.

A Gyermekek-gyermekek Átmeneti-átmeneti Otthonának-otthonának dolgozói — különös tekintettel annak vezetőjére —, valamint gyermekvédelmi-asszisztens-écsaládgondozójára — folyamatos kapcsolatot tartanak a nevelési-oktatási intézményekkel a gyermekek fejlődése érdekében.

A Gyermekek-gyermekek Átmeneti-átmeneti Otthona-otthona rendszeresen szervez programokat a gyermekek számára a szabadidő hasznos eltöltése céljából.

2.7.7. Együttműködés az átmeneti gondozott gyermekek szüleivel

A Gyermekek-gyermekek Átmeneti-átmeneti Otthonában-otthonában dolgozók, valamint az ott folyó munkát segítő feladata az, hogy közreműködjenek a szülővel történő szoros együttműködés formáinak kialakításában.

A szülők különböző módon reagálnak a kialakult helyzetre:

DMJV Gyermekvédelmi Intézménye Gyermekek Átmeneti Otthona Szakmai Programja

Készítette: Farkas Ágnes

20. oldal, összesen: 35



formázott: Betűtípus: Candara

formázott: Betűtípus: Candara

formázott: Betűtípus: Candara

formázott: Felsorolás + Szint: 1 + Igazítás: 0,63 cm + Behúzás: 1,27 cm, Tabulátorok: Nincs 1,88 cm

formázott: Betűtípus: Candara, Nem Félkövér

formázott: Címsor 3, Balra zárt, Fattyú- és árvasorok

formázott: Betűtípus: Candara

formázott: Betűtípus: Candara

formázott: Betűtípus: Candara

formázott: Betűtípus: Candara

formázott: Betűtípus: Candara

formázott: Betűtípus: Candara

formázott: Betűtípus: Candara

formázott: Betűtípus: Candara

formázott: Betűtípus: Candara

formázott: Betűtípus: Candara

formázott: Betűtípus: Candara

formázott: Betűtípus: Candara

formázott: Betűtípus: Candara

formázott: Betűtípus: Candara

formázott: Betűtípus: Candara

formázott: Betűtípus: Candara, Nem Félkövér

formázott: Címsor 3, Balra zárt, Jobb: 0 cm, Fattyú- és árvasorok

formázott: Betűtípus: Candara, 11 pt

formázott: Címsor 3, Jobb: 0 cm, Tabulátorok: Nincs 16 cm

formázott: Betűtípus: Candara

formázott: Betűtípus: Candara

formázott: Betűtípus: Candara

formázott: Betűtípus: Candara

formázott: Betűtípus: Candara

formázott: Betűtípus: Candara

formázott: Betűtípus: Candara

formázott: Betűtípus: Candara

formázott: Betűtípus: Candara

formázott: Betűtípus: Candara

- Van, aki – í – valamilyen valós, nyomós ok miatt – á – átmeneti segítséget kér gyermekének. Feltételezhetően ő az, aki mihamarabb meg akarja oldani a saját problémáját, és célja az, hogy gyermekével a lehető legszorosabb maradjon a kapcsolata. Lehetőségeihez mérten a legtöbbet látogatja, gondozza gyermekét, hazaviszi szünidőkre. Problémája rendeződésekor azonnal kéri az átmeneti gondozás megszüntetését.
- A másik típusú szülő az, akinek van ugyan reális oka az átmeneti gondozás igénybe vételére, azonban ki nem mondottan van egy saját, egy személyes érdek a kérése mögött, aminek a lényege többnyire egy felelősség-áthárítás, (ami a szülő számára sem tudatos még ilyenkor, de mindenképpen a szülői szerepre való éretlenségről árulkodik). Az ilyen szülőnél a kezdeti látogatások gyakoriak, majd ritkulnak, a gyerekek törődés ideje minimális, inkább egyéni kéréseket, igényeket jelent be, a munkatársak, a gondozók ellenőrzésére utaló akciói vannak, illetve a látogatásának korlátait taglalja. Egyre ritkábban, s rövidülő időre viszi magával a gyermekét szabadidőben.
Ez a szülő
 - ✓ nem érdekelt problémája mihamarabbi megoldásában,
 - ✓ halogatja az átmeneti gondozás megszüntetését (mert valójában felszabadult a nevelés/gondozás terhei alól),
 - ✓ fenntartja a szülői jogokat (saját lelkiismerete védelme miatt), de nem gyakorolja a szülői kötelezettségeket,
 - ✓ fokozatosan áthárítja az intézményre a felelősséget,
 - ✓ így nem partner, hanem ellenőr a gyermeke nevelésében és gondozásában,
 - ✓ halogató magatartásával kiszolgáltatottá teszi gyermekét azzal, hogy a gyermek által átmenetinek vélt helyzet rendeződését akadályozza, és ez a gyermeket neurotizálhatja lelkileg megterhelheti, magatartását negatívan befolyásolhatja.

Tudnunk kell, hogy mind ezt a szülő önvédelemből teszi. Valahol mélyen érzi, de a tudat szintjén nem tudja, hogy nem a társadalmi elvárásoknak megfelelően tölti be a szülői szerepét, ezért alakul ki egyéni játszmázása, hogy ne jöhessen fel a tudat szintjére a gyengesége.

A szülővel végzett együttműködő tevékenység kialakítása során elfogadó, de határozott magatartással, terápiás hatású beszélgetésekkel nekünk kell segítenünk abban, hogy ne a „vétkessége” tudatosulása irányában haladjon a fejlődése.

Az esetkonferenciák, az egyéni beszélgetések során segítenünk kell őt abban, hogy végigtekintsen eddigi életén, problémáin, azok általa alkalmazott megoldásain, hogy ráismerjen az esetlegesen alapvető konfliktusára, annak eddigi nem hatékony megoldására. A gyermekét látogató szülővel minden cselekedetünkkel azt kell éreztetnünk és igazolnunk, hogy

- ✓ nem ítéljük el, nem tartjuk dependenciában,
- ✓ partnerként működünk együtt vele,
- ✓ nem vettük át a szülői jogokat,
- ✓ felelősségünk átmeneti, és csak az övével együtt él.

Tudatosítani kell a szülőben a szülő-gyermek kapcsolat fenntartásának fontosságát.

Pozitív visszajelzésekkel a látogatása minden alkalmával erősíteni kell őt a szülői szerepében. Elismerni, megjegyezni, hogy milyen jól lehet vele együttműködni, s hogy örül a gyerek a szülője látogatásának. Helyet kell biztosítani neki, hogy családi körülmények között beszélgethessen a gyermekével. Motiválni, ösztönözni kell arra, hogy minél több időt töltsön gyermekével, és amikor módja van rá, vigye magával otthonába, albérlétébe. Referálni kell neki a gyerekekkel történetekről, napi eseményekről, de nem csak a negatívumokról, hanem a jó eseményekről is.!

Biztatni kell, hogy az iskolával, óvodával is legyen ilyen jó a kapcsolata.

A gyermeke körül olyan feladatokat kell neki adni, amelyek megerősítik őt saját fontosságában (pld. a gyerek étkezési szokásait megbeszélni vele, ruházkodás, közös vásárlás, stb.)

formázott: Betűtípus: Candara

formázott: Betűtípus: Candara

formázott: Behúzás: Első sor: 1 cm

formázott: Behúzás: Bal: 1 cm, Függő: 0,5 cm, Felsőrolás + Szint: 1 + Igazítás: 0,63 cm + Behúzás: 1,27 cm, Tabulátorok: 1,5 cm, Balra zárt + Nincs 1,88 cm + 16 cm

formázott: Betűtípus: Candara

formázott: Felsőrolás + Szint: 1 + Igazítás: 0,63 cm + Behúzás: 1,27 cm, Tabulátorok: Nincs 1,88 cm

formázott: Betűtípus: Candara

formázott: Betűtípus: Candara

formázott: Betűtípus: Candara

formázott: Betűtípus: Candara

formázott: Betűtípus: Candara



A ~~Gyermekek-gyermekek Átmeneti-átmeneti Otthonában-otthonában~~ gondozott gyermekek esetében abból kell kiindulnunk, hogy

- ✓ akkor is szereti a szüleit, ha látja a szülői alkalmatlanságukat,
- ✓ a gyermek averzióval viseltetik az átmeneti gondozásba kerülésével kapcsolatban.

Félelemmel van tele, mert

- ✓ el kell válnia attól a helytől, személytől, aki – ha másként nem is, de az ismertségből adódóan – biztonságot nyújt neki,
- ✓ nem tudja, hogy mi vár rá az új helyen,
- ✓ a megszokott – gyakran szabados, szabad – élettérből bekerül egy ismeretlen, de mindenképpen korlátokat támasztó, új helyzetet jelentő világba, amelyben elveszítettnek élheti meg magát, hisz az itt történő tájékozódáshoz nincsenek meg vagy szegényesek az eszközei,
- ✓ az a magatartásminta, ahogy itt a felnőttek viselkednek, kiszámíthatatlanságot jelenthet neki, elbizonytalanítja még akkor is, ha ez a forma tetszik neki.

Ebből kifolyóan viselkedésére jellemző, hogy

- ✓ védekezésül csendes visszahúzódásba vonul, amíg felméri a helyzetet (ha támadó, elveszítheti a felnőttek jóindulatát, tehát mindenképpen más, mint valójában),
- ✓ érdeke, hogy mihamarabb illeszkedjék, lelki szükséglete, hogy legalább egy felnőtthez tartozzon.

Ez nem sok idő, de a gyermeknek a legnehezebb, ennek feloldásában nagy körültekintéssel kell dolgoznunk, a befogadó csoportgyűlések történései, az egyéni beszélgetések segíthetik át ezen a kritikus időszakon.

Ezt követően a folyamatos szocializáció zajlik, ami eléggé harmonikus lehet, ha a gyermek csoportba történő beilleszkedése zökkenőmentes volt.

Magatartási problémái mögött mindig az ő szempontjait kell keresnünk, s ritkábban a gyermekek átmeneti otthonában dolgozó munkatársak elleni akciót.

A ~~Gyermekek-gyermekek Átmeneti-átmeneti Otthonában-otthonában~~ dolgozók feladatai:

- A gondozott gyermekek esetében a szülő helyzetének megfelelő – minél szélesebb körű – szülői kompetenciát kell megtartani, ösztönözni kell a szülőt, hogy éljen szülői jogaival. Ezért minél hatékonyabban szükséges bevonni a szülőt a gondozási tevékenységbe, a gyermek ellátásába, gondozásába (fürdetés, tanulás, ruházat rendben tartása, stb.).
- A ~~Gyermekek-gyermekek Átmeneti-átmeneti Otthona-otthona~~ a házirendnek megfelelően biztosítja a kapcsolattartást a szülővel, a közvetlen hozzátartozókkal, és tudatosítja a kapcsolat fenntartásának, gyermeke látogatásának fontosságát. A család a kapcsolattartás egyéb formáival is élhet, mint levelezés, telefonos kapcsolat, csomagküldés.
- Születésnapokon, névnapokon, karácsonykor közös ünneplésre, ajándékozásra hívják meg az otthon dolgozói a szülőket.
- A ~~Gyermekek-gyermekek Átmeneti-átmeneti Otthona-otthona~~ dolgozói tudatosítják a szülőben, hogy a szülői felügyeleti joga érintetlen marad az átmeneti gondozás igénybe vételekor.
- A gyermek sorsát érintő valamennyi kérdésben (pld. kimenő, barátokkal történő találkozás, rokonok-ismerősök látogatása, iskola-, óvodaváltás, továbbtanulás, egészségügyi ellátás) a szülő dönt.

formázott: Betűtípus: Candara

formázott: Betűtípus: Candara

formázott: Betűtípus: Candara

formázott: Felsorolás + Szint: 1 + Igazítás: 0,63 cm + Behúzás: 1,27 cm, Tabulátorok: Nincs 1,5 cm

formázott: Felsorolás + Szint: 1 + Igazítás: 0,63 cm + Behúzás: 1,27 cm, Tabulátorok: Nincs 1,5 cm

formázott: Betűtípus: Candara

formázott: Felsorolás + Szint: 1 + Igazítás: 0,63 cm + Behúzás: 1,27 cm, Tabulátorok: Nincs 1,5 cm

formázott: Betűtípus: Candara

formázott: Betűtípus: Candara

formázott: Betűtípus: Candara

formázott: Betűtípus: Candara

formázott: Betűtípus: Candara

formázott: Betűtípus: Candara

formázott: Betűtípus: Candara

formázott: Betűtípus: Candara

formázott: Betűtípus: Candara

formázott: Betűtípus: Candara

formázott: Betűtípus: Candara

formázott: Címsor 3, Balra zárt, Jobb: 0 cm, Fattyú- és árvasorok

formázott: Betűtípus: Candara

formázott: Betűtípus: Candara

formázott: Betűtípus: Candara

formázott: Betűtípus: Candara

formázott: Betűtípus: Candara



2.7.8. A **gyermek átmeneti otthona** Intézmény Gyermekjóléti Központja — a gyermekek átmeneti gondozását segítő — családgyógyozójának és gyermekvédelmi ügyintézőjének, valamint a család- és gyermekjóléti szolgálat családsegítőjének és a család- és gyermekjóléti központ esztmenedzserének a feladatai

A gyermekek átmeneti otthona családgyógyozója:

- Megadja a szükséges felvilágosítást az átmeneti gondozással kapcsolatos információkról, és előkészíti az átmeneti gondozás megkezdésekor szükséges dokumentumokat, beszerezte a jövedelemlről szóló igazolásokat.
- Gondoskodik arról, hogy a szülő a gondozás megkezdésekor átadja a gyermek személyi azonosítóját, a TAJ-kártyáját, a szükséges orvosi papírjait, a diákigazolványát.
- Tájékoztatja a szülőt és a gyermeket az átmeneti gondozás
 - ✓ idejéről,
 - ✓ a teljes körű ellátás tartalmáról,
 - ✓ a felhasznált nyilvántartási adatokról,
 - ✓ a szülői felügyelettel kapcsolatos kérdésekről,
 - ✓ a térítési díj mértékéről, fizetési kötelezettségről,
 - ✓ a kapcsolattartás lehetőségeiről és szabályairól,
 - ✓ az átmeneti otthon házirendjéről.
- Közreműködik a gyermekek átmeneti otthona körülményeinek bemutatásában, amivel elősegíti a gyermek, illetve a szülő döntését arra vonatkozóan, hogy igénybe kívánja-e venni a szolgáltatást.
- Előkészíti a szülővel kötendő megállapodást, mely magában foglalja
 - ✓ a gondozás időtartamát,
 - ✓ a térítési díj mértékét,
 - ✓ a gyermek családjába történő visszakerüléséhez vállalt feladatokat,
 - ✓ a szolgáltatás formáinak elfogadását.
- A családgyógyozó gondoskodik a személyi térítési díj mérséklése ügyében keletkezett szülői kérelem Egészségügyi és Szociális Bizottsághoz történő eljuttatásáról.
- A fenti kérdésekben a szülő tájékoztatása írásos formában történik a megállapodás megkötésekor.
- Nyomon követi a gyermek – szülő közötti kapcsolattartást.
- Szükség esetén közreműködik a gondozott gyermekek és szüleik közötti kapcsolattartás folyamatos bonyolításában.
- Ösztönzi a szülőt a kapcsolattartásra.
- A gyermekek egyéni gondozási-nevelési tervében foglaltaknak megfelelően megszervezi az esetkonferenciák lebonyolítását.
- Figyelemmel kíséri a szülő körülményeinek változását.
- Az esetkonferencián történő megállapodásnak megfelelően javaslatot készít a család- és gyermekjóléti szolgálat családsegítője vagy a család- és gyermekjóléti központ esztmenedzserre, illetve a gyámhatóság felé hatósági intézkedés megtételére,
- Kapcsolatot tart az oktatási-nevelési intézményekkel, az egészségügyi ellátókkal.
- Részt vesz egyéb ellátások felkutatásában, közvetítésében.
- Prevenció programok szervezését koordinálja.

A gyermekvédelmi ügyintéző:

- Vezeti a törzskönyvet.
- Gondoskodik az igénybevevői nyilvántartás folyamatos vezetéséről.
- Vezeti az esetkonferenciák jegyzőkönyvét.
- Előkészíti
 - ✓ a szülő értesítését a szolgáltatás biztosításáról,

formázott: Betűtípus: Candara, Nem Félkövér

formázott: Betűtípus: Candara, Nem Félkövér

formázott: Címsor 3, Balra zárt, Jobb: 0 cm, Fattyú- és árvasorok

formázott: Betűtípus: Candara, Nem Félkövér

formázott: Betűtípus: Nem Félkövér

formázott: Betűtípus: Candara, Nem Félkövér

formázott: Betűtípus: Nem Félkövér

formázott: Jobb: -0 cm

formázott: Betűtípus: Nem Félkövér

formázott: Betűtípus: Candara, Nem Félkövér

formázott: Felsorolás + Szint: 1 + Igazítás: 0,63 cm + Behúzás: 1,27 cm, Tabulátorok: Nincs 1 cm

formázott: Felsorolás + Szint: 1 + Igazítás: 0,63 cm + Behúzás: 1,27 cm, Tabulátorok: Nincs 1 cm

formázott: Felsorolás + Szint: 1 + Igazítás: 1,25 cm + Behúzás: 1,88 cm, Tabulátorok: Nincs 1 cm

formázott: Felsorolás + Szint: 1 + Igazítás: 0,63 cm + Behúzás: 1,27 cm, Tabulátorok: Nincs 1 cm

formázott: Jobb: -0 cm, Felsorolás + Szint: 1 + Igazítás: 0,63 cm + Behúzás: 1,27 cm

formázott: Sorkizárt

formázott: Felsorolás + Szint: 1 + Igazítás: 0,63 cm + Behúzás: 1,27 cm

formázott: Betűtípus: Candara

formázott: Betűtípus: Candara

formázott: Betűtípus: Candara

formázott: Betűtípus: Candara

formázott: Betűtípus: Candara



- ✓ a szolgáltatás biztosítására vonatkozó megállapodást,
- ✓ a megállapodás meghosszabbításával és megszüntetésével kapcsolatos dokumentumokat,
- ✓ a személyi térítési díj megállapítását.

Az Intézmény Gyermekjóléti Központjának a — a gyermekek átmeneti gondozását segítő — családgondozója vezeti a térítési díj nyilvántartását.

- Vezeti a személyi térítési díj nyilvántartását.
- Értesítést küld a szülőnek a díjhátralék rendezése érdekében.
- Vezeti a térítési díjhátralékok nyilvántartását.
- Negyedévente elkészíti a térítési díjhátralékról készített kimutatást, amit megküld a fenntartónak és a Debreceni Intézményműködtető Központnak.
- Részt vesz az ügyelet ellátásában.
- Bekapcsolódik a szabadidős programok szervezésébe és lebonyolításába. Nyomon követi a gyermek — szülő közötti kapcsolattartást.

A család- és gyermekjóléti szolgálat családsegítője:

- Közreműködik a gyermek átmeneti gondozásának előkészítésében.
- Részt vesz az esetkonferenciákon.
- Folyamatos kapcsolatot tart a gyermekek átmeneti otthona szakembereivel, informálódik a gyermek állapotának változásáról, a szülő-gyermek kapcsolat alakulásáról.
- Figyelemmel kíséri a család helyzetének változását.
- Segíti a szülőt körülményei rendezésében, az átmeneti gondozást szükségessé tevő okok, körülmények megszüntetésében.
- Szükség esetén javaslatot tesz hatósági intézkedésre a család- és gyermekjóléti központ esetmenedzsere, illetve a gyámhatóság felé.

A család- és gyermekjóléti központ esetmenedzsere:

- Közreműködik az átmeneti gondozás – védelembe vétel mellett, hatósági kötelezésre történő – igénybevétele előkészítésében.
- Szükség esetén a gyermekek átmeneti otthona családgondozójának vagy a család- és gyermekjóléti szolgálat családsegítőjének kezdeményezésére javaslatot tesz a gyámhatóság felé hatósági intézkedés megtételére.
- A védelembe vett gyermekek esetén részt vesz az esetkonferenciákon.
- Szükség esetén koordinálja egyéb, a gyermek állapotának és a család működésének javítását célzó szolgáltatások igénybe vételét.

• Szükség esetén közreműködik a gondozott gyermekek és szülei közötti kapcsolattartás folyamatos bonyolításában. Ösztönzi a szülőt a kapcsolattartásra.

• Közreműködik a gondozásba kerülő gyermekek hivatalos ügyeinek (TAJ kártya, személyigazolvány, lakcímkártya, térítésmentes étkezés, stb.) beszerzésében, elintézésében.

• A gyermekek egyéni gondozási-nevelési tervében foglaltaknak megfelelően megszervezi az esetkonferenciák lebonyolítását.

• Figyelemmel kíséri a szülő körülményeinek változását. Javaslatot készít esetkonferencián történő megállapodást követően a gyámhatóság felé hatósági intézkedés megtételére.

2.7.9. Az átmeneti gondozás megszüntetése

Az eredményes visszailleszkedés érdekében fontos a tudatosság és tervszerűség megvalósítása, a döntés szakmai előkészítése.

DMJV Gyermekvédelmi Intézménye Gyermekek Átmeneti Otthona Szakmai Programja

Készítette: Farkas Ágnes

24. oldal, összesen: 35



formázott: Jobb: 1 cm, Felsorolás + Szint: 2 + Igazítás: 1,9 cm + Behúzás: 2,54 cm

formázott: Betűtípus: Candara, Nem Félkövér

formázott: Jobb: 1 cm

formázott: Betűtípus: Candara

formázott: Jobb: 1 cm, Nincs felsorolás vagy számozás, Tabulátorok: Nincs 1 cm

formázott: Jobb: 1 cm, Felsorolás + Szint: 1 + Igazítás: 0,63 cm + Behúzás: 1,27 cm, Tabulátorok: Nincs 1 cm

formázott: Betűtípus: Candara

formázott: Jobb: 1 cm, Felsorolás + Szint: 1 + Igazítás: 0,63 cm + Behúzás: 1,27 cm, Tabulátorok: Nincs 1 cm

formázott: Betűtípus: Candara

formázott: Jobb: -0 cm, Felsorolás + Szint: 1 + Igazítás: 0,63 cm + Behúzás: 1,27 cm, Tabulátorok: Nincs 1 cm

formázott: Betűtípus: Candara

formázott: Felsorolás + Szint: 1 + Igazítás: 0,63 cm + Behúzás: 1,27 cm, Tabulátorok: Nincs 1 cm

formázott: Betűtípus: Candara

formázott: Felsorolás + Szint: 1 + Igazítás: 0,63 cm + Behúzás: 1,27 cm

formázott: Jobb: -0 cm, Felsorolás + Szint: 1 + Igazítás: 0,63 cm + Behúzás: 1,27 cm

formázott: Felsorolás + Szint: 1 + Igazítás: 0,63 cm + Behúzás: 1,27 cm

formázott: Jobb: -0 cm, Felsorolás + Szint: 1 + Igazítás: 0,63 cm + Behúzás: 1,27 cm

formázott: Jobb: -0 cm

formázott: Jobb: -0 cm, Felsorolás + Szint: 1 + Igazítás: 0,63 cm + Behúzás: 1,27 cm

formázott: Betűtípus: Candara

formázott: Szövegtörzs, Balra zárt

formázott: Betűtípus: Candara

formázott: 3. szint

formázott: Betűtípus: Candara, 11 pt

formázott: Szövegtörzs, Balra zárt, 3. szint

formázott: Betűtípus: Candara

formázott: Betűtípus: Candara

formázott: Betűtípus: Candara

formázott: Betűtípus: Candara

formázott: Betűtípus: Candara

formázott: Betűtípus: Candara

A döntésnek minden esetben az egyedi szükségletekhez kell igazodnia.

Mind a szülőnek, mind a gyermeknek segítséget kell kapnia a hazatérés megkönnyítése érdekében. Fontos, hogy közösen is beszéljék át, tervezzék meg a mindennapok folyamatát, a feladatmegosztást, közös együttélésük szabályait.

Az átmeneti gondozásban töltött utolsó időszakban a szülő fokozatosan vegye át a gyermek nevelésével, ellátásával kapcsolatos feladatokat az átmeneti otthontól.

Az átmeneti gondozás megszűnik:

- ✓ ha a törvényes képviselő kéri,
- ✓ ha a megállapodás szerinti gondozási idő letelt,
- ✓ ha gyermekvédelmi intézkedés során a gyermek elhelyezéséről gondoskodtak,
- ✓ illetve, ha a gyermek nagykorúvá vált.

• Az átmeneti gondozás megszűnését, megszüntetését esetkonferencia előzi meg. Az ott hozott döntéseknek megfelelően a gyermekek átmeneti otthona családgondozója készíti elő a gyermek családjába történő visszatérését.

• A megszüntetéssel kapcsolatos dokumentumok elkészítése a gyermekek átmeneti otthona Gyermekjóléti Központ átmeneti gondozást segítő családgondozójagyermekvédelmi ügyintézőjének a feladata.

• A Gyermekek-gyermekek Átmeneti-átmeneti Otthona-otthona gondoskodik a gyermek személyes tárgyainak, dokumentumainak – a szülő számára történő – hiánytalan átadásáról, melyre átadás-átvételi jegyzék készül rögzítésként.

• Az átmeneti gondozás megszüntetésekor a gyermek számára nyújtott gondozás, ellátás és a kikerüléskor jellemző helyzet rögzítése céljából a Gyermekek-gyermekek Átmeneti-átmeneti Otthona-otthona vezetője elkészíti az ÁTG-4 számú adatlapot, melyet a további az illetékes család- és gyermekjóléti központnak szolgálatnak a gondozás befejezését követő 15 napon belül.

Gyámhivatal-Gyámhatóság értesítése

A gyámhivatalt-gyámhatóságot értesíteni kell a szükséges intézkedések megtétele érdekében az átmeneti gondozás időtartamának eltelte előtt is, ha

- ✓ nyilvánvalóvá válik, hogy a gyermek családi környezetébe nem térhet vissza,
- ✓ a szülő az átmeneti gondozást ugyanazon intézményben két éven belül másodszor is kéri.

A törvényes képviselő és a fenntartó értesítése

Haladéktalanul értesíteni kell az átmeneti gondozott gyermek törvényes képviselőjét, és a fenntartót, amennyiben

- ✓ a gyermek egészségügyi állapotában jelentős változás következett be,
- ✓ bűncselekmény áldozatává vált,
- ✓ elhalálozott,
- ✓ gyermeke született,
- ✓ szabálysértést, vagy
- ✓ büntetőjogi felelősségre vonás alapját képező cselekményt követett el.

2.7.109. Esetmegbeszélések, esetkonferenciák

A gyermek bekerülését megelőzően, illetve a gyermek helyzetét érintő fontos döntések meghozatalakor esetkonferencia összehívására kerül sor. Az egyeztető megbeszélésen – lehetőleg – konszenzusos döntések segítségével tervezzük meg a segítő folyamat további irányait, határozzuk meg a feladatokat.

DMJV Gyermekvédelmi Intézménye Gyermekek Átmeneti Otthona Szakmai Programja

Készítette: Farkas Ágnes

25. oldal, összesen: 35



formázott: Többszintű + Szint: 2 + Számozás stílusa: Listajel + Igazítás: 0,63 cm + Tabulátorhely: 1,27 cm + Behúzás: 1,27 cm, Tabulátorok: Nincs 1,5 cm

formázott: Nincs felsorolás vagy számozás, Tabulátorok: Nincs 1,5 cm

formázott: Betűtípus: Candara

formázott: Nincs felsorolás vagy számozás

formázott: Betűtípus: Candara

formázott: Betűtípus: Candara

formázott: Betűtípus: Candara

formázott: Betűtípus: Candara

formázott: Betűtípus: Candara

formázott: Betűtípus: Candara

formázott: Betűtípus: Candara

formázott: Betűtípus: Candara

formázott: Betűtípus: Candara

formázott: Betűtípus: Candara

formázott: Betűtípus: Candara

formázott: Betűtípus: Candara

formázott: Betűtípus: Candara

formázott: Betűtípus: Candara

formázott: Jobb: -0 cm, Többszintű + Szint: 2 + Számozás stílusa: Listajel + Igazítás: 0,63 cm + Tabulátorhely: 1,27 cm, Tabulátorok: 16 cm, Balra zárt + Nincs 1,5 cm

formázott: Többszintű + Szint: 2 + Számozás stílusa: Listajel + Igazítás: 0,63 cm + Tabulátorhely: 1,27 cm + Behúzás: 1,27 cm, Tabulátorok: 16 cm, Balra zárt + Nincs 1,5 cm

formázott: Tabulátorok: 16 cm, Balra zárt

formázott: Többszintű + Szint: 2 + Számozás stílusa: Listajel + Igazítás: 0,63 cm + Tabulátorhely: 1,27 cm + Behúzás: 1,27 cm, Tabulátorok: Nincs 1,5 cm

formázott: 3. szint

formázott: Betűtípus: Candara

formázott: Betűtípus: Candara

formázott: Betűtípus: Candara

formázott: Betűtípus: Candara

formázott: Betűtípus: Candara

formázott: Betűtípus: Candara

Az esetkonferenciák összehívásáért, az érintettek meghívásáért a Gyermekegyseg Központ gyermekgyógyászati otthona átmeneti gondozást segítő családgyógyítója felel. Az esetkonferencia jelentős szerepet játszik az esetben érintett felek együttműködésének megszervezésében.

formázott: Betűtípus: Candara

Szükség esetén az esetben érintett szakemberek részvételével esetmegbeszélésre kerül sor. Különösen fontos szerepet töltenek be az esetmegbeszélések a Gyermekegyseg gyermekgyógyászati átmeneti otthona átmeneti otthona dolgozói által végzett szakmai munka támogatásában.

formázott: Betűtípus: Candara

formázott: Betűtípus: Candara

formázott: Betűtípus: Candara

formázott: Betűtípus: Candara

2.8. A Gyermekegyseg gyermekgyógyászati átmeneti átmeneti otthona otthona és működésének jellemzői

formázott: 2. szint

formázott: Betűtípus: Candara

formázott: Betűtípus: Candara

formázott: Betűtípus: Candara

formázott: Betűtípus: Candara

formázott: Betűtípus: Candara

formázott: Betűtípus: Candara

formázott: Betűtípus: Candara

formázott: Betűtípus: Candara

formázott: Betűtípus: Candara

formázott: Betűtípus: Candara

formázott: Betűtípus: Candara

formázott: Betűtípus: Candara

formázott: Betűtípus: Candara

A Gyermekegyseg gyermekgyógyászati átmeneti átmeneti otthona otthona önálló szakmai szervezeti egység, mely lakóotthoni formában működik, megszakítás nélküli munkarendben.

A Gyermekegyseg gyermekgyógyászati átmeneti átmeneti otthona otthona vezetője pedagógus végzettségű szakember, aki az otthon életét érintő valamennyi kérdésért (gazdálkodás, állagmegőrzés, gondozottak fejlődése, ellátása, dolgozók munkabeosztása, dolgozók szakmai tevékenysége, elszámolások, adminisztrációs munka) egy személyben felelős.

A Gyermekegyseg gyermekgyógyászati átmeneti átmeneti otthona otthona az Intézmény székhelyén, a Böszörményi út 68. szám alatt működik.

Férőhelyek száma: 9

formázott: Betűtípus: Candara

formázott: Betűtípus: Candara

formázott: Betűtípus: Candara

formázott: Betűtípus: Candara

formázott: Betűtípus: Candara



Az átmeneti gondozást három szoba, egy nappali, konyha-étkező, két fürdőszoba és mellékhelyiség szolgálja.

A gyermekek számára lekerített, játékokkal jól felszerelt udvarrész biztosítja a mozgási lehetőséget.

A környék infrastruktúráján jól ellátott.

Az Intézmény tömegközlekedési eszközökkel jól megközelíthető, a 34-35-36-os járatú autóbusz útvonalába esik.

A gyermekek iskolába, óvodába hordását az intézmény kisbusza segíti.

A ~~Gyermekek-gyermekek~~ ~~Átmeneti-átmeneti~~ ~~Otthona-otthona~~ megszakítás nélküli munkarendben működő bentlakásos gyermekintézmény, amely a személyes gondoskodást nyújtó gyermekjóléti alapellátás keretében a gyermek számára kötelezően ellátandó alapfeladatként biztosítja az átmeneti gondozást.

Az átmeneti otthon tárgyi felszereltség szempontjából felkészült a gyermekek fogadására, a változó helyzetekben rugalmasan tud működni.

- A szobák berendezései különböző korú gyermekek fogadására alkalmasak.
- A nappali tere különböző funkciókra szeparált: számítógépes, játszó, olvasó, televíziós, zenehallgató sarok.
- Biztonságosan és hangulatosan igyekszünk berendezni az otthont. Ez növeli annak esélyét, hogy a gyermek biztonságban érezze magát, kapcsolatot alakítson ki a többi gyermekkel, az átmeneti helyzetet könnyebben élje meg.
- A hálósobákban nem csak központi lámpák vannak, hanem minden ágyhoz, íróasztalhoz olvasólámpa tartozik.
- A gyermekek egyedüllet iránti igényét a dolgozók figyelemmel kísérik, és szükség esetén a hálósobában történő tartózkodás lehetővé tételével biztosítják azt számára.

Az ellátás módja

A ~~Gyermekek~~ ~~Átmeneti-átmeneti~~ ~~Otthona-otthona~~ lakásotthonos formában működik.

A házban állandó szakmai team dolgozik, akik egységes szemlélettel, azonos elvek, gondozási-nevelési tervek szerint, egyéni bánásmód figyelembe vételével, egymással szorosan együttműködnek.

A nevelőmunka központi eleme az elfogadó, meleg nevelői attitűd megvalósítása, mely a gyermekekre egyénre szabottan jelenik meg, és a sajátos egyedi igényekhez igazodik.

Az egyéni foglalkozások a gondozási-nevelési tervben meghatározottak szerint zajlanak, ezzel segítve a gyermeket problémái megoldásában, és személyiségfejlődésében.

Segítő kapcsolatban, egyéni beszélgetések során közreműködik a felnőtt a gyermek konfliktusainak megoldásában, feldolgozásában.

Szükség esetén a problémához igazodó szolgáltatás biztosításával, megszervezésével, szakemberhez való eljuttatással kell biztosítani a gyermekek számára a segítséget.

A gyermek teljes jogú résztvevője a közösségnek, a ház működtetéséből életkorának és fejlettségének megfelelően veszi ki részét, és szól bele a döntésekbe.

A közösségi normák kialakítását, az igazi együttműködést a különböző csoportos megbeszélések teszik lehetővé, a gyermekekkel közösen, illetve a team részvételével.

A ház életrendje, a gondozottak környezete otthonos, nincs szigorú napirend, egyénre szabott, a gyermek igényeihez igazodó, rugalmas szervezés szükséges.

A házi munka fontos összetevője a gyermekek szocializációjának, növeli önállóságukat, bővíti ismereteiket, készségeiket, és modellként is szolgál, melyet a családba történő visszatérés után követni tud.

A gondozási-nevelési tervben megfogalmazottak szerint a ~~Gyermekek-gyermekek~~ ~~Átmeneti-átmeneti~~ ~~Otthona-otthona~~ dolgozói segítik a gyermekek kapcsolattartását a szülővel, rokonokkal,

DMJV Gyermekvédelmi Intézménye Gyermekek Átmeneti Otthona Szakmai Programja

Készítette: Farkas Ágnes

27. oldal, összesen: 35



formázott: Betűtípus: Candara

formázott: Betűtípus: Candara

formázott: Betűtípus: Candara

formázott: Betűtípus: Candara

formázott: Betűtípus: Candara

formázott: Betűtípus: Candara

formázott: Betűtípus: Candara

formázott: Betűtípus: Candara

formázott: Betűtípus: Candara

formázott: Betűtípus: Candara

formázott: Betűtípus: Candara

formázott: Betűtípus: Candara

formázott: Betűtípus: Candara

formázott: Betűtípus: Candara

formázott: Betűtípus: Candara

formázott: Betűtípus: Candara

formázott: Betűtípus: Candara

barátokkal, és ebben a munkában együttműködnek a területileg illetékes család- és gyermekjóléti szolgálat családgondozójával, családsegítőjével, iskolával, munkahellyel, és minden olyan személlyel, aki a gyermek ügyében meghatározó szerepet játszik. Lehetővé teszik a szülő számára a – helyzetéhez, állapotához mérten legteljesebb – bekapcsolódást a gyermek gondozásába, nevelésébe, a felelősség viselésében.

2.9. Az együttműködés módjai

2.9.1. Együttműködés a Gyermekek-gyermekek Átmeneti-átmeneti Otthonában otthonában dolgozók között

Szakemberek közötti megbeszélések az együttműködés kiemelkedően fontos feltételei, melynek fórumai:

- a jól szervezett, jól vezetett esetkonferencia,
- majd az azt követő értékelő, elemző munkatársi megbeszélés,
- a munkatársak közötti folyamatos konzultáció,
- a Gyermekek-gyermekek Átmeneti-átmeneti Otthonában-otthonában történő elemző beszélgetések
 - a napi történések kapcsán,
 - a gyermek-csoport tanulságainak megfogalmazásakor,
- szupervízió, esetmegbeszélések, egyéni és szervezett képzések.

A nehéz pedagógiai helyzetek megbeszélése nagyon fontos a Gyermekek-gyermekek Átmeneti-átmeneti Otthona-otthona munkatársai között, hiszen különböző felkészültséggel bírnak a dolgozók, de azonos színvonalon kellene kezelniük azokata-nehéz-helyzeteket. Ez hosszú tanulási folyamatot jelent, s napi értelmező beszélgetéseket kíván egy-egy konkrét eset kapcsán.

Az eredményes és hatékony munka csak a stáb tagjainak szoros együttműködése nyomán alakulhat ki, ezért az együttműködés valamennyi dolgozó kötelessége, amelybe be kell vonni

- a szakmai vezető,
- a Gyermekjóléti Központ-gyermekek átmeneti gondozását segítő-családgondozót-család-gondozóját,
- a gyermekvédelmi ügyintézőt,
- az átmeneti-gondozott-gyermekekkel-foglalkozó pszichológust.

- Az együttműködésben a kompetencia-határok betartásáért valamennyi résztvevő felelősséggel bír.
- Az együttműködést segíti az „Eseménynapló” vezetése, melyben a napi események rögzítése történik. A feljegyzéseknek tartalmazniuk kell
 - a dátumot,
 - a szolgálati idő alatt történt legfontosabb eseményeket,
 - a feladatokat, amelyeket a későbbi szolgálatban lévőknek folytatniuk kell,
 - információkat a gyermekekről, a munkáról, amelynek ismerete a stáb többi tagjának is szükséges,
 - jelentést a rendkívüli eseményről,
 - aláírást.

- A Gyermekek-gyermekek Átmeneti-átmeneti Otthonában-otthonában dolgozók, az intézményvezető, a szakmai vezető, az intézmény vezetőinek, valamint a Gyermekjóléti Központ-gyermekek átmeneti gondozását segítő-család-gondozójának és a gyermekvédelmi ügyintéző részvételével kéthetente stábülésre kerül sor, melynek feladata az otthon mindennapi életével kapcsolatos történések, feladatok megbeszélése, és a gyermekek gondozásával, nevelésével kapcsolatos feladatok egyeztetése.

formázott: Betűtípus: Candara

formázott: Betűtípus: Candara

formázott: Címsor 2, Balra zárt, Fattyú- és árvasorok

formázott: Betűtípus: Candara

formázott: Betűtípus: Candara

formázott: Címsor 3, Balra zárt, Fattyú- és árvasorok

formázott: Betűtípus: Candara

formázott: Betűtípus: Candara, Nem Félkövér

formázott: Betűtípus: Candara

formázott: Betűtípus: Candara

formázott: Betűtípus: Candara

formázott: Behúzás: Bal: 1 cm, Függő: 0,5 cm, Felsorolás + Szint: 1 + Igazítás: 0,63 cm + Behúzás: 1,27 cm, Tabulátorok: Nincs 1,88 cm

formázott: Betűtípus: Candara

formázott: Betűtípus: Candara

formázott: Betűtípus: Candara

formázott: Behúzás: Bal: 1 cm, Függő: 0,5 cm, Többszintű + Szint: 2 + Számozás stílusa: Listajel + Igazítás: 0,63 cm + Tabulátorhely: 1,27 cm + Behúzás: 1,27 cm, Tabulátorok: Nincs 1,27 cm

formázott: Betűtípus: Candara

formázott: Betűtípus: Candara

formázott: Betűtípus: Candara

formázott: Behúzás: Bal: 1 cm, Függő: 0,5 cm, Többszintű + Szint: 2 + Számozás stílusa: Listajel + Igazítás: 0,63 cm + Tabulátorhely: 1,27 cm + Behúzás: 1,27 cm, Tabulátorok: Nincs 1,27 cm

formázott: Betűtípus: Candara

formázott: Betűtípus: Candara

formázott: Betűtípus: Candara

formázott: Betűtípus: Candara

formázott: Betűtípus: Candara

formázott: Nincs felsorolás vagy számozás

formázott: Betűtípus: Candara

formázott: Betűtípus: Candara

formázott: Betűtípus: Candara

formázott: Betűtípus: Candara



2.9.2. Együttműködés az esetben érintett egyéb szakemberekkel

Az átmeneti gondozás hatékony működéséhez elengedhetetlen azoknak a szakembereknek az együttműködése, akik a gyermek sorsának rendezése érdekében szerepet vállalnak. Az együttműködés leggyakoribb formája, amely a bekerüléstől kezdve elősegíti a közös munkát, az esetkonferencia. A család és a lehetséges támaszt jelentő személyek vesznek részt rajta. A résztvevők megosztják egymással — a gyermekekkel, és a családdal kapcsolatos — információikat, segítenek feltárni az aktuális helyzetet, melynek segítségével a következő lépések meghatározására, közös döntések meghozatalára kerülhet sor. A célok, a cél eléréséhez szükséges feladatok személyre szólóan, és az időhatárok megjelölésével történnek kijelölésre. Az esetkonferenciák közötti időkből a szakemberek tájékoztatják egymást a rendkívüli eseményekről.

formázott: Betűtípus: Candara, Nem Félkövér

formázott: Címsor 3, Balra zárt

formázott: Betűtípus: Candara

2.9.3. Együttműködés az Intézmény másikkal szervezeti egységeivel

A Gyermek Átmeneti Otthon munkatársai szorosan együttműködnek az intézmény más szervezeti egységeivel, családok átmeneti otthonában dolgozó szakemberekkel. Szükség szerint közös esetmunkát végeznek, esetmegbeszéléseket tartanak, szabadidős tevékenységet közösen szerveznek. A Gyermek Átmeneti Otthon munkatársai együttműködnek a Gyermekjóléti Központ és, a Helyettes Szülői Hálózat, valamint a Családok Átmeneti Otthona szakembereivel.

formázott: Betűtípus: Candara

formázott: Jobb: 1 cm, Tabulátorok: Nincs 16 cm

formázott: Betűtípus: Candara

formázott: Betűtípus: Candara

formázott: Betűtípus: Candara

formázott: Betűtípus: Candara

formázott: Betűtípus: Candara

formázott: Betűtípus: Candara

formázott: Betűtípus: Candara

2.9.4. Együttműködés más intézményekkel, szervezetekkel

Nagy hangsúlyt fektetünk a szakmaközi kapcsolatok fejlesztésére, a személyes kapcsolatok kiépítésére, a szükséges információk áramoltatására. Rendkívül fontosnak tartjuk a kapcsolattartást DMJV Család- és város-másik Gyermekjóléti Központjával, családsegítő szolgálatával, család- és gyermekjóléti szolgálatokkal, egyéb intézményekkel, civil szervezetekkel. Az együttműködés a szociális munka hatékonyságát növeli, és lehetővé teszi a komplex segítséget. Szoros együttműködést valósítunk meg DMJV Polgármesteri Hivatal Intézményfelügyeleti Osztályával, a gyámhatósággal, a Rendőrséggel, ügyvétséggel, bírósággal.

formázott: Címsor 3, Balra zárt, Jobb: 0 cm, Fattyú- és árvasorok, Tabulátorok: Nincs 16 cm

formázott: Betűtípus: Candara, Nem Félkövér

formázott: Betűtípus: Candara

formázott: Betűtípus: Candara

formázott: Betűtípus: Candara

formázott: Betűtípus: Candara

formázott: Betűtípus: Candara

2.10. Adatkezelés, az ellátottak és a személyes gondoskodást végző személyek jogainak védelme

formázott: Címsor 2, Balra zárt, Jobb: 0 cm, Fattyú- és árvasorok

2.10.1. A kliensek jogainak védelme

A gyermekek átmeneti gondozása során biztosítjuk a gyermekek – törvényben is meghatározott – jogait. Figyelmet fordítunk az emberi méltóságuk megőrzésére, lehetőséget biztosítunk véleményük kinyilvánítására, egészséges fejlődésüket veszélyeztető ártalmas hatásoktól való védelmükre.

formázott: Címsor 3, Balra zárt, Jobb: 0 cm, Fattyú- és árvasorok

formázott: Betűtípus: Candara, Nem Félkövér

formázott: Betűtípus: Candara

A gyermekek jogainak védelmét szolgálja az Érdekképviselői Fórum működtetése, valamint a gyermekjogi képviselővel történő kapcsolattartás.

A kliensek érdekeinek védelme céljából a gyermekjogi képviselő telefonszáma nyilvános helyen, kifüggesztve található meg az Intézményben. Kollegáink arról tájékoztatják a rászorulókat, és – szükség esetén – közreműködnek a kapcsolatfelvételben is. Az ellátottaknak nyújtott szociális szolgáltatások során tilos a hátrányos megkülönböztetés bármilyen okból, nem, nem, vallás, nemzeti, etnikai hovatartozás, politikai vélemény, kor, cselekvőképességének hiánya vagy korlátozottsága, fogyatékossága, születési vagy egyéb helyzete miatt.

formázott: Betűtípus: Candara

formázott: Betűtípus: Candara

formázott: Betűtípus: Candara

formázott: Betűtípus: Candara

formázott: Betűtípus: Candara

Tevékenységünket a Szociális Munka Etikai Kódexében foglaltaknak megfelelően végezzük.



A segítő tevékenység során a munkatársaink tudomására jutott személyes adatokat az adatkezelésre vonatkozó jogszabályok figyelembe vételével kezeljük.

2.10.2. A dolgozók jogainak védelme

A szociális szolgáltatást végzők közfeladatot ellátó személynek számítanak, számukra biztosítani kell számukra emberi méltóságuk, személyiségi jogaik tiszteletben tartását, munkájuk elismerését.

Érdekeiknek és jogaiknak a védelme a Szociális Munka Etikai Kódexében foglalt alapelveknek megfelelően történik.

Elfogadjuk, és tiszteletben tartjuk a szociális munkás eltérő véleményét, a nézetkülönbségek egyeztetések során történő rendezésére törekszünk. Támogatjuk szakembereinket a szakma, illetve a kliensek érdekeinek képviselése során vállalt – esetlegesen kialakuló – konfliktusokban.

A kollégák kompetenciahatárainak tiszteletben tartása mellett, hatékony együttműködések kialakítását tartjuk szem előtt.

A kiégés megelőzése érdekében a szakemberek mentálhigiénéje, szakmai fejlődése érdekében állandó esetmegbeszéléseket tartunk, szupervíziót, továbbképzéseken veszünk részt.

A szociális szolgáltatást végzők számára biztosítani kell emberi méltóságuk, személyiségi jogaik tiszteletben tartását, munkájuk elismerését.

Személyes adataikat védjük az idegeneknek, klienseknek történő kiadástól.

A dolgozók jogainak védelme érdekében az Intézményben Közalkalmazotti Tanács és szakszervezet működik.

2.11. A szolgáltatást nyújtók folyamatos szakmai felkészültsége biztosításának módja, formái

A szakmai munkakörökben foglalkoztatott, szolgáltatást nyújtó közalkalmazottak folyamatos szakmai felkészültségét többféle módon biztosítja az Intézmény.

Az esetek kapcsán felmerülő napi problémák, kérdések megoldására – folyamatba építetten – konzultációs lehetőségek állnak a dolgozók rendelkezésére, melyeket a szervezeti egységvezetők, a szakmai vezető, az intézményvezető általános helyettese, illetve az intézményvezető biztosít.

Valamennyi szervezeti egységben – az egységvezető irányításával – rendszeresen esetmegbeszélések szervezésére kerül sor.

Megakadások kapcsán valamennyi dolgozónak, és valamennyi szervezeti egységnek szupervíziós lehetőség áll rendelkezésre, amelyet igénybe lehet venni egyénileg, illetve csoportosan is.

Évente több alkalommal belső továbbképzést szervezünk, a szervezeti egységvezető által jelzett témakörben, külső előadó meghívásával vagy intézményben foglalkoztatott, felkészült kolléga bevonásával.

A dolgozók szakmai továbbképzéseken történő részvételét – amennyiben az kapcsolódik a dolgozó munkaköri feladataihoz – szabadidő biztosításával, és – költségvetés függvényében – részvételi díjhoz történő hozzájárulással támogatjuk.

formázott: Betűtípus: Candara, Nem Félkövér

formázott: Címsor 3, Balra zárt, Jobb: 0 cm, Fattyú- és árvasorok

formázott: Betűtípus: Candara

formázott: Betűtípus: Candara

formázott: Címsor 2, Balra zárt, Térköz Utána: 0 pt, Sorköz: szimpla

formázott: Betűtípus: Candara

formázott: Betűtípus: Candara

formázott: Betűtípus: Candara

formázott: Betűtípus: Candara

formázott: Betűtípus: Candara

formázott: Betűtípus: Candara

formázott: Betűtípus: Candara

formázott: Betűtípus: Candara



2.12. A szolgáltatásról szóló tájékoztatás helyi módja

A lakosság tájékoztatása a sajtón, szórólapokon, plakátokon, interneten keresztül történik.

formázott: Címsor 2, Balra zárt, Jobb: 0 cm, Fattyú- és árvasorok

formázott: Címsor 1, Balra zárt, Fattyú- és árvasorok

formázott: Betűtípus: Candara

formázott: Betűtípus: Candara

formázott: Betűtípus: Candara

formázott: Betűtípus: Candara

formázott: Betűtípus: Candara



3. Középtávú tervek

Az intézményben folyó szakmai munka továbbfejlesztésével kapcsolatosan középtávon az alábbi terveket fogalmazta meg a szakmai testület:

- A szülő-gyermek kapcsolat erősítésére irányuló programok kidolgozása, beindítása.

4. Mellékletek

- ~~A Gyermek Átmeneti Otthona férőhelyeinek bővítése a Böszörményi út 68. szám alatti ingatlan felújításra kerülő baloldali szárnyában.~~

A Szakmai Program az alábbi mellékletekkel rendelkezik:

1. számú melléklet

1. számú melléklet: DMJV Gyermekvédelmi Intézménye Szervezeti és Működési Szabályzata

2. számú melléklet: A Gyermek Átmeneti Otthona Háziarendje

2. számú melléklet

A Gyermek Átmeneti Otthona Háziarendje

— számú melléklet: A szülővel, törvényes képviselővel kötött megállapodás

3. számú melléklet

3. A szülővel, törvényes képviselővel kötött megállapodás tervezete

4. számú melléklet: Kérelem nyomtatvány

5. Záró rendelkezés

A Szakmai Program megismerését valamennyi dolgozónak aláírásával kell igazolnia. A Szakmai Program tárolásáról oly módon kell gondoskodni, hogy az a gyermek átmeneti otthona valamennyi dolgozója számára bármikor elérhető legyen.

Debrecen, ~~2012. április 16.~~ 2015. június 4. 2017. január 30.

Farkas Ágnes

intézményvezető



formázott: Címsor 1, Balra zárt, Jobb: 0 cm, Fattyú- és árvorok

formázott: Betűtípus: Candara

formázott: Betűtípus: Candara

formázott: Behúzás: Bal: 0 cm, Függő: 1 cm, Többszintű + Szint: 3 + Számozás stílusa: 1, 2, 3, ... + Igazítás: 1,9 cm + Tabulátorhely: 2,54 cm + Behúzás: 2,54 cm, Tabulátorok: 0,5 cm, Tabulátorlista + Nincs 2,54 cm

formázott: Behúzás: Bal: 4,15 cm, Első sor: 0,84 cm

formázott: Behúzás: Bal: 0 cm, Függő: 1 cm, Többszintű + Szint: 3 + Számozás stílusa: 1, 2, 3, ... + Igazítás: 1,9 cm + Tabulátorhely: 2,54 cm + Behúzás: 2,54 cm, Tabulátorok: 0,5 cm, Tabulátorlista + Nincs 2,54 cm

formázott: Betűtípus: Candara

formázott: Balra zárt, Behúzás: Bal: 0 cm

formázott: Balra zárt, Nincs felsorolás vagy számozás

formázott: Balra zárt, Behúzás: Bal: 0 cm

formázott: Behúzás: Bal: 0 cm, Függő: 1 cm, Többszintű + Szint: 3 + Számozás stílusa: 1, 2, 3, ... + Igazítás: 1,9 cm + Tabulátorhely: 2,54 cm + Behúzás: 2,54 cm, Tabulátorok: 0,5 cm, Tabulátorlista + Nincs 2,54 cm

formázott: Betűtípus: Candara

formázott: Balra zárt, Jobb: -0 cm

formázott: Balra zárt, Behúzás: Bal: 0 cm, Függő: 0,5 cm, Jobb: -0 cm, Többszintű + Szint: 3 + Számozás stílusa: 1, 2, 3, ... + Igazítás: 1,9 cm + Tabulátorhely: 2,54 cm + Behúzás: 2,54 cm, Tabulátorok: 0,5 cm, Balra zárt + Nincs 2,54 cm

formázott: Betűtípus: Candara

formázott: Betűtípus: Candara

formázott: Címsor 1, Balra zárt, Jobb: 0 cm, Fattyú- és árvorok

formázott: Betűtípus: Candara, Félkövér, Aláhúzás

formázott: Jobb: 0 cm, Fattyú- és árvorok

formázott: Betűtípus: (Alapérték) Candara

formázott: Betűtípus: Candara

formázott: Betűtípus: Candara

formázott: Betűtípus: Candara

formázott: Betűtípus: Candara

formázott: Betűtípus: Candara

Közalkalmazotti Tanács véleménye

A Közalkalmazotti Tanács a szakmai programot megtárgyalta, az abban foglaltakkal egyetértett.

Debrecen, ~~május 31.~~ 2015. június 1. 2017. január 31. ~~7.~~

Zsoltné Tóth-Dániel

Szabóné Barbócz Iríz-Damu

a KÖT elnöke

formázott: Betűtípus: Candara, 11 pt, Félkövér

formázott: Címsor 1, Balra zárt, Fattyú- és árvasorok, Azonos oldalon

formázott: Betűtípus: Candara, 11 pt

formázott: Betűtípus: Candara

formázott: Betűtípus: Candara, 11 pt

formázott: Betűtípus: Candara

formázott: Betűtípus: Candara

formázott: Betűtípus: Candara, 11 pt

formázott: Címsor 1, Balra zárt, Behúzás: Bal: 0 cm



formázott: Betűtípus: Candara

formázott: Betűtípus: Candara

formázott: Betűtípus: Candara

formázott: Betűtípus: Candara

formázott: Betűtípus: Candara

ZÁRADÉK

A Szakmai Programot Debrecen Megyei Jogú Város Közgyűlésének Egészségügyi és Szociális Bizottsága ~~2013~~20175. hó napján megtárgyalta és a/201320175.(.....) Eü. és Szoc. Biz. határozatával jóváhagyta, egyidejűleg a Gyermek Átmeneti Otthona korábbi Szakmai Programját hatályon kívül helyezte.

Debrecen, ~~2013~~20175.

Dr. Kiss Sándor
Egészségügyi és Szociális Bizottság
elnöke

formázott: Betűtípus: Candara

formázott: Betűtípus: Candara

formázott: Betűtípus: Candara

formázott: Betűtípus: Candara



formázott: Betűtípus: Candara

formázott: Betűtípus: Candara

formázott: Betűtípus: Candara

formázott: Betűtípus: Candara

formázott: Betűtípus: Candara

MEGISMERÉSI NYILATKOZAT

A Gyermekek Átmeneti Otthona Szakmai Programját megismertem. Tudomásul veszem, hogy az abban foglaltakat a munkavégzésem során köteles vagyok betartani.

Név	Beosztás	Kelt	Aláírás

formázott: Betűtípus: Candara, 11 pt

formázott: Betűtípus: Candara

formázott: Betűtípus: Candara

formázott: Betűtípus: Candara

formázott: Betűtípus: Candara

formázott: Betűtípus: Candara

