



**Debrecen Megyei Jogú Város
GYERMEKVÉDELMI INTÉZMÉNYE**

**GYERMEKEK ÁTMENETI OTTHONA
SZAKMAI PROGRAMJA**

TARTALOMJEGYZÉK

1. Az Intézményre vonatkozó általános adatok	3
2. A Gyermek Átmeneti Otthona Szakmai Programja	5
2.1. Az ellátandó terület jellemzői	5
2.2. A gyermekek átmeneti otthona ellátási területe	7
2.3. Az ellátandó célcsoport jellemzői	7
2.4. A szolgáltatás igénybe vételének módja	8
2.5. A szolgáltatás szakmai tartalma	8
2.6. A gyermekek átmeneti gondozásának a célja	8
2.7. A gyermekek átmeneti otthona feladatai, szolgáltatásai	9
2.7.1. Tájékoztatás	9
2.7.2. Befogadás a gyermekek átmeneti otthonába	9
2.7.3. Teljes körű ellátás	12
2.7.4. Gondozás	13
2.7.5. Nevelés	13
2.7.6. Kiegészítő szolgáltatások	14
2.7.7. Együttműködés az átmeneti gondozott gyermekek szüleivel	14
2.7.8. A gyermekek átmeneti otthona családgondozójának és gyermekvédelmi ügyintézőjének, valamint a család- és gyermekjóléti szolgálat családsegítőjének és a család- és gyermekjóléti központ esetmenedzserének a feladatai	16
2.7.9. Az átmeneti gondozás megszüntetése	18
2.7.10. Esetmegbeszélések, esetkonferenciák	19
2.8. A gyermekek átmeneti otthona és működésének jellemzői	19
2.9. Az együttműködés módjai	21
2.9.1. Együttműködés a gyermekek átmeneti otthonában dolgozók között	21
2.9.2. Együttműködés az esetben érintett egyéb szakemberekkel	21
2.9.3. Együttműködés az Intézmény másik szervezeti egységével	22
2.9.4. Együttműködés más intézményekkel, szervezetekkel	22
2.10. Adatkezelés, az ellátottak és a személyes gondoskodást végző személyek jogainak védelme	22
2.10.1. A kliensek jogainak védelme	22
2.10.2. A dolgozók jogainak védelme	22
2.11. A szolgáltatást nyújtók folyamatos szakmai felkészültsége biztosításának módja, formái	23
2.12. A szolgáltatásról szóló tájékoztatás helyi módja	23
3. Középtávú tervek	23
4. Mellékletek	23
5. Záró rendelkezés	25
Közalkalmazotti Tanács véleménye	26
ZÁRADÉK	Hiba! A könyvjelző nem létezik.
MEGISMÉRÉSI NYILATKOZAT	28

1. Az Intézményre vonatkozó általános adatok

Az Intézmény neve: Debrecen Megyei Jogú Város Gyermekvédelmi Intézménye

Székhelye: 4032 Debrecen, Böszörményi út 68.

Telephelye: 4026 Debrecen, Mester u. 30.

A költségvetési szerv működési köre:

Debrecen Megyei Jogú Város közigazgatási területe

Debrecen Megyei Jogú Város Gyermekvédelmi Intézményének feladatai

Debrecen Megyei Jogú Város Gyermekvédelmi Intézményének Szakmai Programja az Intézmény szervezeti felépítéséhez igazodik, ugyanakkor valamennyi szolgáltatásra vonatkozóan önálló Szakmai Program készült.

Az Intézmény a következő feladatokat látja el:

- Gyermekek átmeneti gondozása a város egész területére kiterjedően gyermekek átmeneti otthonában
- Gyermekek átmeneti gondozása családok átmeneti otthona két szervezeti egységében a város egész területére kiterjedően
- Gyermekek alternatív napközbeni ellátása a város egész területére vonatkozóan

A feladatok integrált, többcélú intézményben történő ellátása a hatékonyabb működést, az erőforrások célszerűbb kihasználását, a gyorsabb információcserét szolgálja.

Az átmeneti gondozás formái – a gyermekek átmeneti otthona és a családok átmeneti otthonai – között közvetlen információcsere valósul meg, ami lehetővé teszi a gyermek és a családok számára leginkább megfelelő ellátási forma kiválasztását.

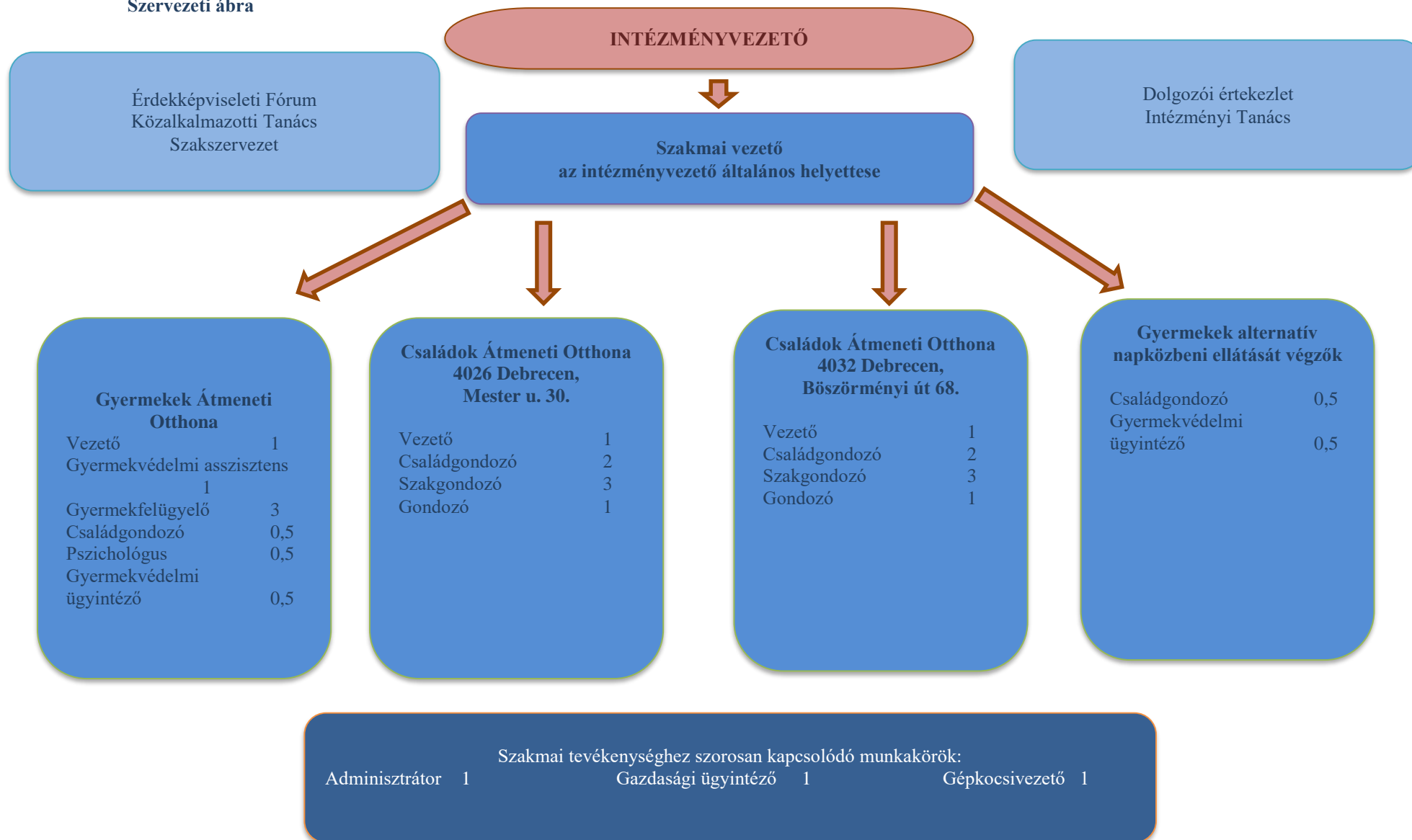
Prevenációs programok szervezése, klubtevékenységek, szabadidős programok bonyolítása mind a gyermekek átmeneti otthona, mind a családok átmeneti otthonai profiljának megfelelően történik. Az egységek munkatársai gyakran az együttes megvalósításban, közösen szervezett programokkal segítik egymást.

Tanácsadások (jogi, pszichológiai, fejlesztő pedagógiai) mindhárom egység ellátottai számára egyaránt rendelkezésre állnak.

Az átmeneti gondozásban lévő gyermekek igénybe vehetik az Intézmény által működtetett napközbeni ellátást, ami lehetővé teszi a szabadidő hasznos eltöltését, illetve segítik a családok átmeneti otthonaiban tartózkodó szülőt az iskolai szünidőben a gyermekfelügyeletről történő gondoskodásban.

Az alternatív napközbeni ellátás biztosítása során a szakemberek látókörébe kerülhetnek olyan nehéz helyzetben lévő családok, akik számára az átmeneti gondozási forma ajánlható segítségként.

Szervezeti ábra



2. A Gyermek Átmeneti Otthona Szakmai Programja

Missziók:

Átmeneti otthonunk célja, hogy nyitottan fogadjuk a különböző gondokkal küzdő, krízishelyzetbe került, debreceni illetőségű családokat, és 3-18 év közötti gyermekeiket.

Arra törekszünk, hogy rugalmasan tudjunk együttműködni az esetgazda családsegítővel vagy esetmenedzserekkel, az esetben bekapcsolódó szakemberekkel és családdal, legyenek ötleteink, javaslataink, alternatíváink nehézségeik megoldására.

Teremtsünk olyan körülményeket, helyzeteket, amelyben a gyermek biztonságot, szeretetet, megbecsülést, odafigyelést érez, a szülő szülői szerepében megerősödik, és a szülő-gyermek kapcsolat rendeződik.

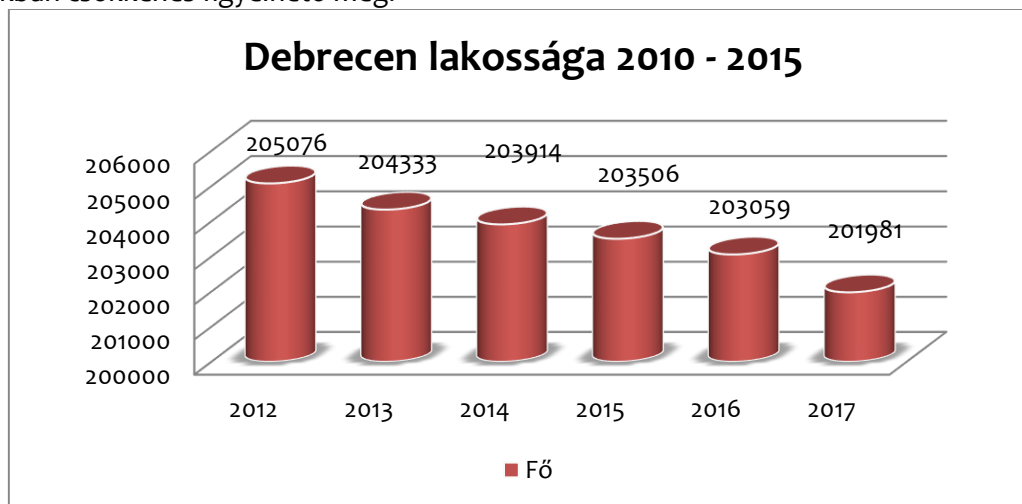
A Szakmai Program

1. a gyermekek védelméről szóló 1997. évi XXXI. tv. és annak végrehajtási rendeletei,
2. a 415/2015. (XII. 23.) Korm. rendelet a szociális, gyermekjóléti és gyermekvédelmi igénybevevői nyilvántartásról és az országos jelentési rendszerről,
3. valamint a személyes gondoskodást nyújtó gyermekjóléti alapellátásokról, azok igénybevételéről és a fizetendő térítési díjakról szóló 13/2013.(III. 28.) önkormányzati rendelet alapján készült.

2.1. Az ellátandó terület jellemzői

„Debrecen az ország harmadik legnagyobb és második legnépesebb városa, az Észak-Alföldi Régió központja, Hajdú-Bihar megye és a Debreceni járás székhelye.” (DMJV Önkormányzata szolgáltatástervezési koncepciójának 2015. évi felülvizsgálata. 9.o. Továbbiakban: Sztk2015.)

A város lakossága 1970 óta közel 50.000 fővel növekedett, ami egyrészt a természetes szaporodásnak, másrészt a munkahelyek nagy számának volt köszönhető, azonban az elmúlt időszakban csökkenés figyelhető meg.



Forrás: Sztk2017. 8.o.

2012-től csökkenés figyelhető meg a lakónépesség számában, azonban ez a csökkenés lassul, majd 2014-2016 közötti stagnálást követően ismét nagyobb arányú a lakónépesség számának a fogyása. (Sztk2017.9.o.)

A csökkenés oka egyrészt a népesség természetes fogyása (halálozások száma meghaladja a születések számát), másrészt az elvándorlás, miután a bevándorlók számának csökkenése mellett

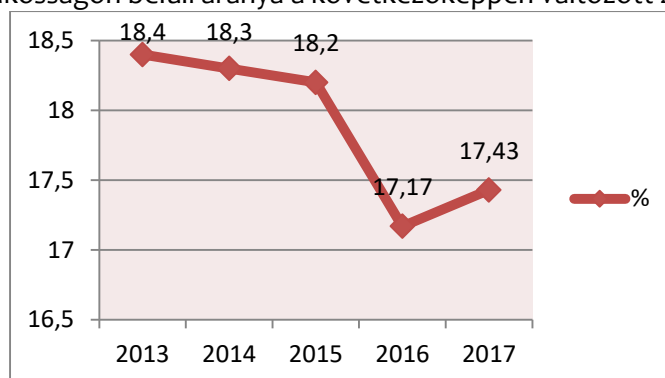


az elvándorlók számának növekedése figyelhető meg.

A város egyes területein egyenlőtlen a népesség sűrűsége. A lakótelepek után a kertvárosi lakózónában élnek a legtöbben, kb. a város népességének 29%-a. A belváros, illetve az azt övező hagyományos lakógyűrű a lakosság 13%-át tömöríti, ennél valamivel kevesebb az ún. villanegyedben lakók aránya, ami alig haladja meg a 10%-ot. (Közülük a Sestakert és a Zákánykert a legnagyobb.) Említést érdemel még az egyéb belterületi lakóhelyek zónája, melyek között a józsi városrész szerepe meghatározó.

Debrecen város lakónépessége 2017-ben 201.981 fő volt, ezen belül a 0-18 évesek száma 35.201 fő, a város teljes lakosságának 17,43%-a.

A gyermekek teljes lakosságon belüli aránya a következőképpen változott 2013 és 2017 között:



Az elmúlt évtizedben az országos folyamatokhoz hasonlóan Debrecenben is megfigyelhető a népesség előregedésének folyamata. Ez legjobban a gyermekkorúak számának csökkenésében és az időskorúak számának növekedésében figyelhető meg.

A 0-14 évesek aránya alatta marad a 60 év felettiek arányának, a 0-18 éves korú gyermekek összlakossághoz viszonyított aránya folyamatosan csökkenő tendenciát mutat. A 60 éven felüliek aránya egyenletesen növekszik, 2017-ben elérte a népesség negyedét. (Sztk2017.10.o.)

A népesség korstruktúrája területi elosztásban is változatos képet mutat. A gyermekkorúak aránya a kertvárosokban, az egyéb belterületen és a lakótelepi övezetekben a legmagasabb (Epreskert, Tócsókert, Nyulas, Veres Péter-kert), míg az idősek aránya a városközpontban, illetve a régebben épült lakótelepeken (Libakert), a villanegyedben és a kertvároshoz tartozó területeken meghatározó.

A népesség nemenkénti megoszlását Debrecenben is nőtöbbség jellemzi. A fiatalabb korosztályokban a férfiak aránya némileg magasabb minden korcsoport esetében, de a 25 év felettiekénél kiegyenlítődik, és később megfordul, általában nőtöbbség jelentkezik valamennyi korcsoportban. 2014-ben a lakosság 53,08%-a volt nő és 46,92%-a férfi. (Sztk2017. 9.o.)

Az elmúlt évtizedek adatait vizsgálva, az iskolázottság szintjében is jelentős elmozdulás figyelhető meg. Emelkedett a legalább középfokú végzettséggel rendelkezők aránya. Még látványosabb növekedés figyelhető meg a diplomások számának és arányának a vizsgálatokor. A diplomás lakosság területi elhelyezkedése a kertvárosi (Nyulas, Akadémiakert, Úrrétje) és a lakótelepi övezetre koncentrálódik (a diplomások 60%-a ebben a két zónában él).

A város lakóinak a gazdasági tevékenysége a kilencvenes évektől kezdve lényeges átalakuláson ment keresztül. A foglalkoztatottak száma csökkent, az inaktív népesség aránya jelentősen emelkedett. 2016-ban a város teljes népességének 44,9%-a volt foglalkoztatott. A nyilvántartott álláskeresők száma 7.680 fő, álláskeresői ellátásban részesülő nyilvántartott álláskeresők száma



1154 fő, szociális támogatásban részesülő nyilvántartott álláskeresők száma 2016-ban 2.321 fő volt. (Sztk2017. 7.0.)

A házasságkötések száma 2011 óta folyamatosan növekszik. 2016-ban 1.066 házasságkötésre került sor. A válások száma 2012 és 2014 között kismértékben ugyan, de csökkent, majd 2015-től ismét növekedésnek indult, 2016-ban a számuk 568. (Debrecen Megyei Jogú Város Önkormányzata 2016. évi gyermekjóléti és gyermekvédelmi feladatai ellátásáról szóló átfogó értékelés 3.0.) Az élettársi kapcsolatban élők száma továbbra is magas, és nő ezen kapcsolatokban született gyermekeknek aránya is. A szülők párkapcsolatának sérülékenysége, az egyszülős családok magas száma jelentősen befolyásolja a gyermekek egészséges fejlődését.

A legnagyobb szociális problémát a munkanélküliség, a lakossági adósságállomány növekedése, és az ebből következő megélhetési problémák, az elszegényedés jelenti.

A családokban jelentkező működési zavarok és az összetett problémarendszer következtében magas a gyermekjóléti ellátásban részesülő gyermekek aránya.

Gyermekek átmeneti gondozása gyermekek átmeneti otthonában és családok átmeneti otthonában biztosított a városban.

Gyermekek átmeneti otthona egyedülként intézményünkben működik a településen.

A szolgáltatás iránti igény évente változó, az utóbbi néhány évben növekedés figyelhető meg.

Sok esetben az átmeneti gondozás ideje alatt nincs mód a család körülményeinek változtatására, a működésében rejlő zavarok megszüntetésére. Az átmeneti gondozás ezekben az esetekben a gyermekvédelmi gondoskodás egyéb formáinak előszobájává válik, és a hatósági eljárás lefolytatása idejére nyújt biztonságot a gyermekek számára.

2.2. A gyermekek átmeneti otthona ellátási területe

A gyermekek átmeneti otthona ellátási területe Debrecen Megyei Jogú Város közigazgatási körzete.

2.3. Az ellátandó célcsoport jellemzői

A gyermekek átmeneti otthona szolgáltatásait a debreceni illetőségű, 3-18 év közötti gyermekek vehetik igénybe.

A gyermekek átmeneti otthona biztosítja az ellátást

- a családjából elcsavargott, elszökött, és így átmenetileg ellátás nélkül maradt gyermekek,
- a serdülőkori konfliktusok miatt a családját elhagyó fiatal,
- a serdülőkorban jelentkező magatartási problémák miatt családjából kivetett gyermek,
- az átmenetileg krízishelyzetbe került család gyermeke,
- az elhelyezését kérő gyermek,
- az átmenetileg ellátatlanul maradt gyermek,
- és védelembe vételi eljárás során a hatóság által kötelezett családok gyermekei számára.

A bekerülő gyerekek személyiségállapota, fejlettsége nagyon eltérő. Vannak közöttük, akik:

- nehezen nevelhetők, értelmi fejlettségük nem tér el korosztályuk átlagától, de valamilyen enyhébb fokú biológiai károsodás és/vagy pszichés sérülések miatt tanulási, magatartási zavarokat mutatnak,
- hátrányos helyzetűek, akiknek alapvető szükséglet-kielégítési lehetőségeik korlátozottak, családjuk az átlaghoz képest negatív eltérést mutat, elsősorban szociális, kulturális téren,



- veszélyeztetettek, akiknek testi, lelki, értelmi fejlődését a szülő vagy a gondozói környezet nem biztosítja,
- deviáns viselkedésűek, akik a társadalmi együttélés szabályaitól, normáitól eltérnek, antiszociális magatartásformát mutatnak (csavargás, drog, bűnözés stb.).

A viselkedési anomáliák kialakulásához vezető tényezők:

- alacsony jövedelem- és fogyasztási szint, munkanélküliség, rossz lakáskörülmények, a szülők alacsony iskolázottsági, műveltségi szintje,
- elhanyagoló nevelés, gondozás,
- súlyosan veszélyeztető családi környezet, a család súlyos működési zavara, valamint a családban a devianciák halmozott előfordulása (alkohol, abúzus, bűncselekmény).

Az ezekből adódó problémák:

- családon belüli kapcsolatok sérülése,
- iskolakerülés, tanulási nehézségek, kudarcok,
- beilleszkedési nehézségek,
- neurotikus tünetek,
- egészségkárosodás, gyakori betegségek, pszichoszomatikus tünetek,
- magatartászavarok,
- agresszió,
- vandalizmus,
- szabálysértés, lopás,
- drogfogyasztás.

2.4. A szolgáltatás igénybe vételének módja

Az átmeneti gondozás igénybe vétele önkéntesen, vagy védelembe vételi eljárás során, hatósági kezdeményezésre történik.

Az átmeneti gondozás igénylésének lehetséges esetei:

- a szülő kérésére,
- a gyermek kérésére,
- ideiglenes gondozás az átmenetileg ellátatlanul maradt gyermekek esetében,
- hatósági kezdeményezésre, védelembe vételi eljárás során.

Az átmeneti gondozás 12 hónapig tarthat, amit kivételes esetben meg lehet hosszabbítani 6 hónappal, illetve a tanítási év végéig.

2.5. A szolgáltatás szakmai tartalma

A gyermekek átmeneti gondozása a személyes gondoskodás keretébe tartozó gyermekvédelmi alapellátások körébe tartozik.

A gyermekjóléti alapellátás keretében a családban nevelkedő, rászoruló gyermeket ideiglenes jelleggel az életkorához, egészségügyi állapotához és egyéb szükségleteihez igazodó teljes körű ellátást biztosító átmeneti gondozásban kell részesíteni úgy, hogy a szülői felelősség és kompetencia minél szélesebb körét a szülő számára fenn kell tartani.

A gyermekek átmeneti gondozása keretében a gyermek testi, értelmi és erkölcsi fejlődését elősegítő, az életkorának, egészségi állapotának és egyéb szükségleteinek megfelelő étkeztetéséről, ruházattal való ellátásáról, mentálhigiénés és egészségügyi ellátásáról, gondozásáról, neveléséről, lakhatásáról (továbbiakban: teljes körű ellátás) kell gondoskodni.

A fogyatékos gyermek számára szükségleteihez igazodó ellátást kell biztosítani.

2.6. A gyermekek átmeneti gondozásának a célja

Az átmeneti gondozás célja minimális intervenció szolgáltatás nyújtása, az átmenetileg krízishelyzetbe került család segítése, a gyermekről történő gondoskodás egy részének



átvállalásával.

Átmenetileg pótolja a gyermek gondozásában akadályoztatott szülő gondoskodását, és elősegítse a gyermek fejlődését, a szülőt is segítő módon.

A szolgáltatás nyújtásának célja továbbá a gyermek teljes körű, személyre szabott ellátásával egészséges fejlődésének elősegítése, valamint a gyermek és a család alkalmassá tétele a gyermek családba történő visszailleszkedésére.

A gyermekek átmeneti otthona szorosan együttműködik a területileg illetékes család- és gyermekjóléti szolgálattal annak érdekében, hogy az átmeneti gondozást szükségessé tevő okok megszűnjenek, s a gyermek mielőbb visszakerülhessen a szülőhöz.

2.7. A gyermekek átmeneti otthona feladatai, szolgáltatásai

2.7.1. Tájékoztatás

A átmeneti gondozás szervezése során a gyermekek átmeneti otthonának tájékoztatnia kell az igénybevevőket.

Írásban kell rögzíteni, hogy milyen típusú ellátást biztosít, ismertetni kell a házirendet, az érdekvédelmi fórumok igénybevételének lehetőségét.

Tájékoztatni kell a szülőt:

- az adatkezelésről,
- a gyermekkel, a gyermekek átmeneti otthonával történő kapcsolattartásról,
- a fontos adataiban és körülményeiben történő változásokkal kapcsolatos tájékoztatási kötelezettségéről,
- a megbeszélte kapcsolattartás megkezdéséről,
- személyi térítési díjfizetési kötelezettségéről.

2.7.2. Befogadás a gyermekek átmeneti otthonába

A gyermekek átmeneti otthonba kerülésének okai összetettek, a háttérben problémák együtthatásáról beszélhetünk.

Gyakorlati tapasztalataink alapján a következő – élesen nem szétválasztható – okokat jelölhetjük meg:

- szülő életvezetésében rejlő veszélyeztető tényezők (pld. alkohol, drog, szenvedélybetegségek stb.),
- nem megfelelő lakáskörülmények (a gyermek egészségét veszélyeztető viszonyok, közüzemi tartozások),
- hajléktalanság, munkanélküliség,
- családi konfliktusok:
 - ✓ szülők között,
 - ✓ szülő és gyermek között (leggyakrabban serdülők esetében),
 - ✓ családdal együtt élők között,
- szülő betegsége,
- családon belüli bántalmazás,
- elhanyagolás.

Az átmeneti gondozás igénybevételével kapcsolatos döntés meghozatala során fontos annak átgondolása, hogy

- átmeneti, előreláthatólag egy éven belül megoldható problémáról van-e szó,
- a szülő aktívan kíván és képes-e együttműködni saját, illetve gyermeke helyzetének rendezésében,
- a szülői felügyeleti jogot képes-e gyakorolni.

A szolgáltatás igénybevétele előtti helyzetértékelés során, tisztázni kell:



- a pontos krízishelyzetet,
- kik érintettek abban,
- a gyermek pillanatnyi állapotát,
- a családtagok krízishelyzetre vonatkozó értékelését,
- a szolgáltatás iránti igény várható időtartamát.

Ez a folyamat a családgondozó, a szülő, a gyermek és az átmeneti otthon képviselőjének együttes részvételével lehet eredményes.

Ha előreláthatóan – a jogszabály szerint meghatározott időn belül – nincs remény a család helyzetének rendezésére, az átmeneti gondozási szolgáltatás biztosításának jogossága szakmailag megkérdőjelezhető.

A hosszú idejű átmenet növeli a gyermek bizonytalanság érzését, attól bizalmatlanná és indulatosná válhat.

Mindezek megelőzése céljából kiemelt jelentőséggel bír a gyermek felkészítése az átmeneti otthonba kerülésre. Megkönnyítheti a helyzetét, ha lehetőséget kap az otthon, illetve az ott folyó élet előzetes megismerésére, választhat szobát, ágyat, megismerkedhet leendő szobatársaival. Különösen fontos, hogy ebből a feladatból a szülő is vegye ki a részét, beszélje meg a gyermekével azt, hogy miért szükséges az átmeneti gondozás igénybe vétele, meddig marad a gyermek az otthonban.

Az átmeneti gondozás megkezdése előtt a következő feladatokat kell elvégezni:

- Az ellátás iránti kérelmet a Szakmai Program mellékletét képező formanyomtatványon az Intézmény vezetőjéhez kell benyújtani.
- A gyermek felvételéről az Intézmény intézményvezetője, – távollétében – a szakmai vezető, az intézményvezető általános helyettese dönt.
- A gyermekek átmeneti otthonába történő befogadás esetében a családgondozó tájékoztatja a szülőt az átmeneti gondozás során nyújtott szolgáltatásokról, a házirendről, valamint a térítési díjfizetési kötelezettségről és kiállítja a IX. számú adatlapot.
- Az Intézmény a gyermek átmeneti gondozására vonatkozó megállapodást köt a törvényes képviselővel.
- A térítési díj megállapítását – a benyújtott dokumentumok alapján – a családgondozó és a gyermekvédelmi ügyintéző készíti elő, és az Intézmény intézményvezetője állapítja meg a 328/2011. (XII. 29.) Korm. rendelet, valamint a helyi rendeletnek megfelelően.
- A gyermek átmeneti gondozásának megkezdéséről értesíteni kell a területileg illetékes család- és gyermekjóléti szolgálatot. Ha a gyermek átmeneti gondozást hatósági intézkedés előzte meg, értesíteni kell Debrecen Megyei Jogú Város Család- és Gyermekjóléti Központját.
- Amennyiben gyermekjóléti szolgáltatás nem előzte meg az átmeneti gondozást, befogadásakor a gyermek alapvető adatainak regisztrálása céljából ki kell tölteni a Törzslapot, amit meg kell küldeni a területileg illetékes család- és gyermekjóléti szolgálatnak, szükség esetén a család- és gyermekjóléti központnak és a gyámhatóságnak. Az adatlapot a családgondozó tölti ki.

Egyéni gondozási-nevelés terv

- Az átmeneti gondozás megkezdésekor – ha az előre láthatólag egy hónapnál hosszabb időtartamú lesz – a területileg illetékes család- és gyermekjóléti szolgálat családsegítőjének bevonásával, a gyermekvédelmi nyilvántartás ÁTG-1 számú adatlapjának kitöltésével az elhelyezést követő 15 napon belül el kell készíteni a gyermek egyéni gondozási-nevelési tervét. A terv célja a gyermek gondozásával, nevelésével, családjába történő



viSSzajuttatásával kapcsolatos feladatok részletes megtervezése és az abban részt vevő szakemberek közötti munkamegosztás kidolgozása.

- Amennyiben előre nem látott okból a gondozás meghaladja a 30 napot, úgy az ismertté válástól számított 15 napon belül kell gondoskodni az egyéni gondozási nevelési terv elkészítéséről.
- Az egyéni gondozási-nevelési terv elkészítéséért a gyermekek átmeneti otthona vezetője a felelős.
- Az átmeneti gondozás megkezdésekor
 - ✓ tisztázni kell az átmeneti gondozást szükségessé tevő okokat,
 - ✓ fel kell tárni a gyermek és családja élethelyzetét,
 - ✓ ki kell dolgozni a problémamegoldás stratégiáját, a lépéseit meg kell tervezni,
 - ✓ a feladatokat személyekre lebontva kell megfogalmazni,
- a későbbiekben az esetkonferenciákon kell áttekinteni azokat, értékelni végrehajtásukat, módosításokat elvégezni, amennyiben a körülmények azt indokoltá teszik.
- Az egyéni gondozási-nevelési terv kidolgozásába be kell vonni a terv megvalósításában részt vevő szakembereket, valamint lehetőség szerint a gyermek szülőjét.
 - ✓ A terv elkészítésekor figyelemmel kell lenni
 - ✓ a gyermek testi, lelki állapotára, családi kapcsolataira, nemzetiségi, etnikai, vallási hovatartozására,
 - ✓ az átmeneti gondozást szükségessé tevő okokra,
 - ✓ a család- és gyermekjóléti központ által a védelemben vétel során készített egyéni gondozási-nevelési tervre,
 - ✓ a gyermekkel, szülőjével folytatott személyes beszélgetés során szerzett tapasztalatokra,
 - ✓ a gyermek nevelése, gondozása szempontjából jelentős körülményre.
- A gyámhatóság kérésére bármikor a gondozás folyamán, illetve legalább 6 havonként el kell készíteni a helyzetértékelést, az ÁTG-4 számú adatlap kitöltésével, melyért a gyermekek átmeneti otthona vezetője a felelős. Az adatlapot a gyámhatóság részére a megkeresés szerint, vagy az azt követő 15 napon belül kell továbbítani.

Az ideiglenes gondozás

- A gyermek átmeneti gondozása keretében ideiglenes jelleggel, állapotának megfelelő ellátást és éjszakai bentlakást (továbbiakban: ideiglenes gondozást) kell biztosítani az olyan gyermek számára, aki lakóhelyéről önkényesen eltávozott, így ellátás és felügyelet nélkül maradt.
- Az ideiglenes gondozás során fel kell tárni a gyermek felügyelet nélkül maradását előidéző okokat.
- Haladéktalanul értesíteni kell a gyermek szülőjét, illetve a területileg illetékes család- és gyermekjóléti szolgálatot, ha az átmeneti gondozást hatósági intézkedés előzte meg, a család- és gyermekjóléti központot a további átmeneti gondozás vagy más gyámhatósági intézkedés megtétele céljából.
- A gyermek további átmeneti gondozása céljából be kell szerezni a szülő beleegyező nyilatkozatát.
- A gyámhatóságot értesíteni kell a szükséges hatósági intézkedések megtétele céljából, ha
 - ✓ a szülő az ideiglenes gondozásról való értesítést követő három napon belül gyermekéről nem gondoskodik,
 - ✓ a szülő az átmeneti gondozáshoz nem járul hozzá, illetve azt nem kéri,
 - ✓ a gyermek visszakérülése a szülőhöz ellentétes a gyermek érdekeivel,
- Az ideiglenes gondozás megszüntetésekor a gyermek számára nyújtott gondozás, ellátás és a kikerüléskor meglévő helyzet rögzítése céljából a gyermekek átmeneti otthona vezetője



elkészíti az ÁTG-4 számú adatlapot, melyet továbbít az illetékes család- és gyermekjóléti szolgálatnak, szükség esetén a család- és gyermekjóléti központnak a gondozás befejezését követő 15 napon belül.

Átmeneti gondozás igénybe vétele hatósági kötelezéssel

Ha a szülő vagy más törvényes képviselő a gyermek veszélyeztetettségét az alapellátások önkéntes igénybevételével megszüntetni nem tudja, vagy nem akarja, de alaposan feltételezhető, hogy segítséggel a gyermek fejlődése családi környezetében mégis biztosítható, a gyámhatóság a gyermeket védelembe veszi. A védelembe vétellel egyidejűleg a gyermek gondozásának folyamatos segítése és ellátásának megszervezése, a szülő nevelés támogatása érdekében a gyámhatóság kötelezheti a szülőt, hogy folyamatosan vegye igénybe a gyermekek átmeneti gondozását. (Gyvt.68.§(3)a))

A hatósági kötelezés a szülő – gyermek – segítő szakemberek közötti együttműködés előmozdítására irányul. A gyermekek átmeneti gondozásának igénybe vétele ennek az együttműködésnek a része.

A kötelezés az átmeneti gondozás igénybevételére vonatkozik. A szolgáltatás biztosítása a továbbiakban teljesen megegyezik az önkéntes igénybevétel esetével.

A gyermek beköltözése a gyermekek átmeneti otthonába

A gyermekek átmeneti gondozásba kerülése előtt – amennyiben erre lehetőség van – célszerű megismertetni a helyet a gyermekkel. Jó, ha már a beköltözés előtt találkozhat leendő társaival, a gyermekek átmeneti otthona dolgozóival. Ha mód van rá, beköltözés előtt többször is érdemes felkeresni az otthont a szülővel és gyermekével, és az ott töltött időt célszerű fokozatosan növelni.

A gyermek beilleszkedését megkönnyítheti, ha az otthon dolgozói fel tudnak készülni a gyermek fogadására, megismerik azokat az információkat, melyek a munkavégzésükhöz elengedhetetlenül fontosak.

A gyermek beilleszkedését igyekszünk segíteni azzal, hogy – amennyiben lehetséges – kiválaszthatja a neki jobban tetsző szobát, ágyat, szobatársat.

Az átmeneti gondozás ezen szakaszában a gyermek felé irányuló fokozott odafigyelés, nyitottság, érzékenység, feltétel nélküli elfogadás segíti a gyermeki lélek „gyógyulását”, a körülményekhez való alkalmazkodást, az új szabályok elfogadását, betartását.

2.7.3. Teljes körű ellátás

A gyermekek átmeneti otthona, a gyermekek számára – az egyéni szükségletekhez igazodó – teljes körű ellátást biztosít. Biztosítja mindazt a szolgáltatást, melyet a szülővel kötött megállapodásban felvállal.

- Biztosítja a gondozottak számára a testi, szellemi fejlődés feltételeit, a tankötelezettség teljesíthetőségét, az egyéni képességek kibontakoztatását, a továbbtanulás lehetőségét.
- Megteremti a szabadidő eltöltésének, az életkornak megfelelő játék, szórakozás feltételeit.
- Praktikus ismereteket nyújt a háztartásszervezés, vezetés, gazdálkodás terén, felkészít az önálló életvitelre.
- A gyermekek érdekeit szem előtt tartva segíti a vér szerinti családdal való kapcsolattartást.
- A gyermekek naponta ötszöri étkeztetése a gyermekek átmeneti otthonában történik. Tanítási időben, délből a gyermekek az óvodai és iskolai étkeztetést veszik igénybe. Tanítási szünetben és hétvégén a gyermekek átmeneti otthonában dolgozó felnőttek főznek, a



gyermekkel történő közös együttműködésben.

Az átmeneti gondozásnál mindig az adott gyermek, család helyzete határozza meg, hogy milyen formában nyújtjuk a teljes körű ellátást. Krízishelyezéskor rendelkezünk olyan alapfelszereléssel, ami életkorhoz illő ruházatból, tisztálkodási cikkekből áll, amivel azonnal el lehet látni a gyermeket.

Bekerüléskor – amennyiben a helyzet megengedi – megbeszéljük a szülővel, hogy előreláthatóan milyen kiadások várhatók a gyermek átmeneti gondozása alatt (ruhanemű, iskolai felszerelés, iskolai befizetések stb.). Egyeztetjük, hogy mihez fog a szülő hozzájárulni és mi az, amit az otthon fog nyújtani a gyermek számára.

A családba történő visszatérés feltétele, hogy a szülői felelősség fontosságán belül – körülményektől függően, lehetőségekhez mérten – a szülő anyagi felelőssége is megmaradjon. Ez erősíti az önérzetét, és a gyermek is érzi a szülői gondoskodást.

2.7.4. Gondozás

Valamennyi házi munkába a gyermekeket az életkoruknak megfelelő mértékben vonják be a dolgozók.

A gondozási tevékenységbe – lehetőség szerint minél nagyobb mértékben – be kell vonni a szülőt, szülőket, a gyermek számára fontos személyeket.

A gyermekek egészségügyi ellátását a gyermekek állandó lakóhelye szerinti háziorvosok biztosítják. Gyakran segítik a gyermekek átmeneti otthona dolgozóinak munkáját a gyermekekre, illetve a családjára vonatkozó információkkal.

2.7.5. Nevelés

Módszerekben a pedagógiai eszközök, a szociális munka, és a segítő kapcsolat szükség szerinti leghatékonyabb alkalmazásával folyik a problémák kezelése.

Munkaformák:

- egyéni tanácsadás, segítő beszélgetés,
- konfliktuskezelés a mediáció eszközével,
- csoportos továbbképzés,
- együttműködés, esetmegbeszélés, esetkonferencia, konzultáció a gyermek nevelésében, gondozásában résztvevők között,
- szupervízió a segítő szakember számára,
- külső erőforrások megszervezése,
- egyéb szolgáltatások igénybe vétele.

A gyermekek átmeneti otthona munkatársai részéről jó felkészültséget, tudatosságot, nagy belső odafordulást jelent ez a munka.

Figyelniük kell arra az egyensúlyra, hogy mennyi időt szánnak a gondozási tevékenységre, s mennyit a gyermekkel való foglalkozásra.

Tudniuk kell azt, hogy a gyermek mindenből tanul, magára vonatkoztat, de nemcsak a felnőttekkel való kommunikációból von le következtetéseket, hanem egymásra is hatással vannak.

A gyermekek átmeneti otthona életének struktúráját a Házi rend alapozza meg, melynek betartása a biztonságot nyújtja a gyermek számára.

Emellett lennie kell egy pszichés összetartó erőnek is, mint minden életközösségnek, magát csoportnak nevező együttesnek, ezt viszont nem lehet szabályokkal létrehozni.

Ez a gyermekek átmeneti otthonában dolgozó munkatársak és az állandóan változó gyermekcsoporthoz a szándékán és törekvésein múlik, a lelki erőfeszítésekből keletkezik, maga is állandó változásban van, de ami maradandó, az az erő, ami az elhivatott felnőttekből árad, s az az



erő, amelyet fokozatosan építenek fel az éppen aktuálisan jelen levő gyerekek.

Ha ez az erő nincs jelen, akkor iszonyatosan nehéz ez a munka a felnőtteknek, a gyerekeknek. Akkor a testi gondozás magas szintjére el lehet jutni ugyan, de rideg marad a miliő, s így nem tudja megvalósítani azt a célt, hogy másfajta szülőképet alapozzunk meg a gyermekben, a jövőendő szülőben.

Nagyon fontos ennek a bensőségességnek a megteremtése, fenntartása, mivel a bekerülő gyermekek életérzése a bizonytalanság, az esetlegesség, a „küszöbön állás”.

A gyermekek, és a gyermekek átmeneti otthonában dolgozók közötti kapcsolat építésében a felelősség a felnőttet terheli.

Át kell érezniük a felnőtteknek a gyermek helyzetét, az ő szemszögéből végiggondolni a történeteket, s el kell felejtetni, hogy a felnőtt domináns helyzetben van a gyermekkel szemben.

A gyermek

- ✓ nem kér a felnőtt sajnálatából, mert az megalázza,
- ✓ nem kér a dédelgető szeretetéből sem, mert azt a szüleitől várja,
- ✓ köszöni viszont, ha a felnőtt is közvetíti felé, hogy elfogadható az embereknek az „átmeneti helyzete”, és vele együtt várja a munkatárs, hogy a gyermek hazakerülhessen.

A gyerekcsoport beszélgetések segítik azt, hogy a gyermekek feltárhassák egymás előtt gondolataikat, érzéseiket, egyéni problémáikat, és nevelnek egymáson.

A mi-élmény megteremtésnek alapja, ha azt látja a gyermek, hogy nincs egyedül az „átmenetiségben”. A beszélgetések rendszerezsek, de minden alkalommal megtörténnek, ha új gyermek érkezik a házba, vagy mielőtt távozik valaki, vagy ha valakivel olyan dolog történt, ami nagyon felkavarta.

A csoport vezetésére olyan munkatárs vállalkozhat, akinek van csoport-élménye, vagy felkészült szakember.

Ha a gyerekek nem hoznak napi feldolgozandó témát, akkor tematikusak is lehetnek ezek a beszélgetések.

Ezen kívül fontosak a napi beszélgetések. Erre legalkalmasabb a vacsoraasztalnál történő társalgás, amelyet bármelyik munkatárs vezethet.

2.7.6. Kiegészítő szolgáltatások

A gyermekek személyiség-állapotának, egyéni szükségleteinek feltárását, egyéni támogatását fejlesztő pedagógus és pszichológus végzi.

Mentális gondokkal küzdő gyermek esetében az Intézmény pszichológusa végzi a segítő, feldolgozó tevékenységet.

A gyermekek átmeneti otthona gondoskodik arról, hogy az elhelyezést megelőző időben látogatott köznevelési intézményekben folytathassák tanulmányaikat, járhassanak óvodába.

A gyermekek átmeneti otthonának dolgozói – különös tekintettel annak vezetőjére, valamint családgondozójára – folyamatos kapcsolatot tartanak a nevelési-oktatási intézményekkel a gyermekek fejlődése érdekében.

A gyermekek átmeneti otthona rendszeresen szervez programokat a gyermekek számára a szabadidő hasznos eltöltése céljából.

2.7.7. Együttműködés az átmeneti gondozott gyermekek szüleivel

A gyermekek átmeneti otthonában dolgozók, valamint az ott folyó munkát segítők feladata az, hogy közreműködjenek a szülővel történő szoros együttműködés formáinak kialakításában.

A szülők különböző módon reagálnak a kialakult helyzetre:

- Van, aki – valamilyen valós, nyomós ok miatt – átmeneti segítséget kér gyermekének.



Feltételezhetően ő az, aki mihamarabb meg akarja oldani a saját problémáját, és célja az, hogy gyermekével a lehető legszorosabb maradjon a kapcsolata. Lehetőségeihez mérten a legtöbbet látogatja, gondozza gyermekét, hazaviszi szünidőkre. Problémája rendeződésekor azonnal kéri az átmeneti gondozás megszüntetését.

- A másik típusú szülő az, akinek van ugyan reális oka az átmeneti gondozás igénybe vételére, azonban ki nem mondottan van egy személyes érdek a kérése mögött, aminek a lényege többnyire felelősség-áthárítás, (ami a szülő számára sem tudatos még ilyenkor, de mindenképpen a szülői szerepre való éretlenségről árulkodik). Az ilyen szülőnél a kezdeti látogatások gyakoriak, majd ritkulnak, a gyerekkel törődés ideje minimális, inkább egyéni kéréseket, igényeket jelent be, a munkatársak, a gondozók ellenőrzésére utaló akciói vannak, illetve a látogatásának korlátait taglalja. Egyre ritkábban, s rövidülő időre viszi magával a gyermekét szabadidőben.

Ez a szülő

- ✓ nem érdekelt problémája mihamarabbi megoldásában,
- ✓ halogatja az átmeneti gondozás megszüntetését (mert valójában felszabadult a nevelés/gondozás terhei alól),
- ✓ fenntartja a szülői jogokat (saját lelkiismerete védelme miatt), de nem gyakorolja a szülői kötelezettségeket,
- ✓ fokozatosan áthárítja az intézményre a felelősséget,
- ✓ így nem partner, hanem ellenőr a gyermeke nevelésében és gondozásában,
- ✓ halogató magatartásával kiszolgáltatottá teszi gyermekét azzal, hogy a gyermek által átmenetinek vélt helyzet rendeződését akadályozza, és ez a gyermeket lelkileg megterhelheti, magatartását negatívan befolyásolhatja.

Tudnunk kell, hogy mind ezt a szülő önvédelemből teszi. Valahol mélyen érzi, de a tudat szintjén nem tudja, hogy nem a társadalmi elvárásoknak megfelelően tölti be a szülői szerepét, ezért alakul ki egyéni játszmázása, hogy ne jöhessen fel a tudat szintjére a gyengesége.

A szülővel végzett együttműködő tevékenység kialakítása során elfogadó, de határozott magatartással, terápiás hatású beszélgetésekkel nekünk kell segítenünk abban, hogy ne a „vétkessége” tudatosulása irányában haladjon a fejlődése.

Az esetkonferenciák, az egyéni beszélgetések során segítenünk kell őt abban, hogy végigtekintszen eddigi életén, problémáin, azok általa alkalmazott megoldásain, hogy ráismerjen az esetlegesen alapvető konfliktusára, annak eddigi nem hatékony megoldására. A gyermekét látogató szülővel minden cselekedetünkkel azt kell éreztetnünk és igazolnunk, hogy

- ✓ nem ítéljük el, nem tartjuk dependenciában,
- ✓ partnerként működünk együtt vele,
- ✓ nem vettük át a szülői jogokat,
- ✓ felelősségünk átmeneti, és csak az övével együtt él.

Tudatosítani kell a szülőben a szülő-gyermek kapcsolat fenntartásának fontosságát.

Pozitív visszajelzésekkel a látogatása minden alkalmával erősíteni kell őt a szülői szerepében. Elismerni, megjegyezni, hogy milyen jól lehet vele együttműködni, s hogy örül a gyerek a szülője látogatásának. Helyet kell biztosítani neki, hogy családi körülmények között beszélgethessen a gyerekével. Motiválni, ösztönözni kell arra, hogy minél több időt töltsön gyermekével, és amikor módja van rá, vigye magával otthonába, albérlétébe. Referálni kell neki a gyerekkel törtétekről, napi eseményekről, de nem csak a negatívumokról, hanem a jó eseményekről is.

Biztatni kell, hogy az iskolával, óvodával is legyen ilyen jó a kapcsolata.

A gyermeke körül olyan feladatokat kell neki adni, amelyek megerősítik őt saját fontosságában (pld. a gyerek étkezési szokásait megbeszélni vele, ruházkodás, közös vásárlás stb.)



A gyermekek átmeneti otthonában gondozott gyermekek esetében abból kell kiindulnunk, hogy

- ✓ akkor is szereti a szüleit, ha látja a szülői alkalmatlanságukat,
- ✓ a gyermek averzióval viselkedik az átmeneti gondozásba kerülésével kapcsolatban.

Félelemmel van tele, mert

- ✓ el kell válnia attól a helytől, személytől, aki – ha másként nem is, de az ismertségből adódóan – biztonságot nyújt neki,
- ✓ nem tudja, hogy mi vár rá az új helyen,
- ✓ a megszokott – gyakran szabados, szabad – élettérből bekerül egy ismeretlen, de mindenképpen korlátokat támasztó, új helyzetet jelentő világba, amelyben elveszítettnek éli meg magát, hisz az itt történő tájékozódáshoz nincsenek meg vagy szegényesek az eszközei,
- ✓ az a magatartásminta, ahogy itt a felnőttek viselkednek, kiszámíthatatlanságot jelenthet neki, elbizonytalanítja még akkor is, ha ez a forma tetszik neki.

Ebből kifolyóan viselkedésére jellemző, hogy

- ✓ védekezésül csendes visszahúzódsba vonul, amíg felméri a helyzetet (ha támadó, elveszítheti a felnőttek jóindulatát, tehát mindenképpen más, mint valójában),
- ✓ érdeke, hogy mihamarabb illeszkedjék, lelki szükséglete, hogy legalább egy felnőtthez tartozzon.

Ez nem sok idő, de a gyermeknek a legnehezebb, ennek feloldásában nagy körültekintéssel kell dolgoznunk, a befogadó csoportgyűlések történései, az egyéni beszélgetések segíthetik át ezen a kritikus időszakon.

Ezt követően a folyamatos szocializáció zajlik, ami eléggé harmonikus lehet, ha a gyermek csoportba történő beilleszkedése zökkenőmentes volt.

Magatartási problémái mögött mindig az ő szempontjait kell keresnünk, s ritkábban a gyermekek átmeneti otthonában dolgozó munkatársak elleni akciót.

A gyermekek átmeneti otthonában dolgozók feladatai:

- A gondozott gyermekek esetében a szülő helyzetének megfelelő – minél szélesebb körű – szülői kompetenciát kell megtartani, ösztönözni kell a szülőt, hogy éljen szülői jogaival. Ezért minél hatékonyabban szükséges bevonni a szülőt a gondozási tevékenységbe, a gyermek ellátásába, gondozásába (fürdetés, tanulás, ruházat rendben tartása stb.).
- A gyermekek átmeneti otthona a házirendnek megfelelően biztosítja a kapcsolattartást a szülővel, a közvetlen hozzátartozókkal, és tudatosítja a kapcsolat fenntartásának, gyermeke látogatásának fontosságát. A család a kapcsolattartás egyéb formáival is élhet, mint levelezés, telefonos kapcsolat, csomagküldés.
- Születésnapokon, névnapokon, karácsonykor közös ünneplésre, ajándékozássra hívják meg az otthon dolgozói a szülőket.
- A gyermekek átmeneti otthona dolgozói tudatosítják a szülőben, hogy a szülői felügyeleti joga érintetlen marad az átmeneti gondozás igénybe vételekor.
- A gyermek sorsát érintő valamennyi kérdésben (pld. kimenő, barátokkal történő találkozás, rokonok-ismerősök látogatása, iskola-, óvodaváltás, továbbtanulás, egészségügyi ellátás) a szülő dönt.

2.7.8. A gyermekek átmeneti otthona családgondozójának és gyermekvédelmi ügyintézőjének, valamint a család- és gyermekjóléti szolgálat családsegítőjének és a család- és gyermekjóléti központ esetmenedzserének a feladatai

A gyermekek átmeneti otthona családgondozója:

- Megadja a szükséges felvilágosítást az átmeneti gondozással kapcsolatos információkról, és előkészíti az átmeneti gondozás megkezdésekor szükséges dokumentumokat, beszerezti a jövedelemről szóló igazolásokat.



- Gondoskodik arról, hogy a szülő a gondozás megkezdésekor átadja a gyermek személyi azonosítóját, a TAJ-kártyáját, a szükséges orvosi papírjait, a diákigazolványát.
- Tájékoztatja a szülőt és a gyermeket az átmeneti gondozás
 - ✓ idejéről,
 - ✓ a teljes körű ellátás tartalmáról,
 - ✓ a felhasznált nyilvántartási adatokról,
 - ✓ a szülői felügyelettel kapcsolatos kérdésekről,
 - ✓ a térítési díj mértékéről, fizetési kötelezettségről,
 - ✓ a kapcsolattartás lehetőségeiről és szabályairól,
 - ✓ az átmeneti otthon házirendjéről.
- Közreműködik a gyermekek átmeneti otthona körülményeinek bemutatásában, amivel elősegíti a gyermek, illetve a szülő döntését arra vonatkozóan, hogy igénybe kívánja-e venni a szolgáltatást.
- Előkészíti a szülővel kötendő megállapodást, mely magában foglalja
 - ✓ a gondozás időtartamát,
 - ✓ a térítési díj mértékét,
 - ✓ a gyermek családjába történő visszakerüléséhez vállalt feladatokat,
 - ✓ a szolgáltatás formáinak elfogadását.
- A családgondozó gondoskodik a személyi térítési díj mérséklése ügyében keletkezett szülői kérelem Egészségügyi és Szociális Bizottsághoz történő eljuttatásáról.
- A fenti kérdésekben a szülő tájékoztatása írásos formában történik a megállapodás megkötésekor.
- Nyomon követi a gyermek – szülő közötti kapcsolattartást.
- Szükség esetén közreműködik a gondozott gyermekek és szülei közötti kapcsolattartás folyamatos bonyolításában.
- Ösztönzi a szülőt a kapcsolattartásra.
- A gyermekek egyéni gondozási-nevelési tervében foglaltaknak megfelelően megszervezi az esetkonferenciák lebonyolítását.
- Figyelemmel kíséri a szülő körülményeinek változását.
- Az esetkonferencián történő megállapodásnak megfelelően javaslatot készít a család- és gyermekjóléti szolgálat családsegítője vagy a család- és gyermekjóléti központ esetmenedzsere, illetve a gyámhatóság felé hatósági intézkedés megtételére,
- Kapcsolatot tart az oktatási-nevelési intézményekkel, az egészségügyi ellátókkal.
- Részt vesz egyéb ellátások felkutatásában, közvetítésében.
- Prevenációs programok szervezését koordinálja.

A gyermekvédelmi ügyintéző:

- Vezeti a törzskönyvet.
- Gondoskodik az igénybevevői nyilvántartás folyamatos vezetéséről.
- Vezeti az esetkonferenciák jegyzőkönyvét.
- Előkészíti
 - ✓ a szülő értesítését a szolgáltatás biztosításáról,
 - ✓ a szolgáltatás biztosítására vonatkozó megállapodást,
 - ✓ a megállapodás meghosszabbításával és megszüntetésével kapcsolatos dokumentumokat,
 - ✓ a személyi térítési díj megállapítását.
- Vezeti a személyi térítési díj nyilvántartását.
- Értesítést küld a szülőnek a díjhátralék rendezése érdekében.
- Vezeti a térítési díjhátralékok nyilvántartását.
- Negyedévente elkészíti a térítési díjhátralékról készített kimutatást, amit megküld a



fenntartónak és a Debreceni Intézményműködtető Központnak.

- Részt vesz az ügyelet ellátásában.
- Bekapcsolódik a szabadidős programok szervezésébe és lebonyolításába.

A család- és gyermekjóléti szolgálat családsegítője:

- Közreműködik a gyermek átmeneti gondozásának előkészítésében.
- Részt vesz az esetkonferenciákon.
- Folyamatos kapcsolatot tart a gyermekek átmeneti otthona szakembereivel, informálódik a gyermek állapotának változásáról, a szülő-gyermek kapcsolat alakulásáról.
- Figyelemmel kíséri a család helyzetének változását.
- Segíti a szülőt körülményei rendezésében, az átmeneti gondozást szükségessé tevő okok, körülmények megszüntetésében.
- Szükség esetén javaslatot tesz hatósági intézkedésre a család- és gyermekjóléti központ esetmenedzsere, illetve a gyámhatóság felé.

A család- és gyermekjóléti központ esetmenedzsere:

- Közreműködik az átmeneti gondozás – védelembe vétel mellett, hatósági kötelezésre történő – igénybevétele előkészítésében.
- Szükség esetén a gyermekek átmeneti otthona családgondozójának vagy a család- és gyermekjóléti szolgálat családsegítőjének kezdeményezésére javaslatot tesz a gyámhatóság felé hatósági intézkedés megtételére.
- A védelembe vett gyermekek esetén részt vesz az esetkonferenciákon.
- Szükség esetén koordinálja egyéb, a gyermek állapotának és a család működésének javítását célzó szolgáltatások igénybe vételét.

2.7.9. Az átmeneti gondozás megszüntetése

Az eredményes visszailleszkedés érdekében fontos a tudatosság és tervszerűség megvalósítása, a döntés szakmai előkészítése.

A döntésnek minden esetben az egyedi szükségletekhez kell igazodnia.

Mind a szülőnek, mind a gyermeknek segítséget kell kapnia a hazatérés megkönnyítése érdekében. Fontos, hogy közösen is beszéljék át, tervezzék meg a mindennapok folyamatát, a feladatmegosztást, közös együttélésük szabályait.

Az átmeneti gondozásban töltött utolsó időszakban a szülő fokozatosan vegye át a gyermek nevelésével, ellátásával kapcsolatos feladatokat az átmeneti otthontól.

Az átmeneti gondozás megszűnik:

- ✓ ha a törvényes képviselő kéri,
- ✓ ha a megállapodás szerinti gondozási idő letelt,
- ✓ ha gyermekvédelmi intézkedés során a gyermek elhelyezéséről gondoskodtak,
- ✓ illetve, ha a gyermek nagykorúvá vált.

Az átmeneti gondozás megszűnését, megszüntetését esetkonferencia előzi meg. Az ott hozott döntéseknek megfelelően a gyermekek átmeneti otthona családgondozója készíti elő a gyermek családjába történő visszatérését.

A megszüntetéssel kapcsolatos dokumentumok elkészítése a gyermekek átmeneti otthona gyermekvédelmi ügyintézőjének a feladata.

Az átmeneti gondozás megszüntetésekor a gyermek számára nyújtott gondozás, ellátás és a kikerüléskor jellemző helyzet rögzítése céljából a gyermekek átmeneti otthona vezetője elkészíti az ÁTG-4 számú adatlapot, melyet a továbbít az illetékes család- és gyermekjóléti szolgálatnak a gondozás befejezését követő 15 napon belül.

A gyermekek átmeneti otthona gondoskodik a gyermek személyes tárgyainak,

DMJV Gyermekvédelmi Intézménye Gyermekek Átmeneti Otthona

Szakmai Programja

Készítette: Farkas Ágnes

18. oldal, összesen: 28



dokumentumainak – a szülő számára történő – hiánytalan átadásáról, melyről átadás-átvételi jegyzék készül.

Gyámhatóság értesítése

A gyámhatóságot értesíteni kell a szükséges intézkedések megtétele érdekében az átmeneti gondozás időtartamának eltelte előtt is, ha

- ✓ nyilvánvalóvá válik, hogy a gyermek családi környezetébe nem térhet vissza,
- ✓ a szülő az átmeneti gondozást ugyanazon intézményben két éven belül másodszor is kéri.

A törvényes képviselő és a fenntartó értesítése

Haladéktalanul értesíteni kell az átmeneti gondozott gyermek törvényes képviselőjét, és a fenntartót, amennyiben

- ✓ a gyermek egészségügyi állapotában jelentős változás következett be,
- ✓ bűncselekmény áldozatává vált,
- ✓ elhalálozott,
- ✓ gyermeke született,
- ✓ szabálysértést, vagy
- ✓ büntetőjogi felelősségre vonás alapját képező cselekményt követett el.

2.7.10. Esetmegbeszélések, esetkonferenciák

A gyermek bekerülését megelőzően, illetve a gyermek helyzetét érintő fontos döntések meghozatalakor esetkonferencia összehívására kerül sor. Az egyeztető megbeszélésen – lehetőleg – konszenzusos döntések segítségével tervezzük meg a segítő folyamat további irányait, határozzuk meg a feladatokat.

Az esetkonferenciák összehívásáért, az érintettek meghívásáért a gyermekek átmeneti otthona családgyámja felel.

Az esetkonferencia jelentős szerepet játszik az esetben érintett felek együttműködésének megszervezésében.

Szükség esetén az esetben érintett szakemberek részvételével esetmegbeszélésre kerül sor. Különösen fontos szerepet töltenek be az esetmegbeszélések a gyermekek átmeneti otthona dolgozói által végzett szakmai munka támogatásában.

2.8. A gyermekek átmeneti otthona működésének jellemzői

A gyermekek átmeneti otthona önálló szakmai szervezeti egység, mely lakóotthoni formában működik, megszakítás nélküli munkarendben.

A gyermekek átmeneti otthona vezetője pedagógus végzettségű szakember, aki az otthon életét érintő valamennyi kérdésért (gazdálkodás, állagmegőrzés, gondozottak fejlődése, ellátása, dolgozók munkabeosztása, dolgozók szakmai tevékenysége, elszámolások, adminisztrációs munka) egy személyben felelős.

A gyermekek átmeneti otthona az Intézmény székhelyén, a Böszörményi út 68. szám alatt működik.

Férőhelyek száma: 9

Az átmeneti gondozást három szoba, egy nappali, konyha-étkező, két fürdőszoba és mellékhelyiség szolgálja.

A gyermekek számára lekerített, játékokkal jól felszerelt udvarrész biztosítja a mozgási lehetőséget.



A környék infrastrukturálisan jól ellátott.

Az Intézmény tömegközlekedési eszközökkel jól megközelíthető, a 34-35-36-os járatú autóbusz útvonalába esik.

A gyermekek iskolába, óvodába hordását az intézmény kisbusza segíti.

A gyermekek átmeneti otthona megszakítás nélküli munkarendben működő bentlakásos gyermekintézmény, amely a személyes gondoskodást nyújtó gyermekjóléti alapellátás keretében a gyermek számára kötelezően ellátandó alapfeladatként biztosítja az átmeneti gondozást.

Az átmeneti otthon tárgyi felszereltség szempontjából felkészült a gyermekek fogadására, a változó helyzetekben rugalmasan tud működni.

- A szobák berendezései különböző korú gyermekek fogadására alkalmasak.
- A nappali tere különböző funkciókra szeparált: számítógépes, játszó, olvasó, televíziós, zenehallgató sarok.
- Biztonságosan és hangulatosan igyekszünk berendezni az otthont. Ez növeli annak esélyét, hogy a gyermek biztonságban érezze magát, kapcsolatot alakítson ki a többi gyermekkel, az átmeneti helyzetet könnyebben élje meg.
- A hálószobákban nem csak központi lámpák vannak, hanem minden ágyhoz, íróasztalhoz olvasólámpa tartozik.
- A gyermekek egyedüllét iránti igényét a dolgozók figyelemmel kísérik, és szükség esetén – a hálószobában történő tartózkodás lehetővé tételével – biztosítják azt számára.

Az ellátás módja

A gyermekek átmeneti otthona lakásotthonos formában működik.

A házban állandó szakmai team dolgozik, akik egységes szemlélettel, azonos elvek, gondozási-nevelési tervek szerint, egyéni bánásmód figyelembe vételével, egymással szorosan együttműködnek.

A nevelőmunka központi eleme az elfogadó, meleg nevelői attitűd megvalósítása, mely a gyermekekre egyénre szabottan jelenik meg, és a sajátos egyedi igényekhez igazodik.

Az egyéni foglalkozások a gondozási-nevelési tervben meghatározottak szerint zajlanak, ezzel segítve a gyermeket problémái megoldásában, és személyiségfejlődésében.

Segítő kapcsolatban, egyéni beszélgetések során közreműködik a felnőtt a gyermek konfliktusainak megoldásában, feldolgozásában.

Szükség esetén a problémához igazodó szolgáltatás biztosításával, megszervezésével, szakemberhez való eljuttatással kell biztosítani a gyermekek számára a segítséget.

A gyermek teljes jogú résztvevője a közösségnek, a ház működtetéséből életkorának és fejlettségének megfelelően veszi ki részét, szól bele a döntésekbe.

A közösségi normák kialakítását, az igazi együttműködést a különböző csoportos megbeszélések teszik lehetővé, a gyermekekkel közösen, illetve a team részvételével.

A ház életrendje, a gondozottak környezete otthonos, nincs szigorú napirend, egyénre szabott, a gyermek igényeihez igazodó, rugalmas szervezés szükséges.

A házi munka fontos összetevője a gyermekek szocializációjának, növeli önállóságukat, bővíti ismereteiket, készségeiket, és modellként is szolgál, melyet a családba történő visszatérés után követni tud.

A gondozási-nevelési tervben megfogalmazottak szerint a gyermekek átmeneti otthona dolgozói segítik a gyermekek kapcsolattartását a szülővel, rokonokkal, barátokkal, és ebben a munkában együttműködnek a területileg illetékes család- és gyermekjóléti szolgálat családgondozójával, iskolával, munkahellyel, és minden olyan személlyel, aki a gyermek ügyében meghatározó szerepet játszik.

Lehetővé teszik a szülő számára a – helyzetéhez, állapotához mérten legteljesebb – bekapcsolódást a gyermek gondozásába, nevelésébe, a felelősség viselésében.



2.9. Az együttműködés módjai

2.9.1. Együttműködés a gyermekek átmeneti otthonában dolgozók között

Szakemberek közötti megbeszélések az együttműködés kiemelkedően fontos feltételei, melynek fórumai:

- a jól szervezett, jól vezetett esetkonferencia,
- majd az azt követő értékelő, elemző munkatársi megbeszélés,
- a munkatársak közötti folyamatos konzultáció,
- a gyermekek átmeneti otthonában történő elemző beszélgetések
 - ✓ a napi történések kapcsán,
 - ✓ a gyermek-csoport tanulságainak megfogalmazásakor,
- szupervízió, esetmegbeszélések, egyéni és szervezett képzések.

A nehéz pedagógiai helyzetek megbeszélése nagyon fontos a gyermekek átmeneti otthona munkatársai között, hiszen különböző felkészültséggel bírnak a dolgozók, de azonos színvonalon kellene kezelniük azokat. Ez hosszú tanulási folyamatot jelent, s napi értelmező beszélgetéseket kíván egy-egy konkrét eset kapcsán.

Az eredményes és hatékony munka csak a stáb tagjainak szoros együttműködése nyomán alakulhat ki, ezért az együttműködés valamennyi dolgozó kötelessége, amelybe be kell vonni

- ✓ a szakmai vezetőt,
- ✓ a családgondozót,
- ✓ a gyermekvédelmi ügyintézőt,
- ✓ a pszichológust.
- Az együttműködésben a kompetencia-határok betartásáért valamennyi résztvevő felelősséggel bír.
- Az együttműködést segíti az „Eseménynapló” vezetése, melyben a napi események rögzítése történik. A feljegyzéseknek tartalmazniuk kell
 - ✓ a dátumot,
 - ✓ a szolgálati idő alatt történt legfontosabb eseményeket,
 - ✓ a feladatokat, amelyeket a későbbi szolgálatban lévőknek folytatniuk kell,
 - ✓ információkat a gyermekekről, a munkáról, amelynek ismerete a stáb többi tagjának is szükséges,
 - ✓ jelentést a rendkívüli eseményről,
 - ✓ aláírást.
- A gyermekek átmeneti otthonában dolgozók, az intézményvezető, a szakmai vezető, családgondozó és a gyermekvédelmi ügyintéző részvételével havonta stábülésre kerül sor, melynek feladata az otthon mindennapi életével kapcsolatos történések, feladatok megbeszélése, és a gyermekek gondozásával, nevelésével kapcsolatos feladatok egyeztetése.

2.9.2. Együttműködés az esetben érintett egyéb szakemberekkel

Az átmeneti gondozás hatékony működéséhez elengedhetetlen azoknak a szakembereknek az együttműködése, akik a gyermek sorsának rendezése érdekében szerepet vállalnak.

Az együttműködés leggyakoribb formája, amely a bekerüléstől kezdve elősegíti a közös munkát, az esetkonferencia. A család és a lehetséges támaszt jelentő személyek vesznek részt rajta.

A résztvevők megosztják egymással a gyermekekkel, és a családdal kapcsolatos információikat, segítenek feltárni az aktuális helyzetet, melynek segítségével a következő lépések meghatározására, közös döntések meghozatalára kerülhet sor.

A célok, a cél eléréséhez szükséges feladatok személyre szólóan, és az időhatárok megjelölésével történnek kijelölésre.



Az esetkonferenciák közötti időkben a szakemberek tájékoztatják egymást a rendkívüli eseményekről.

2.9.3. Együttműködés az Intézmény másik szervezeti egységével

A gyermekek átmeneti otthona munkatársai szorosan együttműködnek a családok átmeneti otthonában dolgozó szakemberekkel. Szükség szerint közös esetmegbeszélést tartanak, szabadidős tevékenységet közösen szerveznek.

2.9.4. Együttműködés más intézményekkel, szervezetekkel

Nagy hangsúlyt fektetünk a szakmaközi kapcsolatok fejlesztésére, a személyes kapcsolatok kiépítésére, a szükséges információk áramoltatására.

Rendkívül fontosnak tartjuk a kapcsolattartást DMJV Család- és Gyermejkölési Központjával, a család- és gyermekjölési szolgálatokkal, egyéb intézményekkel, civil szervezetekkel. Az együttműködés a szociális munka hatékonyságát növeli, és lehetővé teszi a komplex segítséget.

Szoros együttműködést valósítunk meg DMJV Polgármesteri Hivatal Intézményfelügyeleti Osztályával, a gyámhatósággal, a rendőrséggel, ügyészséggel, bírósággal.

2.10. Adatkezelés, az ellátottak és a személyes gondoskodást végző személyek jogainak védelme

2.10.1. A kliensek jogainak védelme

A gyermekek átmeneti gondozása során biztosítjuk a gyermekek – törvényben is meghatározott – jogait. Figyelmet fordítunk az emberi méltóságuk megőrzésére, lehetőséget biztosítunk véleményük kinyilvánítására, egészséges fejlődésüket veszélyeztető ártalmas hatásoktól való védelmükre.

A gyermekek jogainak védelmét szolgálja az Érdekképviselési Fórum működtetése, valamint a gyermekjogi képviselővel történő kapcsolattartás.

A kliensek érdekeinek védelme céljából a gyermekjogi képviselő telefonszáma nyilvános helyen, kifüggesztve található meg az Intézményben. Kollegáink arról tájékoztatják a rászorulókat, és – szükség esetén – közreműködnek a kapcsolatfelvételen is. Az ellátottaknak nyújtott szociális szolgáltatások során tilos a hátrányos megkülönböztetés bármilyen okból, neme, vallása, nemzeti, etnikai hovatartozása, politikai véleménye, kora, cselekvőképességének hiánya vagy korlátozottsága, fogyatékosága, születési vagy egyéb helyzete miatt.

Tevékenységünket a Szociális Munka Etikai Kódexében foglaltaknak megfelelően végezzük.

A segítő tevékenység során a munkatársaink tudomására jutott személyes adatokat az adatkezelésre vonatkozó jogszabályok figyelembe vételével kezeljük.

2.10.2. A dolgozók jogainak védelme

A szociális szolgáltatást végzők közfeladatot ellátó személynek számítanak, biztosítani kell számukra emberi méltóságuk, személyiségi jogaik tiszteletben tartását, munkájuk elismerését.

Érdekeiknek és jogaiknak a védelme a Szociális Munka Etikai Kódexében foglalt alapelveknek megfelelően történik.

Elfogadjuk, és tiszteletben tartjuk a szociális munkás eltérő véleményét, a nézetkülönbségek egyeztetései során történő rendezésére törekszünk. Támogatjuk szakembereinket a szakma, illetve a kliensek érdekeinek képviselete során vállalt – esetlegesen kialakuló – konfliktusokban.

A kollégák kompetenciahatárainak tiszteletben tartása mellett, hatékony együttműködések



kialakítását tartjuk szem előtt.

A kiegészítés megelőzése érdekében a szakemberek mentálhigiénéje, szakmai fejlődése érdekében állandó eszmegbeszéléseket tartunk, szupervíziót, továbbképzéseken veszünk részt.

A szociális szolgáltatást végzők számára biztosítani kell emberi méltóságuk, személyiségi jogaik tiszteletben tartását, munkájuk elismerését.

Személyes adataikat védjük az idegeneknek, klienseknek történő kiadástól.

A dolgozók jogainak védelme érdekében az Intézményben Közalkalmazotti Tanács és szakszervezet működik.

2.11. A szolgáltatást nyújtók folyamatos szakmai felkészültsége biztosításának módja, formái

A szakmai munkakörökben foglalkoztatott, szolgáltatást nyújtó közalkalmazottak folyamatos szakmai felkészültségét többféle módon biztosítja az Intézmény.

Az esetek kapcsán felmerülő napi problémák, kérdések megoldására – folyamatba építetten – konzultációs lehetőségek állnak a dolgozók rendelkezésére, melyeket a szervezeti egységvezetők, a szakmai vezető, az intézményvezető általános helyettese; illetve az intézményvezető biztosít.

Valamennyi szervezeti egységben – az egységvezető irányításával – rendszeresen eszmegbeszélések szervezésére kerül sor.

Megakadások kapcsán valamennyi dolgozónak, és valamennyi szervezeti egységnek szupervíziós lehetőség áll rendelkezésre, amelyet igénybe lehet venni egyénileg, illetve csoportosan is.

Évente több alkalommal belső továbbképzést szervezünk, a szervezeti egységvezető által jelzett témakörben, külső előadó meghívásával vagy intézményben foglalkoztatott, felkészült kolléga bevonásával.

A dolgozók szakmai továbbképzéseken történő részvételét – amennyiben az kapcsolódik a dolgozó munkaköri feladataihoz – szabadidő biztosításával, és – költségvetés függvényében – részvételi díjhoz történő hozzájárulással támogatjuk.

2.12. A szolgáltatásról szóló tájékoztatás helyi módja

A lakosság tájékoztatása a sajtón, szórólapokon, plakátokon, interneten keresztül történik.

3. Középtávú tervek

Az intézményben folyó szakmai munka továbbfejlesztésével kapcsolatosan középtávon az alábbi terveket fogalmazta meg a szakmai testület:

- A szülő-gyermek kapcsolat erősítésére irányuló programok kidolgozása, beindítása.

4. Mellékletek

A Szakmai Program az alábbi mellékletekkel rendelkezik:

1. melléklet: DMJV Gyermekvédelmi Intézménye Szervezeti és Működési Szabályzata

DMJV Gyermekvédelmi Intézménye Gyermek Átmeneti Otthona

Szakmai Programja

Készítette: Farkas Ágnes

23. oldal, összesen: 28



- 2. melléklet: A Gyermek Átmeneti Otthona Házi rendje
- 3. melléklet: A szülővel, törvényes képviselővel kötött megállapodás
- 4. melléklet: Kérelem nyomtatvány



5. Záró rendelkezés

A Szakmai Program megismerését valamennyi dolgozónak aláírásával kell igazolnia. A Szakmai Program tárolásáról oly módon kell gondoskodni, hogy az a gyermekek átmeneti otthona valamennyi dolgozója számára bármikor elérhető legyen.

Debrecen, 2018. január 31.

Farkas Ágnes
intézményvezető



Közalkalmazotti Tanács véleménye

A Közalkalmazotti Tanács a szakmai programot megtárgyalta, az abban foglaltakkal egyetértett.

Debrecen, 2018. ...

Damu Zsoltné
a KÖT elnöke



ZÁRADÉK

Debrecen Megyei Jogú Város Önkormányzata Közgyűlésének Egészségügyi és Szociális Bizottsága 2018. _____ hó ____ napján megtárgyalta és a ____/2018. (_____) Eü. és Szoc. Biz. határozatával a 2018. március 15. napjától hatályos Szakmai Programot jóváhagyta, egyidejűleg a Gyermek Átmeneti Otthona korábbi Szakmai Programját hatályon kívül helyezte.

Debrecen, 2018. _____

Dr. Kiss Sándor

Egészségügyi és Szociális Bizottság elnöke



MEGISMÉRÉSI NYILATKOZAT

A Gyermek Átmeneti Otthona Szakmai Programját megismertem. Tudomásul veszem, hogy az abban foglaltakat a munkavégzésem során köteles vagyok betartani.

[illegible]