

Nagyerdei Kultúrpark
Közhasznú Nonprofit Korlátolt Felelősségű Társaság

ÜZLETI TERV

2015



Debrecen, 2015

Üzleti terv

A Nagyerdei Kultúrpark Nonprofit Kft. az alapító okiratban rögzített közhasznú tevékenységeket végzi. Főtevékenysége növény-, állatkert, természetvédelmi terület működtetése.

Közhasznú Nonprofit Kft.-ként alapításának elsődleges célja kulturális, szórakozási lehetőségek biztosítása, ismeretterjesztés. A feladatok ellátására a saját bevételek jelenleg nem nyújtanak megfelelő mértékű fedezetet, ezért a fenntartáshoz szükséges a tulajdonosi támogatás.

I. Bevételek

1. Árbevételek

A nettó árbevételt 2015 évre a különféle, működésünkre kihatással lévő bizonytalansági tényezők figyelembevételével (pl. időjárás, a parkolási rend alakulása) az óvatos becslés elve alapján a tavalyi árbevétel szintjén tervezzük.

A bevételek alakulása szezonális, nagy része a tavaszi - nyári hónapokban folyik be. Természetesen nem lehet figyelmen kívül hagyni, de előre tervezni sem a természet által diktált körülményeket. Működésünk nagymértékben kitett az időjárás szeszélyeinek, ez egy jeles napon többmilliós bevétel kiesést jelenthet, amit a gazdálkodási év során később már nehezen, vagy egyáltalán nem lehet pótolni. Ezért bizonyos költségek ütemezését a szezon eleji bevételektől függően valósítjuk meg (pl. egyes fejlesztések és állatszállítás), amennyiben a megfelelő fedezet rendelkezésre áll.

2. Működési támogatás:

2015-ben a 2014. évi csökkentett mértékű működési támogatás eredményeképpen kötelezettségeink teljesítéséhez, a rendelkezésre álló források szűk kerete miatt a korábbiakban elmaradt karbantartási feladatok ellátásához **150 Mft működési támogatással** terveztünk. A javítási, karbantartási feladatok további halogatása már az üzemszerű működést korlátozná, melynek következtében bevételkieséssel kell számolnunk. A 150 millió Forint egy része az előző évi költségek, valamint az elmaradt karbantartási munkák fedezetéül szolgál.

3. Ötholdas Pagony játszótér működési támogatás

A tulajdonossal történt egyeztetések során kezdeményeztük az Ötholdas Pagonyra eddig kapott támogatás felülvizsgálatát és kiegészítését, az előző évi ténylegesen felmerült költségekhez való igazítását. A szerződésben vállalt kötelezettségeink teljesítése kapcsán felmerülő kiadások fedezetére évi

legalább 8 Mft működési támogatásra van szükség. Ezen felül a biztonsági szabályoknak megfelelő működtetéshez 2015-ben szükség lesz az elmúlt években fedezethiány miatt elmaradt javítási, karbantartási munkák elvégzésére, melynek költsége minimum 3,5 Mft.

A Városüzemeltetési Osztály előzetes tájékoztatása alapján az Ötholdas Pagony üzemeltetésére 2015-ben 5 Mft működési támogatást nyújt. Ebből az összegből a Nagyerdei Kultúrpark nem tudja biztosítani a játszótér folyamatos felügyeletét az állagmegóvás érdekében, valamint a karbantartási munkák elmaradása egyes játékok használaton kívül helyezését, részleges lezárását teszi szükségessé.

4. Egyéb bevételek

A közfoglalkoztatási támogatásból eredő bevételt annak bizonytalansága miatt a tervtáblákban 2015. évre nem tüntettük fel, mivel a támogatás megítélésének tényszerűségét, valamint mértékét előre nem tudjuk.

Az előző évek egyéb bevételei között a szponzoroktól kapott támogatás, örökbefogadás, munkaügyi központtól kapott támogatás, pályázati pénzek, 1%, stb. szerepel. Ezek vagy előre nem tervezhetőek, vagy az eddigi működés során minimális mértékűek voltak. Az ilyen típusú bevételek esetleges elmaradásából adódó likviditási problémák elkerülése érdekében tárgyévra nem kalkuláltunk ezekkel bevételt. Mindemellett az új menedzsment erőfeszítéseket tesz az ilyen jellegű források jövőbeni fokozott bevonására.

A közfoglalkoztatási és az egyéb támogatásból származó költségmegtakarítást fejlesztésekre fordítjuk.

Tervezési szempontok:

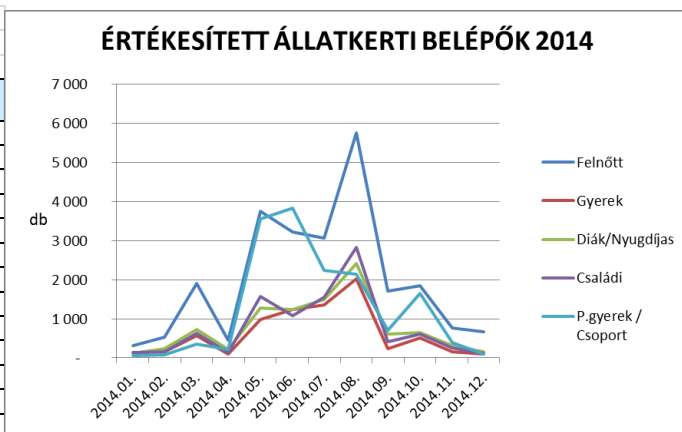
- Közhasznú tevékenységünk finanszírozásához törekszünk az egyéb bevételek (terület és épület bérbeadás) maximális kiaknázására, de a lehetőségek egyenlőre korlátozottak.

A vállalkozási, bérbeadási és egyéb szolgáltatásból származó bevételek realizálása terén jelentős tartalékaink vannak, de ezek kiaknázása csak a kert középtávú fejlesztési stratégiájának keretében lehetséges. A kertnek szebb, gazdagabb arcát kell mutatnia, átalakításokat és fejlesztéseket kell végeznünk ahhoz, hogy a jelenlegi állapotból kimozdulva a hozzáadott szolgáltatások a költségvetést is érezhető mértékben érintő bevétel növekedést generáljanak. Az eredményes vállalkozási tevékenység alapja a stabil, megfelelő mértékű látogatói létszám. Jelen pillanatban a kert vállalkozói szempontból nem

vonzó célpont, ezért rövidtávon a látogatókat kiszolgáló szolgáltatásokat saját magunk leszünk kénytelenek felépíteni és üzemeltetni, majd a megfelelő piaci bevezetés után tervezhetjük meg azok értékesítését. Ennek tárgyi, anyagi feltételei még nem állnak rendelkezésre, jelenleg a szükséges intézkedések meghozatala és az előkészítő munka zajlik.

- Az Állatkert újabb, a közhasznú tevékenységét segítő üzleti tevékenységeket tervez, amihez a tulajdonosi hozzájárulás és az alapító okirat módosítása szükséges.
- A látogatói létszám növeléséhez olyan megújuló, gazdag programkínálatot, tevékenységeket vezetünk be, ami a látogatói létszámot távlatilag is növelheti.
- A városban és a nagyerdei övezetben egyre több a hagyománnyá váló kulturális program, melyek a mi célközönségünket (1-99 év) célozza meg. Különösen a kiemelt hétvégéken és ünnepnapokon, sokszor ingyenes kikapcsolódást nyújt a látogatóknak, ami érzékenyen érinti a kert látogatottságát. Folyamatosan igazítani kell a saját kiemelt programjainkat a város többi intézmény tervezett programjaihoz is. Ebben nagy segítséget jelent a Kulturális Osztály összehangoló munkája.

ÉRTÉKESÍTETT ÁLLATKERTI BELÉPŐJEGYEK 2014. ÉV					
Dátum	Felnőtt	Gyerek	Diák/Nyugdíjas	Családi	P.gyerek / Csoport
2014.01.	316	137	116	128	62
2014.02.	522	158	231	157	71
2014.03.	1 897	576	717	630	349
2014.04.	446	99	212	136	223
2014.05.	3 756	987	1 271	1 561	3 565
2014.06.	3 215	1 236	1 236	1 075	3 828
2014.07.	3 055	1 358	1 496	1 551	2 240
2014.08.	5 750	2 028	2 417	2 819	2 138
2014.09.	1 708	243	609	407	705
2014.10.	1 854	518	651	610	1 651
2014.11.	770	157	322	263	390
2014.12.	675	100	164	116	91
Összesen (db)	23 964	7 597	9 442	9 453	15 313



- 2015-ben egyes jegykategóriáknál kisebb mértékű, 100 Ft-os emelést tervezünk.
- Folyamatban van az önkéntes rendszer kidolgozása, ami a szemléletformálás és ismeretterjesztés mellett, a munkaerő-, és költséggazdálkodás javítását, ezen felül a park magas színvonalon történő működtetését segíti elő.
- Jelenleg zajlik az állatkert működését támogató egyesület és alapítvány létrehozásának előkészítése a pályázati források szélesebb körű hozzáférhetősége érdekében.

II. Költségek

A Kultúrpark működési költségeinek jelentős részét az állatkert üzemeltetése során felmerülő, nagyrészt fix költségek teszik ki. A költségek alakulása bevételtől, látogatói létszámtól függetlenek.

Tervezési szempontok:

- A tervezés alapjául az elmúlt év adatait vettük, de figyelembe vettük a **rezsiköltségek** várható emelkedését.
- A bevételeknél említett forráshiány miatt elmaradt **karbantartási munkák** következtében az idén erre nagyobb összeget kell fordítanunk.

Az állatkertek szabályszerű működését, az állattartásra vonatkozó előírások betartását 5 évente a Környezetvédelmi Felügyelőség ellenőrzi és adja ki a működési engedélyt. Az állatkerti bemutatás az állatok jólétét és a tartás biztonságát tarja szem előtt. A biztonsági előírások és felülvizsgálatok, továbbá a szükséges karbantartások, korszerűsítések elvégzése elengedhetetlen. Ezen költségek csak egy része kiszámítható és tervezhető.

A vidámparki játékok működtetése műszaki vizsgáztatáshoz kötött tevékenység, melynek feltétele a tervszerű karbantartás. Ezen felül az esetleges meghibásodásokból adódó javítási munkák költségével is tervezni kell.

- A **vagyonvédelmi szolgáltatások** költségének nagymértékű költségnövekedése részben a jogszabályi változások miatt történik, részben az évek óta elmaradt vállalkozói díj emeléséből. A tervezett költség a tárgyévre beérkezett árajánlatok alapján lett kalkulálva, mely a tavalyi évhez képest nagy terhet jelent.
- A **takarmányozási költségeinket** igyekszünk mérsékelni új támogatók bevonásával. Tervezésnél azonban a takarmány árak várható emelkedése, valamint a tervek szerint bővülő állatállomány miatt többletköltséggel kalkuláltunk.
- Erőteljesebb **marketing tevékenységet** kívánunk folytatni a kert népszerűsítése, valamint bevételeink növelése érdekében.
- A Nagyerdei Kultúrpark különböző hazai és nemzetközi szakmai szervezetek tagjaként, valamint a kötelező kamarai tagsága alapján tagdíjak fizetésére kötelezett (MÁSZ, EAZA, ISIS, Agrárkamara). Ezek a költségek a szakmai munka segítésén, valamint a szervezet tagjai közötti együttműködésből fakadóan megtérülnek (pl. fajmegmentő programban való részvétel).
- A gyűjtemény fejlesztése elengedhetetlen, hiszen az állatok bemutatása fő tevékenységünk. A látogatói figyelem fenntartásához minden évben szükséges új attrakciók kialakítása, újdonságok bemutatása (az eddigi üzemben megszokott volt évi egy-két nagyobb faj beszerzése). Az új menedzsment elhatározása az eddigihez képest az újdonságot jelentő beszerzések célzott marketing melletti jelentős felgyorsítása, új

területek bevonása és a közönségkapcsolatok intenzív javítása. Ezek a rövidtávú, ún. lokális fejlesztések összhangban kell álljanak a közép-, és hosszú távú nagyobb fejlesztésekkel.

- Feladataink közé tartozik oktatási, ismeretterjesztési tevékenységek ellátása a látogatók szemléletformálását elősegítő programok kidolgozásával, melynek anyagköltsége szintén megjelenik a tervezett költségek között.

Bérgazdálkodás:

A bázis évhez viszonyítva jelentősebb mértékű bérköltség növekedéssel számoltunk. Ennek okai:

- A személyi állományban bekövetkezett változások miatt:
 - a korábban be nem töltött, de az üzemszerű működés szempontjából indokolt munkakörök betöltése;
 - a 2014. évben bevezetett kettős ügyvezetéssel járó teljes évi ügyvezetői bér és célprémium.
- 2015 tavaszán elengedhetetlen a személyi állomány egy részének minőségi cseréje, egyes területek leépítése, ami rövidtávon többlet terhekkel jár.
- Bérfeszültség enyhítése: a több éves szakmai tapasztalattal, szakképzettséggel rendelkező munkavállalók bére és a pályakezdő munkavállalók bére (garantált bérminimum) megegyezik, valamint jelentősen elmarad a versenyszféra béreitől, ami bizonyos mértékig a szakmai munkát akadályozza. Ennek oka, hogy a bérek kompenzálására nem volt fedezetünk, így a jogszabályváltozásokból eredő kötelező béremeléseken kívül nem volt lehetőségünk a bérek rendezésére, így azok évek alatt kiegyenlítődték. A szakmai munka eredményességéhez nagyban hozzájárul a munkavállalók elégedettsége. Ennek korrigálása, a bérfeszültség feloldása elengedhetetlen a zavartalan működéshez.

Terveink szerint béremelés kizárólag az év második felében tervezhető, ha elég fedezetet biztosít az első félév bevétele.

- Béren kívüli juttatásként a munkavállalók egységesen havi 11.000 Ft értékű juttatásban részesülnek.
- 2015 évtől a Felügyelő Bizottsági tagok részére tiszteletdíj kerül kifizetésre, mely az előző évhez képest többletköltséget jelent.
- A szezon végén, gazdaságos évet zárva, lehetőségeinkhez mérten egy egyszeri jutalmat kívánunk köszönetképpen és ösztönzőleg adni dolgozóinknak.

III. Fejlesztés

Az állatkerti bemutatás folyamatosan átalakulóban van. Ez az átalakulás az elmúlt évtizedekben a környezeti kultúra változásával és a technológia fejlődésével párhuzamosan több hullámban zajlott és zajlik. Az állattartás és bemutatás, illetve az állatkertek stratégiai feladatainak ellátása szoros összefüggésben van a kiállítás infrastruktúrájával.

Az EEP (Európai Fajmegmentési Program) szigorú szabályrendszert tart fenn az állatok tartására vonatkozóan, aminek minden résztvevő intézménynek, így a Nagyerdei Kultúrparknak is meg kell felelnie. Ez praktikus azt jelenti, hogy a bevételt hozó bemutatás, az érzékeny fajok tartása csak ennek a rendszernek a keretein belül elképzelhető, ez pedig nem lehetséges fejlesztések nélkül.

A kiállítás színvonalának fenntartása közvetlen összefüggésben van a várható bevételek alakulásával és az intézmény társadalmi beágyazottságának, népszerűségének alakulásával.

A Nagyerdei Kultúrparkban halaszthatatlanná vált egy új, hosszútávú, területhasznosítási és intézményi fejlesztési program kidolgozása és végrehajtása. 2015-ben ennek a programnak a kidolgozása és a tervek előkészítő és végrehajtó munkálatainak lebonyolítása fog zajlani.

Emellett a látogatói figyelem fenntartása és a bevételtermelés, továbbá az alapfeladatok ellátása miatt indokolt a lokális jellegű fejlesztések tervezése és végrehajtása úgy, hogy azok összhangban legyenek a jövőbeni nagyobb lélegzetű fejlesztésekkel és a területhasznosítás irányelveivel.

2015-ben ilyen marketingszempontból is jelentős lokális fejlesztés:

- a meglévő fajok közül számos faj tartóhelyét látogatói szempontból vonzóvá, a tartás szempontjából szabályossá kell tennünk (kolobusz külső, ragadozó madarak, holló, stb.);
- a volt Rózsakert vendéglő területének rehabilitációja és egy szavanna típusú élettér kialakítása;
- a Vidámpark végképp elavult és minimális bevételt termelő elemeinek kivonásával és állat-vidámparki elemek megvalósításával megkezdeni a szektor átalakítását.

Mindezek a változtatások összességében a figyelem fenntartását, a működési szabályoknak való megfelelést, valamint az állatkert jogszabályoknak megfelelő - a 3/2001. (II. 23.) KöM-FVM-NKÖM-BM együttes rendelete szerinti - átalakítását célozzák.

Arányos, kis költségvetésű, de célzott marketinggel a lokális fejlesztések szerény bevétel növekedést tesznek lehetővé.



Debrecen, 2015. február 4.

Halász Csilla
ügyvezető igazgató

Mellékletek:

I. Összefoglaló a Nagyerdei Kultúrpark Közhasznú Nonprofit Kft. Üzleti tervéhez 2015.

II. Tervtáblák

1. sz. melléklet: Mérleg terv
2. sz. melléklet: Eredménykimutatás tervtábla
3. sz. melléklet: Önkormányzat és a Cég közötti pénzügyi kapcsolatok tábla
4. sz. melléklet: Közüzemi költségek tábla
5. sz. melléklet: Létszám tervtábla
6. sz. melléklet: A. tábla: Munkaviszonyban foglalkoztatottak személyi jellegű ráfordításai
B. tábla: Egyéb munkavégzésre irányuló jogviszonyban foglalkoztatottak személyi jellegű ráfordításai
C. tábla: Közfoglalkoztatási, bértámogatási forrásból finanszírozott munkavállalók személyi jellegű ráfordításai
7. sz. melléklet: Likviditási tábla
8. sz. melléklet: Karbantartási munkák részletező tábla
9. sz. melléklet: Beruházási, felújítási tevékenységek tábla
10. sz. melléklet: Fejlesztési terv indoklása

Összefoglaló
a
Nagyerdei Kultúrpark
Közhasznú Nonprofit Korlátolt Felelősségű Társaság
üzleti tervéhez
2015.

Debrecen, 2015

A Nagyerdei Kultúrpark (1960) Debrecen város 100% tulajdonú intézményeként nonprofit korlátolt felelősségű társaságként működik. A Kft. alapító okirata alapján alaptevékenysége a Debreceni Állat- és Növénykert üzemeltetése.

A Vidámpark (1960) és az Állatkert (1958) egyaránt veszélyes üzemnek minősül, ezért működésünk alapkövetelménye az állattartó területek, építmények, játéközemek, gépek, berendezések, biztonságtechnikai berendezések jó műszaki állapotban tartása, a látogatók balesetmentes tartózkodásának biztosítása.

A veszélyes üzem jellegéből adódóan a működési engedélyünk bevonásával, tevékenységünk korlátozásával járhat, ha nem tartjuk be a működésünkre vonatkozó előírásokat, szabványokat (ilyenek az üzemeltetői létszám előírások, az üzembiztonság, a karbantartás feladatai stb.). Ezért az intézmény jellegéből adódik, hogy az alapfeladat ellátásához kapcsolódó költségeink jelentős része (fűtés, világítás, takarmányozás, munkabér, stb.) nem mérsékelhető.

Különösen kitett az intézmény az időjárás hatásainak, bevételeinket alapvetően határozza meg az időjárás alakulása. Az ebből eredő esetleges bevételkieséseket, különösen, ha ezek jeles napon történnek (Húsvét, Gyermeknap, augusztus 20.) a gazdálkodási év során később már nehezen, vagy egyáltalán nem lehet pótolni.

Az intézmény működéséhez, versenyképességének megtartásához elengedhetetlenek a fejlesztések, azok nélkül a működőképesség és a bevétel termelési képesség lényegesen romlik.

A Nagyerdei Kultúrpark adottságai, fejlesztési lehetőségei kitűnőek: a páratlan természeti környezet, a város közelsége, a szomszédos intézmények (Gyógyfürdő, stadion, szállodák és vendéglátóhelyek, stb.) programlehetőségei komoly turisztikai vonzerőt jelentenek. Az impozáns természeti környezet mellett az ország társintézményeihez képest a vidámparki tevékenység és bevételei adják az üzemeltetés egyediségét. Kétségtelen, hogy a park jelenlegi állapotában is a város és a térség egyik legjelentősebb, legnagyobb látogatottságú kulturális intézménye.

Még nem áll rendelkezésre elegendő adat, de vélhetően komoly visszatartó erőt jelent látogatóink számára a parkolás újonnan bevezetett fizetős rendszere az Ady Endre úton. A helyzet kezeléséhez ezúton is kérjük a tulajdonos segítségét.

A 2015. gazdálkodási évre tervezett megújuló gazdag programkínálat előreláthatólag az idén is tízezrek számára jelenthet kikapcsolódást és vonzó szabadidős, turisztikai célpontot. (Jeles napok rendezvényei, látványteretsek, szakvezetések, éjszakai túrák, szaktáborok, stb.) Lényeges változások következnek be az intézmény arculati megjelenésében és marketingstratégiájában, közösségi beágyazottságában is. Ezek az alapvető közönségkapcsolati elemek várhatóan hozzájárulnak az eddigi eredmények fenntartásához és kismértékű javításához.

Az intézmény alaptevékenysége az állat- és növénykerti szolgáltatás.

Ennek biztonságos és magas színvonalú, egyedi bemutatása a feladatunk.

A Debreceni Állatkert állatállománya összetétele jó alap, de az elmúlt évek visszafogott beszerzési lehetőségei után megújulásra szorul. Az új állat- és növényfajok bemutatása évről-évre a leginkább megtérülő befektetés: a látogatói létszámnövelés biztos módszere.

Ezért 2015-ben a rendelkezésre álló források mellett kell hozzálátnunk az állomány színesítéséhez, kiegészítéséhez és javításához és a következő évek fejlesztési programjának kidolgozásához. Ez azt jelenti, hogy egyszerre kell egy új bemutatói programot kidolgoznunk és a meglévő kiállítótereket a bevételtermelés fenntartása érdekében vonzóvá tennünk. Üzleti tervünkben jelentős látogatói

létszámot mozgósító új bemutatóval nem számolhattunk, a jelenlegi struktúrák felhasználásával kell a működést fenntartanunk.

A fejlesztési források bevonásának elősegítésére az intézményben egy, a hosszú távú működést megalapozó terv készül. Ez a komplex területhasznosítási terv a látogatói létszámot jelentősen emelő, új bemutatók létrehozását és új területek hasznosítását tartalmazza. Az új állatbemutatók (éjszakai ház, főemlős bemutató, futómadár kifutók, stb.) mellett olyan egyedi területhasznosítási elképzeléseket irányoz elő, amelyek a parkban eltöltött látogatási idő radikális megnövekedését eredményezik.

Az intézményi infrastruktúra fejlesztése, korszerűsítése elodázhatatlan feladatokat jelent: öltözők, elektromos hálózat korszerűsítése, üzemviteli háttér korszerűsítése, állattartó helyek felújítása, karbantartása.

Az üzleti év tervezése során figyelembe kell venni, hogy az intézmény közművei, közlekedő útjai, járdái egyes szakaszokon már koruknál fogva is (1958) teljesen amortizálódtak. A biztonságos üzemeltetés érdekében is szükséges elvégezni a felújításokat, karbantartásokat.

A fejlesztések jelentős mértékben növelik az intézmény vonzerejét, megfelelő marketinggel párosulva látogatottság növekedést és megújuló bevételi forrást jelenthetnek.

Az intézmény 17 hektáros természetvédelmi oltalom alatt álló területe napjainkban komoly botanikai értéket képvisel. Kiemelkedő értékű természeti háttérrel és vonzó pihenési lehetőséget kínál látogatóinknak.

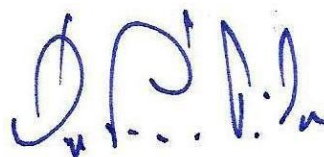
Ezért különösen fontos, hogy a kertészeti területen folyó szakmai munka erősíteni tudja a fejlesztéseket, meghatározva a kert arculatát és jellegét. Ennek érdekében tervezzük a kertészeti gépek, eszközök megújítását.

Új attrakciók, bemutatók, terület nélkül a hazai versenytársak erőteljes fejlesztései mellett elveszíthetjük a kitűnő adottságaink mellett a látogatóink érdeklődését és bizalmát, ami jelentős bevételkiesést jelenthet. Ezért különösen fontos, hogy a 2015. gazdálkodási évben az intézmény fejlődési pályára léphessen és kihasználhassa fejlesztésének lehetőségeit. Fentiek alapján kérjük a tulajdonos Önkormányzat támogató hozzájárulását és segítségét a 2015. évi tervezett feladataink megvalósításához.

Debrecen, 2015. február 4.



Halász Csilla
ügyvezető igazgató



Nagy Sándor Tibor
ügyvezető igazgató

NAGYERDEI KULTÚRPARK NONPROFIT KFT.

II/1.számú melléklet

MÉRLEG TERV 2015.

adatok E Ft-ban

MÉRLEG	2013. évi tény	2014. évi várható	2015. évi terv
Eszközök (aktívák)	449 935	410 120	362 138
A. Befektetett eszközök	411 810	377 733	338 133
I. Immateriális javak	-	-	
II. Tárgyi eszközök	411 810	377 733	338 133
III. Befektetett pénzügyi eszközök	-		
B. Forgóeszközök	37 512	32 012	23 555
I. Készletek	11 413	11 097	13 050
II. Követelések	6 488	3 866	3 000
III. Értékpapírok	-		
IV. Pénzeszközök	19 611	17 049	7 505
1. Pénztár, csekkek	2 535	3 042	2 000
2. Bankbetétek	17 076	14 007	5 505
C. Aktív időbeli elhatárolások	613	375	450
Források (passzívák)	449 935	410 120	362 138
D. Saját tőke	117 219	91 568	59 058
I. Jegyzett tőke	48 900	48 900	48 900
II. Jegyzett, de még be nem fizetett tőke (-)	-	-	
III. Tőketartalék	-	-	
IV. Eredménytartalék	75 595	68 315	42 668
V. Lekötött tartalék	-	-	
VI. Értékelési tartalék	-	-	
VII. Mérleg szerinti eredmény	- 7 276	- 25 647	- 32 510
E. Céltartalékok	-	-	
F. Kötelezettségek	14 122	14 447	16 513
I. Hátrasorolt kötelezettségek	-	-	
II. Hosszú lejáratú kötelezettségek	-	-	
III. Rövid lejáratú kötelezettségek	14 122	14 447	16 513
G. Passzív időbeli elhatárolások	318 594	304 105	286 567

mérleg szerinti eredmény azonos az eredmény adatával
a pénzeszközök adata (árfolyamkülönbözetet figyelmen kívül hagyva)
azonos a január 10-ei levélre adott válasz adatával

Eredmény tervtábla 2015.

adatok E Ft-ban

	2013. évi tény	2014. évi várható	2015. évi működési terv	2015. évi felújítási, beruházási terv	2015. év összesen
01. Belföldi értékesítés nettó árbevétele	122 735	121 810	122 000		122 000
I. Értékesítés nettó árbevétele (01+02)	122 735	121 810	122 000	-	122 000
II. Aktivált saját teljesítmények értéke	6 230	912	2 000	-	2 000
III. Egyéb bevételek	140 609	114 644	155 000	10 000	165 000
a) Visszaírt értékvesztés	-	-			-
b) Immateriális jószág, tárgyi eszköz értékesítésből	-	2			-
c) Céltartalék felszabadítás	-	-			-
d) Költségek ellentételezésére kapott központi támogatás	-	7			
e) Költségek ellentételezésére kapott önkormányzati támogatás	121 830	100 000	150 000	10 000	160 000
*e) Költségek ellentételezésére kapott önk. Tám.- Játsszóter	5 000	5 000	5 000	-	5 000
f) felújítási költségek finanszírozására adott önkormányzati támogatás	5 372	-			
g) Költségek ellentételezésére kapott egyéb támogatás	6 986	8 445			
h) Más (például cég által benyújtandó pályázat önkormányzati önrésze)	1 421	1 190			
05. Anyagköltség	61 284	54 954	67 150		67 150
a) Alapanyagok (takarmány)	16 075	11 764	13 000		13 000
b) Műszaki, fenntartási, segédanyagok	11 813	7 755	16 000		16 000
c) Üzemanyag felhasználás	1 974	2 268	2 400		2 400
d) Energiaköltségek	24 983	26 825	28 000		28 000
e) Munkaruha, védőruha	1 440	1 375	1 500		1 500
f) Papír, nyomtatvány, irodaszer	737	703	750		750
g) Számítástechnikai kellékanyag					-
h) Egyéb, ki nem emelt anyagfelhasználás (takarítószer, VP, ÁN)	4 262	4 264	5 500		5 500
06. Igénybe vett szolgáltatások értéke	44 479	32 111	50 150		50 150
A) Anyagjellegű szolgáltatások összesen	8 568	4 050	12 960		12 960
a) Fuvarköltség	66	603	1 000		1 000
b) Utazás, kiküldetés költségei	24	638	800		800
Belföldi Utazás, kiküldetés költségei	24	232	300		300
Külföldi Utazás, kiküldetés költségei	-	406	500		500
c) Karbantartás, javítás költségei	7 704	1 950	10 000		10 000
ebből gépjármű javítás, karbantartás					-
ebből informatikai javítás, karbantartás					-
d) Posta költségek	46	54	60		60
e) Távközlés költségei	518	522	600		600
Vezetékes telefon					-
Mobil telefon					-
Egyéb távközlési költségek					-
f) Vásárok, szakmai rendezvények	-	177	200		200
g) Egyéb anyagjellegű szolgáltatások költsége	210	283	300		300
B) Nem anyagjellegű szolgáltatások	35 911	28 061	37 190		37 190
a) Bérleti és lízingdíj	818	745	800		800
ebből ingatlanok					-
ebből járművek					-
b) Könyvviteli szolgáltatás díja	-				-
c) Könyvvizsgálói szolgáltatás díja	480	480	480		480
d) Ügyvédi díjak	960	960	960		960
e) Közjegyzői díjak	-	-	-		-
f) Vagyonvédelem	7 586	7 645	11 100		11 100
g) Takarítás, rovar- és rágcsalóirtás	3 206	1 402	4 000		4 000
h) Minőségvizsgálati díj	-				-
i) Egyéb szakértői díj					-
j) Hirdetés, reklám	1 578	1 900	2 000		2 000
k) Bemutató, kiállítások részvételi díja	-		200		200
l) Oktatás, továbbképzés	17	37	50		50
m) Szociális ráfordítások	-				-
n) Lakásbérleti díj	-				-
o) Egyéb különféle nem anyagjellegű szolgáltatások	21 266	14 892	17 800		17 800
Ebből: - Allategészségügyi szolgáltatás	1 109	1 232	1 400		1 400
- Foglalkozásegészségügyi szolgáltatás	885	522	360		360
- Munkavédelmi tanácsadás	540	540	540		540
- Vidámpark üzemeltetéséhez kapcs. Szolgáltatások	12 555	7 527	8 000		8 000
- Parkfenntartás	4 694	2 590	5 000		5 000
- egyéb	1 483	2 481	2 500		2 500
07. Egyéb szolgáltatások értéke	4 460	6 115	7 400		7 400
a) Bankköltség	1 451	1 431	1 600		1 600
b) Hatósági díjak, illetékek	62	356	500		500
c) Biztosítási díjak	1 286	1 226	1 300		1 300
d) Egyéb nem részletezett szolgáltatások	1 661	3 102	4 000		4 000
- ebből szakmai szervezetek tagdíjai	805	1 829	2 000		2 000
08. Eladott áruk beszerzési értéke	555	1 053	1 200		1 200
09. Eladott (közvetített) szolgáltatások értéke	-	-	-		-

	2013. évi tény	2014. évi várható	2015. évi működtetési terv	2015. évi felújítási, beruházási terv	2015. év összesen
IV. Anyagjellegű ráfordítások (05+06+07+08+09)	110 778	94 233	125 900		125 900
10. Bérköltség	109 417	110 197	125 155		125 155
a) Bér	107 139	109 013	122 475		122 475
b) Megbízási díjak	2 278	1 184	1 600		1 600
c) Tisztelet díjak	-	-	1 080		1 080
11. Személyi jellegű egyéb kifizetések	15 128	13 609	11 650		11 650
a) Végkielégítés	-	266			-
b) Társaságot terhelő betegszabadság és táppénz	315	1 040			-
c) Nyugdíjpénztári befizetések	-	-			-
d) Biztosítások	-	-			-
e) Saját gépkocsi használat költsége	-	-			-
f) Cafetéria elemek	9 744	7 976	7 236		7 236
g) Napidíjak	-	294	500		500
h) Dolgozóhoz kapcs. személyi jellegű kif. (bérlet térítés)	639	505	700		700
i) Reprezentációs költség	97	92	200		200
j) Munkáltatót terhelő SZJA	1 886	1 546	1 354		1 354
k) Egyéb személyi jellegű kifizetések	-	-			-
l) Munkáltatót terhelő EHO	2 447	1 890	1 660		1 660
12. Bérjárulékok	26 337	26 729	31 225		31 225
a) Szociális hozzájárulási adó	25 485	25 973	30 935		30 935
b) Egészségügyi hozzájárulás	-				-
c) Munkaadói járulék	-				-
d) Szakképzési hozzájárulás	34	40	40		40
e) Rehabilitációs hozzájárulás	793	483	-		-
f) Egyéb bérjárulék	25	233	250		250
V. Személyi jellegű ráfordítások (10+11+12), (5A+5B+5C) táblák összeg	150 882	150 535	168 030		168 030
VI. Értékcsökkenési leírás	37 751	38 275	38 100		38 100
a) Terv szerint elszámolt ÉCS	37 223	37 105	37 100		37 100
Immateriális javak ÉCS	-				-
Tárgyi eszközök ÉCS	37 223	37 105	37 100		37 100
b) Egy összességben elszámolt ÉCS	528	1 170	1 000		1 000
Immateriális javak ÉCS	-				-
Tárgyi eszközök ÉCS	528	1 170	1 000		1 000
VII. Egyéb ráfordítások	1 842	2 144	1 500		1 500
a) Értékvesztés, terven felüli ÉCS	31	41	-		-
b) Kereskedelmi áruk leltárihiánya	-				-
c) Káreseménnyel kapcsolatos egyéb ráfordítások	-				-
d) Bíróságok, kötbérek, késedelmi kamatok	21	120			-
e) Leírt behajthatatlan követelések	35				-
f) Nem számlázott utólag adott engedmény	-	-			-
g) Eladott (engedményezett) követelés könyv szerinti értéke	-	-			-
h) Értékesített immateriális jószág, tárgyi eszköz könyvszerinti ért	1 046	538	500		500
i) Hiányzó, selejt immateriális jószág, tárgyi eszköz könyvszerinti	584	1 275	1 000		1 000
j) Hiányzó, selejt saját és vásárolt készletek könyvszerinti értéke	-	-			-
k) Céltartalék képzés	-	-			-
l) Fogyasztási adó, jövedéki adó	-	-			-
m) Költségek között el nem számolt központi adók, illetékek stb.	-	-			-
n) Költségek között el nem számolt helyi adók, illetékek stb.	65	70			-
o) Más	60	100			-
A. Üzemi (üzleti) tevékenység eredménye (I+II+III-IV-V-VI-VII)	- 31 679	- 47 821	- 54 530		- 54 530
13. Kapott (járó) osztalék és részesedés					-
14. Részesedések értékesítésének árfolyamnyeresége					-
15. Befektetett pénzügyi eszközök kamatai, árfolyamnyeresége					-
16. Egyéb kapott (járó) kamatok és kamatjellegű bevételek	25	15	20		20
17. Pénzügyi műveletek egyéb bevételei		5	-		-
VIII. Pénzügyi műveletek bevételei (13+14+15+16+17)	25	20	20		20
18. Befektetett pénzügyi eszközök árfolyamvesztése					-
19. Fizetendő kamatok és kamatjellegű ráfordítások					-
20. Részesedések, értékpapírok, bankbetétek értékvesztése					-
21. Pénzügyi műveletek egyéb ráfordításai	17	2	-		-
IX. Pénzügyi műveletek ráfordításai (18+19+20+21)	17	2	-		-
B. Pénzügyi műveletek eredménye (VIII-IX)	8	18	20		20
C. Szokásos vállalkozási eredmény (+A+B)	- 31 671	- 47 803	- 54 510		- 54 510
X. Rendkívüli bevételek	24 395	22 156	22 000		22 000
XI. Rendkívüli ráfordítások	-				-
D. Rendkívüli eredmény (X-XI)	24 395	22 156	22 000		22 000
E. Adózás előtti eredmény (+C+D)	- 7 276	- 25 647	- 32 510		- 32 510
XII. Adófizetési kötelezettség					-
F. Adózott eredmény (+E-XII)	- 7 276	- 25 647	- 32 510		- 32 510
22. Eredménytartalék igénybevétele osztalékra, részesedésre					-
23. Jóváhagyott osztalék, részesedés					-
G. Mérleg szerinti eredmény (+F+22-23)	- 7 276	- 25 647	- 32 510		- 32 510

Cég neve: NAGYERDEI KULTÚRPARK NONPROFIT KFT.

II/3. sz. melléklet*

DMJV Önkormányzata és a Cég között pénzeszközök átadása, teljesítmény átadása						
Megnevezés	Számviteli helye, célja	2013. évi tény	2014. évi várható	2015. évi működtetési terv	2015. évi felújítási terv	2015. év összesen
I. DMJV Önkormányzata és a Cég között pénzeszközök átadás						
1. Működési támogatás állatker+ játszótér (költségek és kiadások teljesítése érdekében)	Egyéb bevétel	126 830	105 000	155 000		155 000
2. Működési támogatás a cég likviditásának biztosítása, tartós javítása érdekében*	2014. december 31-én is meglévő fizetési kötelezettség teljesítésére pl. szállító állomány csökkentése, kifizetetlen mozgóbér					
3. Működési támogatás*	folyószámla hitel törlesztésére, DV Zrt-vel szemben fennálló kölcsön törlesztésére					
4. Törzstőke emelés (jogszabály alapján)	Jegyzett tőke					
5. Tőketartalékba helyezés (várható alultőkésítettség miatt)	Tőketartalék					
6. Felújítási támogatás költségvetés terhére						
7. Beruházási támogatás költségvetés terhére	Ber. Szállító, beruházások	20 000			10 000	10 000
8. Egyéb jogcím						
1-8 . Összesen DMJV		146 830	105 000	155 000	10 000	165 000
II. DMJV Önkormányzata és a Cég között áru-pénzforgalom alapján teljesített szállítások / szállító: DMJV / / bérleti - használati szerződés és ahhoz kapcsolódó ÁFA fizetési kötelezettség, biztosítási szerződés stb /						
Szerződés megnevezése						
9.						
10.						
II. Áru-pénzforgalom és ÁFA forgalom együttesen						
III. Cég és DMJV Önkormányzata között áru-pénzforgalom alapján teljesített szállítások / szállító: Cég /						
Szerződés megnevezése						
III. Áru-pénzforgalom és ÁFA együttesen						
IV. Nettó támogatás	I+II-III=IV	146 830	105 000	155 000	10 000	165 000

* hatására 2015. december 31-én is megjelenik a likviditás javulása a tervezett zárómérlegben

(kötött felhasználású pénzeszköz

a költségvetésből kapott és különböző jogcímen (szerződés alapján) visszafizetett pénz mozgások egyenlege

Nettó támogatás

NAGYERDEI KULTÚRPARK NONPROFIT KFT.

II/4. sz. melléklet*

Közüzemi költségek 2015.

adatok E Ft-ban

	2013. évi tény	2014. évi várható	2015. évi terv
villamosenergia	6 944	7 378	7 500
víz- és csatornadíj	4 713	6 111	6 200
gáz	4 871	4 069	4 800
távhő- és melegvízellátás	6 770	7 189	7 500
szemétdíj	1 685	2 078	2 000
Összesen:	24 983	26 825	28 000

*segéd táblaként ajánlott,

NAGYERDEI KULTÚRPARK NONPROFIT KFT.

II/5/A. sz. melléklet-munkaviszonyban saját forrásból

LÉTSZÁM	2013. évi tény	2014. évi várható	2015. évi terv
Teljes munkaidős összesen	43	46	48
Fizikai dolgozó	33	34	34
technikus, szakmunkás	24	24	24
egyéb	9	10	10
Szellemi dolgozó	10	12	14
vezető	5	6	7
ügyintéző, előadó, egyéb	5	6	7
Nem teljes munkaidős összesen	3	3	2
Fizikai dolgozó	2	2	1
nyugdíjas	1	2	1
részmunkaidős	1	0	0
Szellemi dolgozó	1	1	1
nyugdíjas	1	1	1
részmunkaidős			
Létszám összesen:	46	49	50

4/B. sz. melléklet-munkavégzésre irány. egyéb jogviszonyban saját forrásból

LÉTSZÁM	2013. évi tény	2014. évi várható	2015. évi terv
Teljes munkaidős összesen			
Fizikai dolgozó			
technikus, szakmunkás			
egyéb			
Szellemi dolgozó			
vezető			
ügyintéző, előadó, egyéb			
Nem teljes munkaidős összesen			
Fizikai dolgozó			
nyugdíjas			
részmunkaidős			
Szellemi dolgozó			
nyugdíjas			
részmunkaidős			
Létszám összesen:			

4/C. sz. melléklet-munkaviszony és megbízási jogban pályázati forrásból

LÉTSZÁM	2013. évi tény	2014. évi várható	2015. évi terv
Teljes munkaidős összesen	8	8	
Fizikai dolgozó	8	8	
technikus, szakmunkás			
egyéb	8	8	
Szellemi dolgozó			
vezető			
ügyintéző, előadó, egyéb			
Nem teljes munkaidős összesen			
Fizikai dolgozó			
nyugdíjas			
részmunkaidős			
Szellemi dolgozó			
nyugdíjas			
részmunkaidős			
Létszám összesen:	8	8	

NAGYERDEI KULTÚRPARK NONPROFIT KFT.

II/6/A sz. melléklet

Munkaviszonyban foglalkoztatottak Személyi jellegű ráfordításai Tervtábla 2014. / a társaság saját forrásából finanszírozott

adatok Ft-ban

Ssz.	Munkakör megnevezése/kifizetési jogcím	*	2014. tény					2015. terv			
			2014. december havi munkaszerződés szerinti bruttó bére	2014. évi éves bruttó bér összesen	Cafetéria	bérráfordítékok és adók	Személyi ráfordítások összesen /54,55,56 számlaoszt.	2015. évi bruttó bér összesen	cafetéria	bérráfordítékok és adók	Személyi ráfordítások össz. /54,55,56 számlaoszt.
1	Anyaggazdálkodó	i	225 000	2 703 393	142 000	729 917	3 575 310	3 023 012	142 000	816 214	3 981 226
2	Műszaki vezető	i	300 000	3 538 636	142 000	781 433	4 462 069	3 962 488	142 000	875 032	4 979 520
3	Takarmányozási vezető	i	250 000	2 981 253	142 000	804 938	3 928 191	750 030	22 000	202 508	974 538
4	Rendezvényszervező, koordinátor	i	85 000	480 535	54 000	129 744	664 279	1 140 700	142 000	307 988	1 590 688
5	Ügyvezető1	i	550 000	3 094 479	76 000	833 030	4 003 509	9 900 000	142 000	2 665 068	12 707 068
6	Jegypénztáros	n	112 000	1 685 589	142 000	455 110	2 282 699	1 856 585	142 000	501 279	2 499 864
7	Anyagbeszerző	i	121 000	1 443 751	142 000	389 813	1 975 564	1 615 282	142 000	436 126	2 193 409
8	Zoopedagógus	i	166 000	2 077 724	142 000	560 986	2 780 710	2 316 444	142 000	625 441	3 083 885
9	Gazdasági vezető	i	320 000	3 840 000	142 000	949 800	4 931 800	4 294 400	22 000	1 062 193	5 378 593
10	Pénzügyi előadó	i	225 000	2 603 156	142 000	702 851	3 448 007	2 919 266	142 000	788 201	3 849 467
11	Kertészeti vezető	i	220 000	2 637 999	142 000	712 260	3 492 259	2 950 329	142 000	796 589	3 888 918
12	Ügyvezető2	i	500 000	8 000 000	142 000	2 160 000	10 302 000	9 000 000	142 000	2 430 000	11 572 000
13	Gyűjteményvezető	i						3 900 000	142 000	1 053 000	5 095 000
14	Főpénztáros	i	118 000	1 439 424	142 000	214 648	1 796 072	750 000	33 000	111 841	894 841
15	Titkárnő	i	176 000	2 112 000	142 000	570 240	2 824 240	2 361 920	142 000	637 718	3 141 638
16	Takarító	n	109 000	1 324 218	142 000	183 538	1 649 756	1 479 566	142 000	205 069	1 826 635
17	Számviteli vezető	i	260 000	2 996 061	142 000	808 937	3 946 998	3 360 923	142 000	907 450	4 410 373
18	Állatápoló	i	118 000	1 716 656	142 000	463 499	2 322 155	1 894 739	142 000	511 582	2 548 321
19	Állatápoló	i	118 000	817 068	87 000	220 608	1 124 676	1 850 000	142 000	499 499	2 491 499
20	Állatápoló	i	118 000	1 660 755	142 000	448 403	2 251 158	1 836 881	142 000	495 957	2 474 838
21	Állatápoló	i	118 000	1 710 987	142 000	461 967	2 314 954	1 888 872	142 000	509 996	2 540 867
22	Állatápoló	i	118 000	1 702 064	142 000	459 057	2 303 121	1 879 636	142 000	506 949	2 528 586
23	Kisegítő állatápoló	n	101 500	254 967	21 000	44 931	320 898	1 600 000	142 000	281 956	2 023 956
24	Állatápoló	i	171 000	2 578 782	142 000	686 260	3 407 042	2 840 039	142 000	755 785	3 737 825
25	Takarmány raktáros	n	118 000	1 647 019	142 000	270 699	2 059 718	1 822 665	142 000	299 568	2 264 232
26	Állatápoló	i	161 000	2 553 080	142 000	678 819	3 373 899	2 803 438	142 000	745 385	3 690 823
27	Állatápoló	i	89 250	892 221	88 000	240 900	1 221 121	1 900 000	142 000	513 001	2 555 001
28	Állatápoló	i	118 000	1 733 457	142 000	468 033	2 343 490	1 912 128	142 000	516 274	2 570 402
29	Állatápoló	i	118 000	1 797 992	142 000	311 455	2 251 447	1 978 922	142 000	342 796	2 463 718
30	Állatápoló	i	152 000	2 516 871	142 000	679 555	3 338 426	2 756 961	142 000	744 379	3 643 341
31	Állatápoló	i	118 000	1 693 568	142 000	457 265	2 292 833	1 870 843	142 000	505 129	2 517 972
32	Állatápoló	i	126 000	1 854 813	142 000	500 798	2 497 611	2 045 731	142 000	552 346	2 740 077
33	Állatápoló	i	118 000	1 786 421	142 000	482 334	2 410 755	1 966 946	142 000	531 076	2 640 021
34	Állatápoló	i	118 000	1 614 853	142 000	436 011	2 192 864	1 789 373	142 000	483 131	2 414 504
35	Karbantartó	i	135 000	1 790 083	142 000	309 322	2 241 405	384 356	22 000	66 416	472 772
36	Karbantartó	i	119 000	1 456 925	142 000	393 370	1 992 295	357 400	22 000	96 498	475 898
37	Karbantartó	i	118 000	1 325 422	142 000	357 864	1 825 286	343 068	22 000	92 628	457 696
38	Karbantartó	i	118 000	1 408 268	142 000	380 232	1 930 500	1 575 557	142 000	425 400	2 142 957
39	Karbantartó	i	123 000	1 534 121	142 000	414 212	2 090 333	1 710 815	142 000	461 919	2 314 735
40	Karbantartó	i	118 000	1 489 849	142 000	402 258	2 034 107	1 659 994	142 000	448 197	2 250 191
41	Karbantartó	i	118 000	1 417 944	142 000	382 845	1 942 789	1 585 572	142 000	428 105	2 155 677
42	Segédmunkás	n	106 000	1 401 706	142 000	205 274	1 748 980	1 556 766	142 000	227 982	1 926 748
43	Karbantartó	i	118 000	1 548 705	142 000	244 155	1 934 860	1 720 910	142 000	271 303	2 134 213
44	Karbantartó	i	118 000	1 416 749	142 000	382 522	1 941 271	1 584 335	142 000	427 770	2 154 105
45	Betanított Kertész	n	107 000	1 323 506	142 000	183 345	1 648 851	1 476 829	142 000	204 585	1 823 413
46	Betanított Kertész	n	53 500	1 228 585	142 000	172 219	1 542 804	192 300	22 000	26 956	241 256
47	Udvaros	n	101 500	1 312 671	142 000	354 421	1 809 092	1 460 114	142 000	394 231	1 996 345

48	Udvaros	n	101 500	1 218 002	142 000	-	1 360 002	1 362 132	142 000	-	1 504 132
49	Betanított Kertész	n	101 500	1 273 492	142 000	169 845	1 585 337	1 419 564	142 000	189 327	1 750 891
50	Betanított Kertész	n	118 000	1 452 577	142 000	392 197	1 986 774	1 621 417	142 000	437 784	2 201 201
51	Kertész	i	117 450	1 477 624	142 000	268 460	1 888 084	1 646 791	142 000	299 195	2 087 986
52	Jegypénztáros+Ajándék	i	0	265 500	-	53 000	318 500	1 200 000	142 000	239 548	1 581 548
53	Jegypénztár+Ajándék							1 200 000	142 000	216 000	1 558 000
54	Üzemeltetés vezető	i	0	791 669	66 000	213 749	1 071 418	-	-	-	-
55	Jegypénztáros	n	0	288 903	-	47 000	335 903	-	-	-	-
56	Állatápoló	i	0	866 574	69 000	305 744	1 241 318	-	-	-	-
57	Kisegítő állatápoló	i	0	109 800	-	34 000	143 800	-	-	-	-
58	Takarmányraktári ügyintéző						-	800 000	110 000	216 000	1 126 000
59	Műszaki vezető helyettes						-	1 200 000	88 000	324 000	1 612 000
60	Főpénztáros							1 098 000	99 000	296 460	1 493 460
61	Időszaki munkavállalók							1 708 000	132 000	461 160	2 301 160
62	Marketing							1 500 000	110 000	405 000	2 015 000
63							-				-
64	Időszaki, közcélú önrész						-				-
65	Végkielégítés			265 812			265 812	1 893 240		511 175	2 404 415
66	Betegszabadság, táppénz						-				-
67	Nyugdíjpénztári kifizetések						-				-
68	Egészségpénztári kifizetések										-
69	Napi díjak										-
70	Természetbeni juttatás EHO										
71	Cégautó adó										
72	Természetbeni juttatás SZJA										
73	Dolgozókhöz kapcsolódó kifizetések										
74	Saját forrásból finanszírozott d		7 727 200	98 154 279	6 851 000	23 963 873	0	128 969 152	122 475 280	7 236 000	30 384 165

orrásból finanszírozott összesen E.

98 154

6 851

23 964

0

128 969

122 475

7 236

30 384

160 095

* legalább középfokú végzettséget igénylő munkakör: igen/nem
dolgozókhöz kapcsolódó kifizetések:

NAGYERDEI KULTÚRPARK NONPROFIT KFT.

II/6/B sz. melléklet

Egyéb munkavégzésre irányuló jogviszonyban, és egyéb jogviszonyban teljesített Személyi jellegű ráfordítások Tervtábla 2014. / a társaság saját forrásából finanszírozott /							
adatok E Ft-ban							
Ssz.	Feladatkör vagy jogcím	2014. tény			2015. terv		
		2014. évi éves bruttó bér összesen	bérfelrakások és adók	Személyi ráfordítások összesen /54,55,56 számlaoszt.	2015. évi bruttó bér összesen	bérfelrakások és adók	Személyi ráfordítások össz. /54,55,56 számlaoszt.
	Megbízási díjak						
1	Megbízási díj	25 000	6 075	31 075		-	-
2	Megbízási díj	21 500	5 225	26 725		-	-
3	ügyeletvezető	1 137 500	276 413	1 413 913	1 600 000	432 000	2 032 000
	Tiszteletdíjak	-	-	-	1 080 000	118 800	1 198 800
	Nyugdíjpénztári kifizetések						
	Egészségpénztári kifizetések						
	Napi díjak	x	x		x	x	
	Reprezentációs költség	x	x		x	x	
	Üzleti ajándék	x	x		x	x	
	Üzleti vendéglátás	x	x		x	x	
	Kulturális, sport rendezvények	x	x		x	x	
	Korengedményes nyugdíj	x	x		x	x	
	Saját forrásból finanszírozott ö	1 184 000	287 713	1 471 713	2 680 000	550 800	3 230 800

* alapkövetelmény, hogy adata azonos legyen a beküldött főkönyvi kivonat költségadatával a személyi táblák összesen adata (ha eltér kérjük szövegesen indokolni az eltérést, pl.: várható mozgóbér)

NAGYERDEI KULTÚRPARK NONPROFIT KFT.

II/6/C sz. melléklet

Munkaviszonyban és megbízás alapján foglalkoztatottak Személyi jellegű ráfordításai Tervtábla 2014. / pályázati forrásból és közmunka keretében finanszírozott /																	adatok E Ft-ban
Ssz.	Munkakör megnevezése/kifizetési jogcím	*	2014. tény								2015. terv						
			2014. december havi munkaszerző és szerinti bruttó bére	Havi béren kívüli bérkifizetés 2014-ben	2014. évi éves bruttó bér összesen	Cafetéria	Saját gk.h.	dolgozókhoz kapcsolódó kifizetések	bérráumlékok és adók		Személyi ráfordítások összesen /54,55,56 számlaoszt.	2015. évi bruttó bér összesen	cafetéria	saját gk.h.	dolgozókhoz kapcsolódó kifizetések	bérráumlékok és adók	Személyi ráfordítások össz. /54,55,56 számlaoszt.
1	5117 Jegypénztáros										-						
2	5117 Jegypénztáros				1 004 756	128 000				173 705	1 306 461						
3	9112 Intézményi takarító, kisegítő		77300		719 479	92 000				97 128	908 607						
4	9112 Intézményi takarító, kisegítő		77300		1 120 262	92 000				181 618	1 393 880						
5	9112 Intézményi takarító, kisegítő		77300		683 391	92 000				92 252	867 643						
6	9112 Intézményi takarító, kisegítő		77300		711 583	92 000				96 062	899 645						
7	9112 Intézményi takarító, kisegítő		77300		218 254	27 000				36 350	281 604						
8	9112 Intézményi takarító, kisegítő		77300		665 353	92 000				90 783	848 136						
9	9112 Intézményi takarító, kisegítő		77300		734 938	92 000				100 887	927 825						
10	9112 Intézményi takarító, kisegítő		77300		606 335	92 000				85 202	783 537						
11	9112 Intézményi takarító, kisegítő		77300		571 342	76 000				77 126	724 468						
12	9112 Intézményi takarító, kisegítő		77300		82 447	11 000				11 130	104 577						
13	9112 Intézményi takarító, kisegítő				525 745	63 000				72 308	661 053						
14	9112 Intézményi takarító, kisegítő				126 945	16 000				17 138	160 083						
15	9112 Intézményi takarító, kisegítő				115 950	16 000				15 653	147 603						
16	9112 Intézményi takarító, kisegítő				423 543	72 000				60 740	556 283						
17	9112 Intézményi takarító, kisegítő				479 662	72 000				64 756	616 418						
18	9112 Intézményi takarító, kisegítő				115 842					303	116 145						
19	9112 Intézményi takarító, kisegítő				115 843					304	116 147						
20	9112 Intézményi takarító, kisegítő				115 842					303	116 145						
21	9112 Intézményi takarító, kisegítő				115 842					301	116 143						
22	9112 Intézményi takarító, kisegítő				115 842					302	116 144						
23	9112 Intézményi takarító, kisegítő				115 843					302	116 145						
24	9112 Intézményi takarító, kisegítő				115 842					306	116 148						
25	9112 Intézményi takarító, kisegítő				39 718					-	39 718						
26	9112 Intézményi takarító, kisegítő				115 842					301	116 143						
27	9112 Intézményi takarító, kisegítő				115 842					304	116 146						
28	Végkielégítés										-						
29	Betegszabadság, táppénz										-						
30	Nyugdíjpénztári kifizetések										-						
31	Egészségpénztári kifizetések										-						
32	Napi díjak										-						
33											-						
34											-						
35											-						
				0	9 872 283	1 125 000	-	-	1 275 564		12 272 847					-	-

Közfoglalkoztatás teljes költsége:			12 272 847
- Erre támogatás fedezet:			8 449 704
- Saját forrásból:			3 823 143

* legalább középfokú végzettséget igénylő munkakör: igen/nem
dolgozókhoz kapcsolódó kifizetések: iskolakezdési tám., iskolarendszerű képzés átvállalt ktg., internet, védőszemüveg, utazási bérlet, utazási hozzájárulás..

NAGYERDEI KULTÚRPARK NONPROFIT KFT.

II/7. számú melléklet

Likviditási tábla 2015.

adatok eFt-ban

	2013. évi tény	2014. dec. 31. tény	Pályázati források és felhasználások*	Saját árbevételből + önkormányzati támogatásból+ egyéb támogatásból	2015. évi terv összesen
Nyitó Pénzeszközállomány	8 997	19 611			17 049
Növelő tételek összesen	310 248	269 681	-	-	309 940
Árbevétel (tárgyévben befolyt nettó)	122 710	121 712			122 000
Egyéb bevétel - tárgyi eszköz					
Működési Költségek ellentételezésére kapott önkormányzati támogatás	126 830	105 000			155 000
Felújítási költségek (részleges) ellentételezésére kapott önkormányzati támogatás	20 000				
Kapott támogatások	6 519	10 080			
Pályázati pénzeszközök					
Pótbefizetés tulajdonos részéről					
Adók (Fiz. ÁFA)	29 570	32 855			32 940
Egyéb	4 619	34			
Betét feloldás					
Tőkeemelés					
Hitel felvétel					
Csökkentő tételek összesen	299 634	272 243	-	-	319 484
Szállító	119 342	113 703			147 450
Beruházás	20 000	-			
Bér (nettó kifizetett)	66 304	71 000			80 695
Dolgozói juttatások	10 383	8 481			7 936
Adók, járulékok	81 058	75 026			80 403
Egyéb	2 547	4 033			3 000
Adott támogatás					-
Betét lekötés					-
Tőke leszállítás					-
Hitel visszafizetés					-
Záró pénzeszközállomány	19 611	17 049		-	7 505

* jellemzően célhoz kötött, zárt elszámolású pénzeszközök

Karbantartási munkák 2015.

adatok E Ft-ban

Szsz.	Felújítási feladat megnevezése	Felújított eszköz	Kiemelt műszaki paraméter	Tervezett költség	Saját erő	Önkormányzati támogatási igény	Egyéb forrás	Kiadás indoklása
1	Pingvin kis medence festése			52 712	-	52 712	-	szívárgás és a kopott felület megszüntetése
2	Pingvin belső medence festése			558 754	-	558 754	-	megkopott repedt felületek javítása, vízzáró festése
3	Zsiráfház festése, elektr. ablak, villanypásztor jav.			2 000 000	-	2 000 000	-	az 2003-ben átadott zsiráfház tisztasági festése, elhasználódott szerkezetek cseréje
4	korlátok, biztonsági üvegek felújítása			2 500 000	-	2 500 000	-	törött, sérült, repedt pótlásra szoruló elemek cseréje
5	Tigris kizáró kialakítása			400 000	-	400 000	-	hiányzó biztonságtechnikai felújítás a nemek elkülöníthetősége érdekében
6	Sülyesztett karám felújítása			800 000	-	800 000	-	kerítés, belső férőhely, elektromos hálózat, villanypásztor, csatorna korszerűsítés
7	Épületek külső falainak javítása			700 000	-	700 000	-	Zsiráfház, Pálmaház, Gazdasági épülethomlokzat, Dodgem épület, KRESZ pálya kerékpártárolója
8	"Pagony" játszótér játékaik jav., mulcscsere			1 500 000	-	1 500 000	-	jogszabályi előírásoknak megfelelően történő éves karbantartási feladatok
9	Korosztályos játékok karbantartása, festése, jav.P			1 600 000	-	1 600 000	-	"Ötholdas Pagony játékaiknak üzemeltetésbiztonsági javítási munkái
10	Kötelező biz.technikai felülvizsgálat /Pagony/			400 000	-	400 000	-	jogszabályi előírásoknak megfelelően
11	Irattár (vakolatjavítás festés)			97 600	-	97 600	-	Állagmegóvási munka
12	Vidámparki gépek tervszerű karbantartása			6 000 000	6 000 000	-	-	A biztonságos üzemelés fenntartásához, a gépek állagmegóvásához elengedhetelen a javítási, karbantartási munkák elvégzése.
Összesen				16 609 066	6 000 000	10 609 066	-	

* értéke beépítve a tárgyévi működési kiadásokba, működési támogatásba

NAGYERDEI KULTÚRPARK NONPROFIT KFT.

II/9. számú melléklet

Beruházási, felújítási tevékenységek 2015.

Ssz.	Beruházások megnevezése	Telek értéke	Épület értéke	Gép, épület gépészet, jármű	Egyéb (pl. tervezés, immat. javak stb.)	Tervezett aktivált érték	Társaság saját forrás	Önkormányzati forrás	Pályázati/egyéb forrás
1.	Meglévő állattartó helyek átalakítása és új bemutató helyek kialakítása	Építési munka					-		-
		Épület gépészet és szerelés							
		Egyéb							
2.	Elektromos kapcsolóház felújítása korszerűsítése	Építési munka					-		-
		Épület gépészet és szerelés							
		Egyéb							
3.	Takarmány külső tároló, előkészítő helyiségek bontása, újraépítése	Építési munka					-		-
		Épület gépészet és szerelés							
		Egyéb							
4.	Információs táblák készítése						-		-
5.	Ládamosó, fertőtlenítő, előkészítő kialakítása						-		-
6.	Használt állatszállító utánfutó						-		-
7.	Használt multifunkciós rakodó gép						-		-
8.	Belső szállító eszköz						-		-
9.	Gallyzúzó berendezés						-		-
10.	Online pénztárgép						-		-
11.	Állatállomány bővítése						-		-
	Összesen					10 000 000	-	10 000 000	-

Az előzetes számítások alapján a felsorolt beruházások teljes forrásigénye 52.200.000 Ft. A fontossági sorrend felállítása után a rendelkezésre álló támogatás erejéig valósítjuk meg a beruházásokat.

Részletes indoklás (Kérjük épületenként (hrs-z-enként), munkánként, beszerzésenként részletesen indokolni a beruházás szükségességét):
Engedélyköteles építési beruházás esetén a beárazott terv adatát kérjük beírni (ha van)

Összesítő

Fejlesztési terv 2015. évre

I. Állattartó helyek

	Megnevezés	Indoklás
1.	Meglévő állattartó helyek átalakítása és új bemutató helyek kialakítása	A jogszabálysértő állattartó helyek átépítése a megfelelés érdekében és új bemutató helyek kialakítása. Tamarin külső kifutó, sarkantyús teknős telelőhely, Gyűrűsfarkú maki és vari belső férőhely, pusztai sas, holló, vándorsólyom elhelyezése, koronás daru röpde, kolobusz majom külső, kapucinus majom külső, nílusi viziló biztonsági ajtó, görögteknős terrárium, tarvarjú bemutató, kétpupú teve búvó és karámrendszer, örvösmedve biztonsági kizáró, szibériai tigris fiatalító, törpepapagáj röpde, papagáj amandina röpde, hattyústó belső elzáró kialakítása.

II. Egyéb

	Megnevezés	Indoklás
1.	Elektromos kapcsolóház felújítása korszerűsítése	Az intézmény elektromos fogadóépületének műszaki korszerűsítése (40 éves korszerűtlen technika) és az elektromos szerelvények, szekrények átépítése.
2.	Takarmány külső tároló, előkészítő helyiségek bontása, újraépítése	A gazdasági udvaron található takarmány tárolási kapacitás bővítése, a tönkrement korrodált, elhasználódott előkészítő helyiségek bontása (elkülönítő, ellető, kézi raktár újraépítése, bővítése.
3.	Információs táblák készítése	A látogatói tájékoztató információs táblák egységesítése, hiányzó táblák pótlása, újragyártása és egységes arculati rendszer kialakítása.
4.	Ládamosó, fertőtlenítő, előkészítő kialakítása	Az állat- és növénykert gazdasági udvarában az előírásoknak megfelelő takarító és fertőtlenítő pont, valamint a takarmányelőkészítéshez szükséges mosó-, feldolgozó munkaterület (hús, gyümölcs, zöldség) kialakítása.

IV. Gépek

	Megnevezés	Indoklás
1.	Használt állatszállító utánfutó	A speciális feltételeket igénylő élő állat szállítási feladatok ellátására, valamint a takarmányozási céllal felajánlott, kényszervágásra kerülő állatok szállítására egy speciális állatszállító utánfutó vásárlása, mellyel jelentősen csökkenhet a szállítási költségeket.
2.	Használt multifunkciós rakodó gép	A belső üzemviteli munkák elvégzéséhez (trágyarakodás, tereprendezés, körbálák mozgatása, egyéb rakodási feladatok) elengedhetetlen egy megfelelő teljesítményű multifunkcionális rakodó gép beszerzése. Vásárlásával jelentősen növelhető a munka biztonsága és a hatékonyság.

3.	Belső szállító eszköz	Jelenleg a Kft. nem rendelkezik belső szállító eszközzel, a 17 hektár természetvédelmi területen történő belső szállítási feladatok ellátása érdekében egy új, korszerű, környezetbarát, elektromos szállítóeszközt szeretnénk vásárolni.
4.	Gallyzúzó berendezés	Kertészeti feladatok ellátása és működés érdekében a gallyzúzó berendezés vásárlásával környezetbarát módon tudjuk felhasználni a keletkező ágak, gallyak aprítékából keletkezett mulcsot, amelyet az erdei utak és az állattartó helyek borítására hasznosítunk. A gép megvásárlásával a korábbi bérleti díjat tudjuk hosszútávon jelentősen csökkenteni.
5.	Online pénztárgép	Jogszabályváltozás miatt a régi típusú pénztárgépek használata nem megengedett, így szükségessé válik legalább 1 db online pénztárgép beszerzése.

V. Állatállomány bővítése, szállítási költség

	Megnevezés	Indoklás
1.	Állatállomány bővítése	Az állat- és növénykert működése szempontjából alapvető az állatállomány bővítése és gazdagítása.

JEGYZŐKÖNYV

Készült: a Nagyerdei Kultúrpark Nonprofit Kft. (4032 Debrecen, Ady Endre út 1. sz.) Felügyelő Bizottságának 2015. február 16-án 14.00 órakor tartott üléséről.

A felügyelő bizottsági ülés helye: Nagyerdei Kultúrpark Nonprofit Kft. ügyvezetői iroda

Jelen vannak: **Dr. Gellén József**, FB elnök
 Pete Edina, FB tag
 Nagy Tibor, FB tag
 Halász Csilla, ügyvezető igazgató
 Nagy Sándor Tibor, ügyvezető igazgató

Tárgy: A Nagyerdei Kultúrpark Nonprofit Kft. 2015. évi Üzleti Tervének elfogadása

A jelenlévők a felügyelő bizottsági ülés levezető elnökének Dr. Gellén Józsefet kérték fel, aki elfogadta a felkérést. Dr. Gellén József megállapította, hogy a felügyelő bizottság ülése szabályszerűen került összehívásra, tehát határozatképes.

A jegyzőkönyv vezetésére Nagy Sándor Tibor lett felkérve. A jegyzőkönyv hitelesítését Dr. Gellén József látja el.

A ülés levezető elnöke Dr. Gellén József javasolta az alábbi napirendi pontok megtárgyalását:

A Felügyelő Bizottsági ülés napirendje:

1. Nagyerdei Kultúrpark Nonprofit Kft. 2015. évi Üzleti Tervének elfogadása
2. Egyéb kérdések

A napirendi pontokra tett javaslatot a jelenlévők egyhangúlag (3 igen) elfogadták.

1. napirendi pont

A jelenlévők egyhangú szavazattal (3 igen) elfogadták a Nagyerdei Kultúrpark Nonprofit Kft. 2015. évi Üzleti Tervét.

Dr. Gellén József elnök az Üzleti Terv kapcsán megjegyezte, hogy az intézmény sajátos jellégéből és kötelezettségei mellett az Üzleti Terv mértéktartó és az értékmegőrzés mellett számol, mérlegtervében pedig a 2015. üzleti terv már puffertartalékot tervez. A felügyelő bizottság egyhangú állásfoglalása szerint a Közgyűlés számára javasolja a Nagyerdei Kultúrpark Nonprofit Kft. 2015. évi Üzleti tervének elfogadását.

A felügyelő bizottság egyhangú döntéssel támogatja a 165 millió forint önkormányzati támogatás (működési-, felújítási-, beruházási, Ötholdas Pagony üzemelési) üzleti terv szerinti felhasználását.

2. napirendi pont

Egyéb - az Intézményt és a Felügyelő Bizottság működését érintő egyéb technikai kérdések megvitatása.

Az ügyvezetők tájékoztatása alapján a felügyelő bizottság támogatja a látogatói parkolási kérdések megoldását, amelyben a szükséges egyeztetések megkezdődtek.

A Felügyelő Bizottság a következő határozatot hozta:

2/2015. 02.16. sz. Felügyelő Bizottsági Határozat

A Felügyelő Bizottság 2015. 02. 16. napjával elfogadta a Nagyerdei Kultúrpark Nonprofit Kft. 2015. évi Üzletési Tervét.

További napirendi pont vagy megvitatandó kérdés hiányában Dr. Gellén József a Felügyelő Bizottsági ülést 15 órakor berekesztette.

K. m. f.

