



# **Debrecen Megyei Jogú Város GYERMEKVÉDELMI INTÉZMÉNYE**

4032 Debrecen, Böszörményi út 68. szám alatt működő

## **CSALÁDOK ÁTMENETI OTTHONÁNAK SZAKMAI PROGRAMJA**

# Tartalom

1. Az Intézményre vonatkozó általános adatok .....	3
2. A Családok Átmeneti Otthona Szakmai Programja .....	5
2.2. A Családok Átmeneti Otthona ellátási területe .....	7
2.3. Az ellátandó célcsoport jellemzői .....	7
2.4. A szolgáltatás igénybe vételének módja .....	8
2.5. A szolgáltatás szakmai tartalma .....	9
2.6. A családok átmeneti gondozásának a célja .....	9
2.7. A családok átmeneti otthonában folyó szakmai munka alapelvei .....	9
2.8. A családok átmeneti otthonában végzett munka módszerei .....	10
2.9. A családok átmeneti otthona feladatai, szolgáltatásai .....	11
2.9.1. Tájékoztatás .....	11
2.9.2. Befogadás a családok átmeneti otthonába .....	12
2.9.3. Szükség szerinti ellátás .....	14
2.9.4. A család működésének figyelemmel kísérése .....	15
2.9.5. Egészségügyi ellátás .....	16
2.9.6. Mentálhigiénés segítségnyújtás .....	16
2.9.7. Gyermekeknevelés, gondozás .....	16
2.9.8. Az oktatásban való részvétel segítése .....	17
2.9.9. Szabadidő eltöltése .....	17
2.9.10. Jogí tanácsadás .....	17
2.9.11. Önálló életre történő felkészítés .....	17
2.9.12. Az átmeneti gondozás megszűnése, megszüntetése .....	18
2.10. A családok átmeneti otthona jellemzői .....	19
2.11. Az együttműködés módjai .....	19
2.11.1. Együttműködés a családok átmeneti otthonában dolgozók között .....	19
2.11.2. Együttműködés az esetben érintett egyéb szakemberekkel .....	20
2.11.3. Együttműködés az Intézmény szakmai szervezeti egységeivel .....	21
2.11.4. Együttműködés más intézményekkel, szervezetekkel .....	21
2.12. Adatkezelés, az ellátottak és a személyes gondoskodást végző személyek jogainak védelme .....	21
2.12.1. A kliensek jogainak védelme .....	21
2.12.2. A dolgozók jogainak védelme .....	21
2.13. A szolgáltatást nyújtók folyamatos szakmai felkészültsége biztosításának módja, formái .....	22
2.14. A szolgáltatásról szóló tájékoztatás helyi módja .....	22
3. Középtávú tervek .....	22
4. Mellékletek .....	23
5. Záró rendelkezés .....	23
Közalkalmazotti Tanács véleménye .....	24
ZÁRADÉK .....	25
MEGISMÉRÉSI NYILATKOZAT .....	26



## **1. Az Intézményre vonatkozó általános adatok**

Az Intézmény neve: Debrecen Megyei Jogú Város Gyermekvédelmi Intézménye

Székhelye: 4032 Debrecen, Böszörményi út 68.

Telephelye: 4026 Debrecen, Mester u. 30.

A költségvetési szerv működési köre:

Debrecen Megyei Jogú Város közigazgatási területe

### Debrecen Megyei Jogú Város Gyermekvédelmi Intézményének feladatai

Debrecen Megyei Jogú Város Gyermekvédelmi Intézményének Szakmai Programja az Intézmény szervezeti felépítéséhez igazodik, ugyanakkor valamennyi szolgáltatásra vonatkozóan önálló Szakmai Program készült.

Az Intézmény a következő feladatokat látja el:

- Gyermekek átmeneti gondozása a város egész területére kiterjedően gyermekek átmeneti otthonában
- Gyermekek átmeneti gondozása családok átmeneti otthona két szervezeti egységében a város egész területére kiterjedően
- Gyermekek alternatív napközbeni ellátása a város egész területére vonatkozóan

A feladatok integrált, többcélú intézményben történő ellátása a hatékonyabb működést, az erőforrások célszerűbb kihasználását, a gyorsabb információcserét szolgálja.

Az átmeneti gondozás formái – a gyermekek átmeneti otthona és a családok átmeneti otthonai – között közvetlen információcsere valósul meg, ami lehetővé teszi a gyermek és a családok számára leginkább megfelelő ellátási forma kiválasztását.

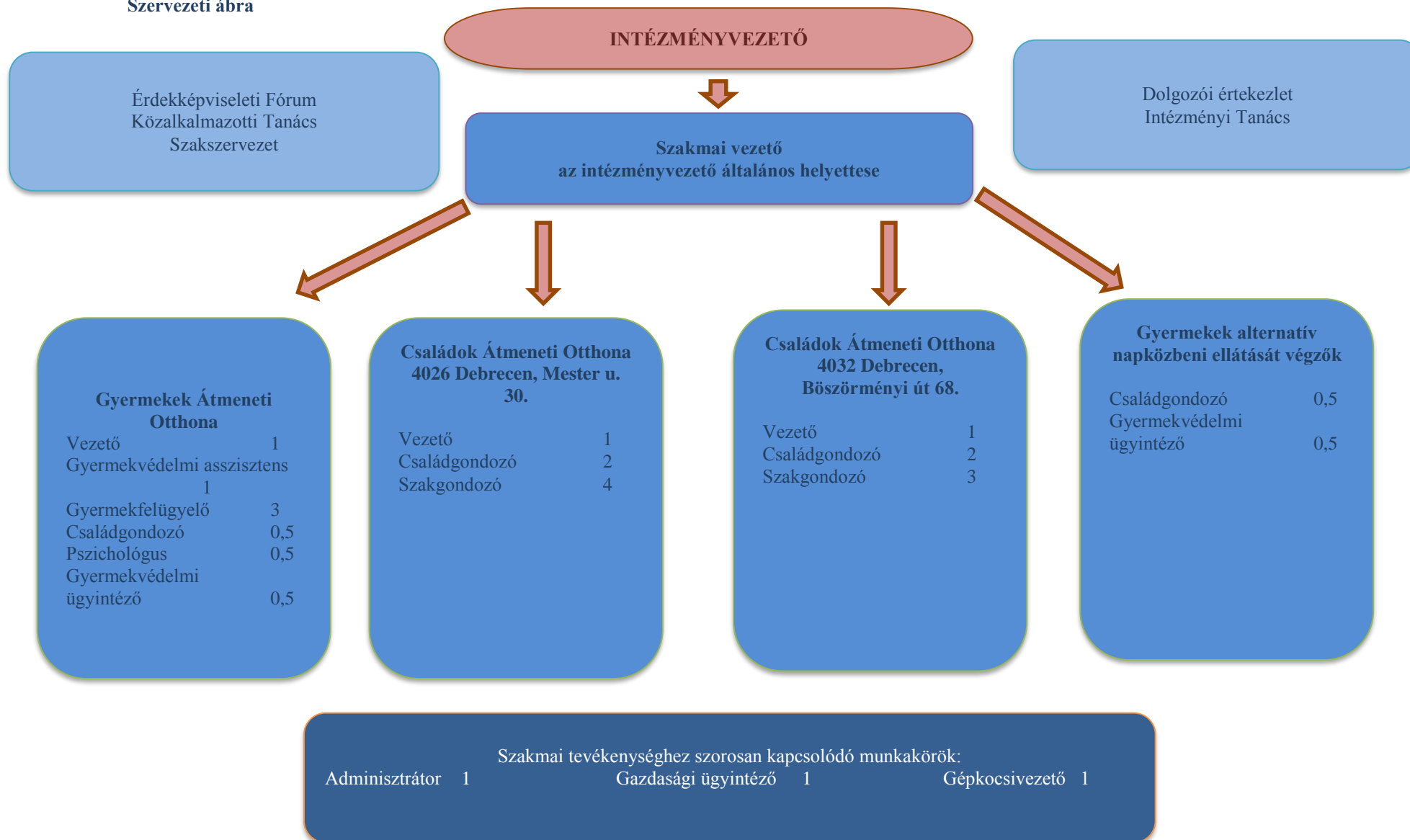
Prevenációs programok szervezése, klubtevékenységek, szabadidős programok bonyolítása mind a gyermekek átmeneti otthona, mind a családok átmeneti otthonai profiljának megfelelően történik. Az egységek munkatársai gyakran az együttes megvalósításban, közösen szervezett programokkal segítik egymást.

Tanácsadások (jogi, pszichológiai, fejlesztő pedagógiai) mindhárom egység ellátottai számára egyaránt rendelkezésre állnak.

Az átmeneti gondozásban lévő gyermekek igénybe vehetik az Intézmény által működtetett napközbeni ellátást, ami lehetővé teszi a szabadidő hasznos eltöltését, illetve segítik a családok átmeneti otthonaiban tartózkodó szülőt az iskolai szünidőben a gyermekfelügyeletről történő gondoskodásban. Az alternatív napközbeni ellátás biztosítása során a szakemberek látókörébe kerülhetnek olyan nehéz helyzetben lévő családok, akik számára az átmeneti gondozási forma ajánlható segítségként.



## Szervezeti ábra



## 2. A Családok Átmeneti Otthona Szakmai Programja

### **Misszióink:**

Lakhatásukat veszített, krízishelyzetbe került debreceni illetőségű gyermekes családoknak nyújtunk átmeneti elhelyezést és segítő szolgáltatást a családok átmeneti otthonában.

A gyermekek családban történő nevelésének elősegítése érdekében hatékony együttműködésre törekszünk az esetgazda családsegítőkkal, az esetmenedzserekkel, a családdal kapcsolatba kerülő más szakemberekkel.

Az intenzív családmegtartó szolgáltatás technikáit alkalmazva, személyre szabott támogatást biztosítunk a család minden tagjának.

A legkisebb beavatkozás elvét követve, a szülőket szülői szerepükben megerősítve, törekszünk gyermekek számára biztonságos körülményeket teremteni.

A család erőforrásainak erősítésével segítjük a családot a társadalmi integrációban és az önállósodásban.

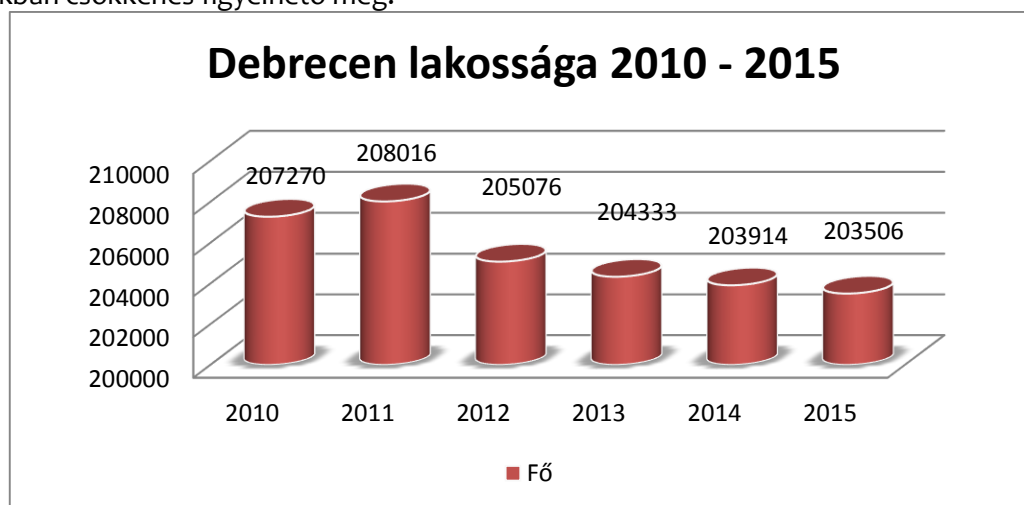
### A Szakmai Program

1. a gyermekek védelméről szóló 1997. évi XXXI. törvény és annak végrehajtási rendeletei,
2. a 415/2015. (XII. 23.) Korm. rendelet a szociális, gyermekjóléti és gyermekvédelmi igénybevevői nyilvántartásról és az országos jelentési rendszerről
3. valamint a személyes gondoskodást nyújtó gyermekjóléti alapellátásokról, azok igénybevételéről és a fizetendő térítési díjakról szóló 13/2013. (III. 28.) önkormányzati rendelet alapján készült.

### 2.1. Az ellátandó terület jellemzői

„Debrecen az ország harmadik legnagyobb és második legnépesebb városa, az Észak-Alföldi Régió központja, Hajdú-Bihar megye és a Debreceni járás székhelye.” (DMJV Önkormányzata szolgáltatástervezési koncepciójának 2015. évi felülvizsgálata. 9.o. Továbbiakban: Sztk2015.)

A város lakossága 1970 óta közel 50.000 fővel növekedett, ami egyrészt a természetes szaporodásnak, másrészt a munkahelyek nagy számának volt köszönhető, azonban az elmúlt időszakban csökkenés figyelhető meg.



Forrás: Sztk2015. 11.o; DMJV Önkormányzata 2015. évi gyermekjóléti és gyermekvédelmi feladatai ellátásáról szóló átfogó értékelés 3.o. (Továbbiakban: átfogó értékelés)



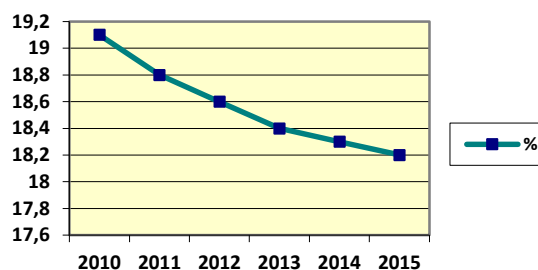
A csökkenés oka egyrészt a népesség természetes fogyása (halálozások száma meghaladja a születések számát), másrészt az elvándorlás, miután a bevándorlók számának csökkenése mellett az elvándorlók számának növekedése figyelhető meg.

A város egyes területein egyenlőtlen a népesség sűrűsége. A lakótelepek után a kertvárosi lakózónában élnek a legtöbben, kb. a város népességének 29%-a. A belváros, illetve az azt övező hagyományos lakógyűrű a lakosság 13%-át tömöríti, ennél valamivel kevesebb az ún. villanegyedben lakók aránya, ami alig haladja meg a 10%-ot. (Közülük a Sestakert és a Zákánykert a legnagyobb.) Említést érdemel még az egyéb belterületi lakóhelyek zónája, melyek között a józsai városrész szerepe meghatározó.

Debrecen város lakónépessége 2015-ben 203.506 fő volt, ezen belül a 0-18 évesek száma 37.115 fő, a város teljes lakosságának 18,2%-a. (átfogó értékelés 3.o.)

A gyermekek teljes lakosságon belüli aránya a következőképpen változott 2010 és 2015 között:

**0 - 18 évesek lakosságon belüli aránya**



Az elmúlt évtizedben az országos folyamatokhoz hasonlóan Debrecenben is megfigyelhető a népesség előregedésének folyamata. Ez legjobban a gyermekkorúak számának csökkenésében és az időskorúak számának növekedésében figyelhető meg. Az öregedési index az utóbbi 10 év alatt 81,0%-ról 113,5%-ra emelkedett. (Sztk2015. 10.o.)

A népesség korösszetétele az országos átlagnál lassabban öregedő népességet mutat egészen 2003-ig. Ekkor fordul meg a kedvező tendencia, és a 0-14 évesek aránya alatta marad a 60 év felettiek arányának, a 0-18 éves korú gyermekek összlakossághoz viszonyított aránya ezt követően folyamatosan csökkenő tendenciát mutat.

Amennyiben a korösszetétel az elkövetkezendő években nem változik jelentősen, az inaktív korúak száma növekedni fog, a városban pedig megindul egy erős előregedési folyamat.

A népesség korstruktúrája területi elosztásban is változatos képet mutat. A gyermekkorúak aránya a kertvárosokban, az egyéb belterületen és a lakótelepi övezetekben a legmagasabb (Epreskert, Tócsókert, Nyulas, Veres Péter-kert), míg az idősek aránya a városközpontban, illetve a régebben épült lakótelepeken (Libakert), a villanegyedben és a kertvároshoz tartozó területeken meghatározó.

A népesség nemenkénti megoszlását Debrecenben is nőbőbbség jellemzi. 2014-ben a lakosság 53,08%-a volt nő és 46,92%-a férfi. A fiatalabb korosztályokban még közel azonos a két nem aránya, azonban a 65 év felettiek között már a nők vannak többségben. (Sztk2015. 14.o.)

Az elmúlt évtizedek adatait vizsgálva, az iskolázottság szintjében is jelentős elmozdulás figyelhető meg. Emelkedett a legalább középfokú végzettséggel rendelkezők aránya. Még látványosabb növekedés figyelhető meg a diplomások számának és arányának a vizsgálatokor. A diplomás lakosság területi elhelyezkedése a kertvárosi (Nyulas, Akadémiakert, Úrrétje) és a lakótelepi övezetre koncentrálódik (a diplomások 60%-a ebben a két zónában él).



A város lakóinak a gazdasági tevékenysége a kilencvenes évektől kezdve lényeges átalakuláson ment keresztül. A foglalkoztatottak száma csökkent, az inaktív népesség aránya jelentősen emelkedett. 2011-ben a város munkaképes korú lakosságának 57,4%-a volt foglalkoztatott. 2014. december 20-án a nyilvántartott álláskeresők száma 9.936 fő volt, álláskeresői járadékban részesült 735 fő. (Sztk2015. 10.o.)

A házasságkötések száma 2011 óta növekszik, miközben a válások száma 2012 óta kismértékben ugyan, de mérséklődik. Az élettársi kapcsolatban élők száma továbbra is magas, és nő ezen kapcsolatokban született gyermekeknek aránya is. A szülők párkapcsolatának sérülékenysége, az egyszülős családok magas száma jelentősen befolyásolja a gyermekek egészséges fejlődését.

A legnagyobb szociális problémát a munkanélküliség, a lakossági adósságállomány növekedése, és az ebből következő megélhetési problémák, az elszegényedés jelenti.

A családokban jelentkező működési zavarok és az összetett problémarendszer következtében magas a gyermekjóléti ellátásban részesülő gyermekek aránya.

Gyermekek átmeneti gondozása gyermekek átmeneti otthonában és családok átmeneti otthonában biztosított a városban.

Gyermekek átmeneti otthona egyedülként intézményünkben működik a településen.

A szolgáltatás iránti igény évente változó, az utóbbi néhány évben növekedés figyelhető meg.

DMJV Önkormányzata az intézményünkben működő családok átmeneti otthonai, valamint a ReFoMix Nonprofit Közhasznú Kft-vel – családok átmeneti otthona működtetésére – kötött ellátási szerződés útján biztosítja a rászoruló családok részére az átmeneti gondozást. A családok egy része visszatérő kliens, a kimenet gyakran nem biztosít tartós megoldást. Megfigyelhető az intézményrendszeren belüli vándorlás a családok esetében.

Sok esetben az átmeneti gondozás ideje alatt nincs mód a család körülményeinek változtatására, a működésében rejlő zavarok megszüntetésére. Az átmeneti gondozás ezekben az esetekben a gyermekvédelmi gondoskodás egyéb formáinak előszobájává válik, és a hatósági eljárás lefolytatása idejére nyújt biztonságot a gyermekek számára.

## **2.2. A Családok Átmeneti Otthona ellátási területe**

A Családok Átmeneti Otthona ellátási területe Debrecen Megyei Jogú Város közigazgatási körzete.

## **2.3. Az ellátandó célcsoport jellemzői**

A családok átmeneti otthona szolgáltatásait olyan debreceni illetőségű családok vehetik igénybe, melyek a lakhatás elvesztése, szociális krízis, adósság felhalmozódás, átmeneti ellehetetlenülés, családi krízis, bántalmazás miatt keresnek menedéket.

A beköltözött családokban élő szülőkre jellemző, hogy:

- aluliskolázottak, szakképzettséggel nem rendelkeznek, aminek következtében a munkaerőpiacon nagyon szűk lehetőségekkel bírnak,
- munkanélküliek, vagy csak időszakosan van munkájuk (alkalmi munka, közhasznú munka),
- többen közülük úgy nőttek fel, hogy már a szüleik is munkanélküliek voltak, aminek következtében nem épült be értékrendszerükbe az állandó munkavégzés mint érték, ezért a munkahelykeresésben alulmotiváltak, kudarcgerülők,



- rendszeres jövedelemmel nem rendelkeznek, bevételeik jelentős részét különböző támogatások képezik, ugyanakkor gyakran nem rendelkeznek kellő információval arról, hogy milyen támogatásokra lennének jogosultak,
- a források szűkössége, valamint a pénzbeosztás, gazdálkodás terén meglévő, működésbeli hiányosságai következtében gyakran éheznek és adósságokat halmoznak fel,
- családi támogató háttérrel nem rendelkeznek,
- érdekérvényesítő képességük alacsony,
- ügyeik intézésében kiszolgáltatottak,
- életvezetési problémákkal küzdenek,
- személyiségükben több területen labilitás figyelhető meg, ami mentális problémák kialakulásához vezet,
- a család működésében gyakran figyelhetők meg zavarok (párkapcsolati és gyermeknevelési problémák, szülői szerep gyengeségei, nevelési eszközök hiánya),
- vannak, akik szenvedélybetegséggel reagálnak az élet nehézségeire (alkohol, drog, általános körükben a dohányzás).

A bekerülő gyermekek életkora, személyiségállapota, fejlettsége nagyon eltérő.

A környezet feszültségei, a család működésében mutatkozó zavarok, a család élethelyzetének bizonytalansága szinte valamennyi gyermek fejlődésére, viselkedésére rányomja a bélyegét.

Kisebbségi gyermekeknél az életkoruknak megfelelő reakciók figyelhetők meg.

Az idősebbek (serdülők) között vannak, akik:

- nehezen nevelhetők, értelmi fejlettségük nem tér el korosztályuk átlagától, de valamilyen enyhébb fokú biológiai károsodás és/vagy pszichés sérülések miatt tanulási, magatartási zavarokat mutatnak,
- olyanok, akik a társadalmi együttélés szabályaitól, normáitól eltérnek, antiszociális magatartásformát mutatnak (csavargás, drog, bűnözés stb.).

Viselkedésben megnyilvánuló tünetei:

- iskolakerülés, tanulási nehézségek, kudarcok,
- beilleszkedési nehézségek,
- neurotikus tünetek,
- egészségkárosodás, gyakori betegségek, pszichoszomatikus tünetek,
- magatartászavarok,
- agresszió,
- vandalizmus,
- szabálysértés, lopás,
- drogfogyasztás.

A viselkedési anomáliák kialakulásához vezető tényezők:

- alacsony jövedelem- és fogyasztási szint, munkanélküliség, rossz lakáskörülmények, a szülők alacsony iskolázottsági, műveltségi szintje,
- családon belüli kapcsolatok sérülése,
- szociokulturális hatások.

#### **2.4. A szolgáltatás igénybe vételének módja**

Az átmeneti gondozás igénybe vétele önkéntesen vagy védelembe vételi eljárás során, hatósági kezdeményezésre történik.

Az átmeneti gondozás igénylésének esetei:

- az átmeneti gondozást kérheti közvetlenül szülő maga,
- a gyermekjóléti szolgálat családsegítője vagy a gyermekjóléti központ esetmenedzsere közvetítésével,





- másik családok átmeneti otthona családgondozójának közvetítésével,
- jelzőrendszeren keresztül,
- hatósági kezdeményezésre, védelembe vételi eljárás során.

Az otthontalanná vált szülő kérelmére a családok átmeneti otthonában együttesen helyezhető el a gyermek és szülője, valamint legfeljebb 21. évének betöltéséig a gyermek nagykorú testvére, ha az elhelyezés hiányában lakhatásuk nem lenne biztosított, és a gyermeket emiatt el kellene választani szülőjétől, családjától.

Az átmeneti gondozás 12 hónapig tarthat, amit kivételes esetben meg lehet hosszabbítani 6 hónappal, illetve a tanítási év végéig.

A szolgáltatás igénybe vételéhez debreceni bejelentett lakóhely szükséges.

## **2.5. A szolgáltatás szakmai tartalma**

A családok átmeneti otthona a gyermek számára szükség szerinti ellátást nyújt, a szülő (nagykorú testvér), illetve a szociális válsághelyzetben lévő várandós anya (és esetleg annak élettársa) számára pedig biztosítja az életvitelszerű tartózkodás lehetőségét.

A szülő munkavégzése, egyéb indokolt távolléte, akadályoztatása esetén a családok átmeneti otthona segítséget nyújt a szülőnek gyermeke ellátásában, illetve segíti a szülőt a gyermek napközbeni ellátáshoz való hozzájutásában.

Pszichológiai, jogi, szociális és mentálhigiénés segítséget nyújt, így különösen a fiatal szülő, a családi krízis következtében, illetve bántalmazás, fenyegetés miatt védelmet kereső szülő és gyermek részére.

Az átmeneti gondozás elsődlegesen szolgáltató jellegű ellátás, a szülő kérésére és beleegyezésével valósul meg, és a krízishelyzet megoldásának idejére korlátozódik.

Lehetőséget nyújt a szülőnek arra, hogy – a rendelkezésre álló segítő szolgáltatások igénybevételével – rendezze problémáit, és a kikerülést követően alkalmassá váljon az önálló életvitelre, a család egyben tartására.

## **2.6. A családok átmeneti gondozásának a célja**

Az átmeneti gondozás célja:

- minimális intervenciós szolgáltatás nyújtása az átmenetileg krízishelyzetbe került, lakhatási gondokkal küzdő családok részére,
- lehetőség teremtése a család egyben tartására,
- szociális munka eszközeivel történő támogatás az önálló életvitel megtartásában, vagy annak visszaállítása érdekében.

A családok átmeneti otthona szorosan együttműködik a területileg illetékes gyermekjóléti szolgálattal vagy gyermekjóléti központtal annak érdekében, hogy az átmeneti gondozást szükségessé tevő okok megszűnjenek, s a család mihamarabb megkezdhesse az önálló életét.

## **2.7. A családok átmeneti otthonában folyó szakmai munka alapelvei**

### **Önrendelkezés**

A családok átmeneti otthona a családokkal folytatott segítő munka során arra törekszik, hogy a gyermek és a család az ellátás során megőrizze önállóságát, a szolgáltatások igénybe vételéről maga döntsön. A családok átmeneti otthona munkatársai tájékoztatással, konzultációval, az esélyek és lehetőségek mérlegelésében történő közös gondolkodással segíti a szülő és a gyermek döntésének megszületését.



### Részvétel

A családot érintő kérdések megbeszélésekor általános szakmai elv, hogy a szakemberekkel együtt a szülő és a gyermek is jelen legyen, tevékenyen vegyen részt az életüket érintő kérdések megvitatásában, döntések meghozatalában.

Ügyei intézésében – erejéhez, tudásához, képességeihez mérten – maga járjon el. Segítő közreműködés a szakemberek részéről olyan mértékben szükséges, amíg nem veszi át a szülőtől, gyermektől a kompetenciákat és nem alakul ki a túlgondozás.

### Érdekérvényesítési esélyek növelése

A kliensek készségeinek kialakítására vagy erősítésére, ismereteik növelésére, ügyintézésben való jártasságuk gyakoroltatására, önbizalmuk erősítésére irányuló segítő munka hatására olyan készségekre tesznek szert, mely önállóságukat, magabiztosságukat fokozza. Mindezek hatására a befogadott családok egyre önállóbbá válnak életük megszervezésében, problémáik megoldásában, ügyeik intézésében, döntéseik meghozatalában, érdekeik képviseletében.

### Eredményesség

Az ellátás idején – segítő szolgáltatások biztosításával, a család együttműködése révén – lehetőség adódik a család problémáinak rendezésére, a családon belüli működési zavarok feltárására, megoldási alternatívák és módszerek ajánlására. Ezáltal a családok átmeneti otthona – a családok befogadásával – megelőzi a gyermekek családból történő kiemelését, lehetővé teszi a család egyben maradását, meghosszabbíthatja a gyermek családban nevelkedésének időtartamát.

A családok átmeneti otthonában végzett szakmai munka alapelve az, hogy – önrendelkezését és döntési szabadságát tiszteletben tartva – segítse a családot erői mozgósításában, a közösen megfogalmazott, vállalt feladatok végrehajtásában, beköltözéskor jellemző helyzetéhez mért elmozdulásban.

Az eredményesség alapelve nem jelenti azt, hogy a család minden problémája megoldódik a szolgáltatás igénybevétele alatt.

### Legkisebb beavatkozás elve

A családok átmeneti otthonában végzett szakmai munka során – a gyermek legfőbb érdekének szem előtt tartásával – arra kell törekedni, hogy a tanácsadás, a közös tevékenység során csak a lehető legkisebb mértékben tegyen bármit a szakember.

Biztosítani kell kompetenciái megtartását, és a hiányok, gyengeségek, zavarok felismerésénél csak a szükséges mértékig kell beavatkozni.

## **2.8. A családok átmeneti otthonában végzett munka módszerei**

Módszerekben, a szociális munka, és a segítő kapcsolat szükség szerinti leghatékonyabb alkalmazásával folyik a problémák kezelése.

Munkaformák:

- egyéni tanácsadás, segítő beszélgetés,
- konfliktuskezelés a mediáció eszközével,
- csoportmunka,
- együttműködés, esetmegbeszélés, esetkonferencia, konzultáció,
- szupervízió a segítő szakember számára,
- külső erőforrások megszervezése,
- egyéb szolgáltatások igénybe vétele.

Módszerek:

- türelem, tisztelet egymás iránt,
- vallási, világnézeti, etnikai tolerancia, a másság elfogadása,
- együttérzés, szolidaritás,
- kulturált viselkedés, kulturált beszéd,
- környezet megbecsülése,



- takarékoság,
- a nagyobb tudás, teljesítmény – mint érték – elfogadása.

A családok átmeneti otthona munkatársai részéről jó szakmai felkészültséget, tudatosságot, nagy belső odafordulást jelent ez a munka.

Figyelnük kell arra az egyensúlyra, hogy a család önállóságát megtartsák, de ahol szükséges, megadják a kellő mértékű segítséget. Ezen a szűk mezsgyén kell működniük, és nagyon érzékenyen reagálniuk a megfigyelt jelenségekre, jelzésekre.

Tudniuk kell azt, hogy a család mindenből tanul, magára vonatkoztat, de nemcsak a családok átmeneti otthona munkatársaival való kommunikációból von le következtetéseket, hanem egymásra is hatással vannak a családok.

A családok átmeneti otthona életének struktúráját a Házirend alapozza meg, melynek betartása az együttműködésen alapul, és a békés egymás mellett élést, a nyugalmat, biztonságot teremti meg ezeknek a családoknak az életében.

Emellett lennie kell egy pszichés összetartó erőnek is, mint minden életközösségnek, magát csoportnak nevező együttesnek, ezt viszont nem lehet szabályokkal létrehozni.

Ez a családok átmeneti otthonában dolgozó munkatársak és a családok szándékán, törekvésein múlik, a lelki erőfeszítésekből keletkezik, maga is állandó változásban van, de ami maradandó, az az erő, ami az elhivatott felnőttekből árad, s az az erő, amelyet fokozatosan építenek fel az éppen aktuálisan jelen levő családok.

Nagyon fontos ennek a bensőségességnek a megteremtése, fenntartása, mivel a beköltöző családok életérzése a bizonytalanság, az esetlegesség, a kiszolgáltatottság.

A családok és a családok átmeneti otthonában dolgozók közötti kapcsolat építésében a felelősség a szakembert terheli.

A családok átmeneti otthona dolgozóinak át kell érezniük a szülők és a gyermekek helyzetét, a szemszögükből kell végiggondolni a történeteket, s el kell felejtetni, hogy a szakember domináns helyzetben van a családdal szemben.

Havonként lakógyűlésen van lehetőség az otthon életével kapcsolatos közös teendők megbeszélésére, a szabadidős tevékenységekkel kapcsolatos igények felmérésére, és más, a lakók által fontosnak tartott problémák megvitatására.

## **2.9. A családok átmeneti otthona feladatai, szolgáltatásai**

### **2.9.1. Tájékoztatás**

Az átmeneti gondozás szervezése során a családok átmeneti otthonának tájékoztatnia kell az igénybevevőket:

- az adatkezelésről,
- az ellátás tartamáról és feltételeiről,
- az ellátásra jogosult gyermek, fiatal felnőtt és hozzátartozói közötti kapcsolattartásról,
- a látogatás, a távozás és visszatérés rendjéről,
- a házirendről,
- a panaszjog gyakorlásának rendjéről,
- a jogait és érdekeit képviselő érdekképviseleti fórumról,
- a fontos adataiban és körülményeiben történő változásokkal kapcsolatos tájékoztatási kötelezettségéről,
- személyi térítési díjfizetési kötelezettségről.



### 2.9.2. Befogadás a családok átmeneti otthonába

A családok átmeneti otthonba kerülésének okai összetettek, a háttérben problémák együtthatásáról beszélhetünk.

Gyakorlati tapasztalataink alapján a következő – élesen nem szétválasztható – okokat jelölhetjük meg:

- szülő életvezetésében rejlő tényezők,
- nem megfelelő lakáskörülmények,
- hajléktalanság, munkanélküliség,
- családi konfliktusok:
  - ✓ szülők között,
  - ✓ szülő és gyermek között (leggyakrabban serdülők esetében),
  - ✓ családdal együtt élők között,
- szülő betegsége,
- családon belüli bántalmazás,
- elhanyagolás.

Az átmeneti gondozás igénybevételéről szóló döntés meghozatala során fontos annak átgondolása, hogy

- átmeneti, előre láthatólag egy éven belül megoldható problémáról van-e szó,
- a szülő aktívan kíván és képes-e együttműködni saját, illetve gyermeke helyzetének rendezésében.

A gyermekjóléti szolgálat családsegítőjének vagy a gyermekjóléti központ esetmenedzserének és a családok átmeneti otthona családgondozójának közösen kell felmérnie, hogy a családnak valóban az Intézmény által a Böszörményi út 68. szám alatt működtetett Családok Átmeneti Otthona szolgáltatásai a legmegfelelőbbek-e.

A befogadás előtt célszerű esetkonferenciát szervezni a családok átmeneti otthonában, ahol az érintett család rálátást nyer a nyújtott szolgáltatásokról, a lehetőségekről, megismerheti az otthonban dolgozó szakembereket.

Tisztázni kell:

- a pontos krízishelyzetet,
- kik érintettek abban,
- a család pillanatnyi állapotát,
- a családtagok krízishelyzetre vonatkozó értékelését,
- a szolgáltatás iránti igény várható időtartamát.

Ez a folyamat a szülők, a gyermekek, a gyermekjóléti családsegítő vagy a gyermekjóléti központ esetmenedzsere és a családok átmeneti otthona családgondozójának együttes részvételével lehet eredményes. Az együttes jelenlét módot ad a felmerülő kérdések tisztázására, a problémamegoldás lehetőségeinek közös végiggondolására, valamint annak eldöntésére, hogy a család elfogadhatónak találja-e a javasolt szolgáltatások igénybevételét.

Ha előre láthatóan – a jogszabály szerint meghatározott időn belül – nincs remény a család helyzetének rendezésére, az átmeneti gondozási szolgáltatás biztosításának jogossága – a gyermek hosszú távú biztonságának érdekét tekintve – szakmailag megkérdőjelezhető.

Az átmeneti gondozás megkezdése előtt a következő feladatokat kell elvégezni:

- Az ellátás iránti kérelmet a Szakmai Program mellékletét képező formanyomtatványon az Intézmény vezetőjéhez kell benyújtani.
- A családok átmeneti otthonába történő befogadás előkészítésekor a családok átmeneti otthona családgondozója tájékoztatja a szülőt az átmeneti gondozás során nyújtott



szolgáltatásokról, a házirendről, a szülő feladatairól, valamint a térítési díjfizetési kötelezettségről.

- A család felvételéről – a családok átmeneti otthona vezetőjének javaslata alapján – az intézményvezető, távollétében a szakmai vezető dönt.
- Az Intézmény átmeneti gondozásra vonatkozó megállapodást köt a szülővel, mely magában foglalja:
  - ✓ a gondozás időtartamát,
  - ✓ a térítési díj mértékét,
  - ✓ a szülő – a család problémáinak, helyzete rendezése érdekében vállalt – feladatait az együttműködés során.
- A térítési díj megállapítását – a benyújtott dokumentumok alapján – a családok átmeneti otthona családgondozója készíti elő, és az intézményvezető állapítja meg a 328/2011. (XII. 29.) Korm. rendelet, valamint a helyi rendeletnek megfelelően.
- A megállapított térítési díj mérséklése ügyében az Egészségügyi és Szociális Bizottsághoz fordulhat kérelemmel a szülő.
- A gyermek átmeneti gondozásának megkezdéséről értesíteni kell a területileg illetékes gyermekjóléti szolgálatot, védelembe vett gyermek esetén Debrecen Megyei Jogú Város Család- és Gyermekjóléti Központját.
- Amennyiben gyermekjóléti szolgálatnál korábban nem került sor a gyermek gondozására, befogadásakor a gyermek alapvető adatainak regisztrálása céljából ki kell tölteni a Törzslapot, amit meg kell küldeni a területileg illetékes gyermekjóléti szolgálatnak. Az adatlapot a családok átmeneti otthona családgondozója tölti ki.
- Ha két éven belül ismételt igénybevételre kerül sor, a családok átmeneti otthona családgondozója értesíti a gyámhatóságot.

#### Egyéni gondozási-nevelési terv

- Az átmeneti gondozás megkezdésekor – ha az előre láthatólag egy hónapnál hosszabb időtartamú lesz – a területileg illetékes gyermekjóléti szolgálat családgondozójának vagy a gyermekjóléti központ esztelenedzserének bevonásával, a gyermekvédelmi nyilvántartás ÁTG-2 és ÁTG-3 számú adatlapjának kitöltésével a befogadást követő 15 napon belül el kell készíteni gyermekenként az egyéni gondozási-nevelési tervet. Az egyéni gondozási-nevelési terv elkészítéséért a családok átmeneti otthona családgondozója a felelős. Az egyéni gondozási-nevelési terv kidolgozásába be kell vonni a terv megvalósításában részt vevő szakembereket is.
- Az egyéni gondozási-nevelési tervben:
  - ✓ tisztázni kell az átmeneti gondozást szükségessé tevő okokat,
  - ✓ fel kell tártani a gyermek és családja élethelyzetét,
  - ✓ ki kell dolgozni a problémamegoldás stratégiáját, a lépéseit meg kell tervezni,
  - ✓ a feladatokat személyekre lebontva kell megfogalmazni,
  - ✓ a későbbiekben az esetkonferenciákon kell áttekinteni azokat, értékelni végrehajtásukat, módosításokat elvégezni, amennyiben a körülmények azt indokoltá teszik.
- A gyámhatóság kérésére a gondozás folyamán bármikor, illetve legalább 6 havonként el kell készíteni a helyzetértékelést, az ÁTG-4 számú adatlap kitöltésével, melyért a családok átmeneti otthona családgondozója a felelős. Az adatlapot a gyámhatóság részére a megkeresés szerint, vagy az azt követő 15 napon belül kell továbbítani.

#### Átmeneti gondozás igénybe vétele hatósági kötelezéssel

Ha a szülő vagy más törvényes képviselő a gyermek veszélyeztetettségét az alapellátások önkéntes igénybevételel megszüntetni nem tudja, vagy nem akarja, de alaposan feltételezhető, hogy segítséggel a gyermek fejlődése családi környezetében mégis biztosítható, a gyámhatóság a



gyermeket védelembe veszi. A védelembe vétellel egyidejűleg a gyermek gondozásának folyamatos segítése és ellátásának megszervezése, a szülő nevelés támogatása érdekében a gyámhatóság kötelezheti a szülőt, hogy vegye igénybe a gyermekek átmeneti gondozását. (Gyvt.68.§ (3)a))

A hatósági kötelezés a szülő – gyermek – segítő szakemberek közötti együttműködés előmozdítására irányul. A gyermekek átmeneti gondozásának igénybe vétele ennek az együttműködésnek a része.

A kötelezés az átmeneti gondozás igénybevételére vonatkozik. A szolgáltatás biztosítása a továbbiakban teljesen megegyezik az önkéntes igénybevétel esetével.

Abban az esetben, ha a gyermek védelembe vétele során kötelezi a szülőt a gyámhatóság az átmeneti gondozás igénybe vételére, a gyermekjóléti központ esetenedzszere a családok átmeneti otthona szakmai teamjével megbeszélést tart, ahol ismerteti az előzményeket, közösen mérlegelik a lehetőségeket, és közösen határozzák meg a feladatokat, a gyermek veszélyeztetettségének megszüntetése érdekében.

#### A család beköltözése a családok átmeneti otthonába

Beköltözéskor – amennyiben a család létszáma kitölti az adott lakás férőhelyeinek számát – a család önálló lakást kap. Amennyiben a család létszáma számottevően kisebb, mint az adott lakás férőhelyeinek száma, a család külön szobát kap. Egy lakásban több család elhelyezése is lehetséges. Ebben az esetben a közös helyiségek használatának rendjét a Házirend szabályozza. Lehetőleg az a családgondozó fogadja a családot, aki az első interjút készítette a családdal. A családgondozó bemutatja az újonnan érkezőket a családok átmeneti otthona további lakásaiban élő lakóknak.

Beköltözéskor a család felé irányuló fokozott odafigyelés, nyitottság, érzékenység, feltétel nélküli elfogadás segíti a családot, a körülményekhez való alkalmazkodást, az új szabályok elfogadását, betartását.

A család beilleszkedését megkönnyítheti, ha az otthon dolgozói fel tudnak készülni a család fogadására, megismerik azokat az információkat, melyek a munkavégzésükhöz elengedhetetlenül szükségesek.

#### *2.9.3. Szükség szerinti ellátás*

A családok átmeneti otthonába befogadott családok szükség szerinti ellátásban részesülnek. Az ellátás mértékének meghatározásakor mindig a család egyedi élethelyzetét, a természetes támogatórendszer meglétét kell figyelembe venni, ehhez mérten kell a szükség szerinti ellátást biztosítani.

Az otthon biztosítja a szülők és gyermekeik egy szobában történő, közös ételtermet nyújtó elhelyezését. Egy szobában egy család vagy anya és gyermekei helyezhetők el, kivéve a várandós anyákat, akik gyermekük születéséig többben is lakhatnak egy szobában.

Az Intézmény gondoskodik az alapvető bútorokról mind a felnőttek, mind a gyermekek számára. A családgondozóval történt egyeztetés után, korlátozott mennyiségben saját berendezési tárgyat hozhat magával a család.

A főzéshez valamennyi lakásban konyha áll rendelkezésre. A szükséges konyhai bútorokról, eszközökről – beleértve az élelmiszerek tárolására alkalmas felszereléseket – az Intézmény gondoskodik.

A szülők és gyermekek tisztálkodásához valamennyi lakásban fürdőszoba teremti meg a lehetőséget.





A családok saját ruházattal rendelkeznek, tisztántartásra mosási lehetőséget biztosít az Intézmény. Saját ruházat híján, krízishelyzetben az otthon az évszaknak megfelelő, szükségletekhez igazodó ruházatot adományok közvetítésével igyekszik biztosítani az Intézmény.

A családok az általuk használt lakást maguk takarítják és tartják rendben. A közös helyiségeket közösen takarítják, előre egyeztetett rendben.

A családok a maguk részére főznek.

Életszakaszonként, egyéni helyzettől függően az ellátás tartalma változhat.

A szociális válsághelyzetben lévő várandós anyát – szükség szerint – teljes körű ellátás illeti meg gyermeke születéséig és utána még 1-2 hónapig, amíg megérkezik a gyermek jogán járó jövedelme.

A várandós anyák esetében az otthon dolgozóinak feladata a kismama felkészítése a szülésre, a terhes kiskönyvbe írottak figyelemmel kísérése, a vizsgálatok helyszínére való eljutás segítése. A családgondozó a folyamatba bevonja a természetes támogató rendszert, a leendő apát, nagyszülőt, egyéb rokont.

Ebben az időszakban a család erőforrásaihoz mérten szükséges ellátást nyújtani a gyermeknek és a szülőnek, törekedve a család minél gyorsabb öngondoskodóvá válására. Az újszülött, csecsemő ellátását fokozatosan át kell engedni a szülőnek.

Az óvodás és kisiskolás gyermekeket nevelő családok esetében a családok átmeneti otthonába való bekerülés időszaka a legkritikusabb az ellátás szempontjából. A szülő az akut krízishelyzet megszűnésekor, amint képesség válik rá, fokozatosan visszaveszi a gyermekéről való gondoskodást.

Az óvodás és kisiskolás gyermekek esetében az ellátás része felügyeletük megoldása a szülő akadályoztatása esetében (kórházi ellátás, munkavégzés, ügyintézés stb.). A családok átmeneti otthona tanulási, játéklehetőséget nyújt biztonságos környezetben, lehetőséget biztosít a szabadidő eltöltésére és kulturálódásra. A szülőkkel közösen szervezett programok a családi összetartozás érzését erősítik és mintát jelentenek a szabadidő együttes, tartalmas eltöltésére.

Az iskoláskorú gyermekek esetében az ellátás része lehet a tanulás.

A serdülő ellátása nagy figyelmet igényel a családok átmeneti otthona részéről. A serdülők esetében gyakran az ellátás egyik legfontosabb eleme a személyiségállapotuknak megfelelő terápiás módszer megtalálása és biztosítása, valamint a serdülő ösztönzése a szolgáltatás igénybe vételére.

Fontos ezen kívül a tanulásban történő segítségnyújtás, az ösztönzés az iskolába járásra, életkoruknak megfelelő szabadidős tevékenységek megajánlása.

A családok átmeneti otthonában a felnőtt klienst az ellátás kizárólag szülői szerepe, gyermeke jogán illeti meg. A szülő jól-léte, ellátottsága feltétele a gyermek ellátottságának.

A tárgyi feltételek biztosítása a felnőttet is megilleti.

A családok átmeneti otthona támogatja a felnőtt kapcsolattartását tágabb családja tagjaival, barátokkal.

A családok különböző mértékű támogatása a lakók egymás közötti konfliktusát idézheti elő. A családgondozó feladata az, hogy az eltérő mértékű támogatást elfogadtassa, megértesse a családokkal.

#### *2.9.4. A család működésének figyelemmel kísérése*

A családok átmeneti otthonában töltött időszakban az otthon szakemberei közvetlenül látnak rá a család működésére, a szülők közötti feladatmegosztásra, a szülők párkapcsolatára, a szülő-gyerek kapcsolatra, a szülő nevelési módszereire, és folyamatosan nyomon tudják követni a



család által vállalt feladatok végrehajtását.

A család aktív közreműködésével haladnak a kitűzött célok megvalósítása felé, szem előtt tartva a gyermek érdekeit. A problémaorientált beállítódás helyett a célorientáció kerül előtérbe.

Pontosan látható, hogy mely pontokon vannak megakadások, hol szükséges beavatkozás, megbeszélés összehívása.

Ha a családok átmeneti otthona szakemberei azt tapasztalják, hogy a szülő magatartása a gyermeke fejlődését negatívan befolyásolja, a családgondozó feladata a szülővel megbeszélni a problémákat, melyek közvetlenül hatnak a gyerekekre. A szülőben tudatosítani kell, hogy gyermeke jogán nyert elhelyezést a családok átmeneti otthonában, döntéseivel mindig az ő érdekeit kell szem előtt tartania.

A családgondozó havonta értékelő megbeszélést tart a családdal, ahol kölcsönösen ismertetik egymással az előző megbeszélés óta eltelt idő alatt elvégzett feladatokat, és egyeztetik a továbblépés irányait.

#### *2.9.5. Egészségügyi ellátás*

A szülők a családok átmeneti otthona címe szerint illetékes háziiorvosi vagy választott háziiorvosi ellátást, védőnői szolgáltatást veszik igénybe.

A gyermekek gyógyszerrel, vitaminnal, gyógyászati segédeszközzel való ellátásáról – anyagi lehetőségeihez mérten – a szülő gondoskodik, a társadalombiztosítási kedvezmények igénybe vételével. A társadalombiztosítási ellátásokról a családgondozó ad számára felvilágosítást.

A szolgálatot teljesítő gondozó, szakgondozó tanáccsal segíti a szülőket gyermekük ápolásában, gondozásában. Az éjszakai szolgálatot teljesítő szakember különös figyelmet fordít az újszülött és a beteg gyermek – szülő általi – gondozására, szükség esetén megszervezi az egészségügyi szolgáltatóhoz való eljutást, illetve mentőt hív.

A gondozó és szakgondozó szakember fokozott figyelemmel követi az újszülött és édesanyja egészségügyi állapotát, segítséget nyújt a szakszerű gondozás, szoptatás, egészséges táplálás elsajátításában.

Az ügyeletben lévő dolgozók kisebb balesetek esetén segítséget nyújtanak a szülőnek a sérülés ellátásában, szükség esetén elsősegélyben részesítik a sérültet. Az elsősegélynyújtáshoz szükséges eszközöket – amennyiben azzal a szülő nem rendelkezik – az Intézmény biztosítja.

#### *2.9.6. Mentálhigiénés segítségnyújtás*

Az ellátás során fontos feladat a szülők személyiségében rejlő azon okok, pszichés rendellenességek feltárása, melyek megléte szerepet játszik a családi krízishelyzet kialakulásában. A problémák feltárását követően a családgondozó javaslatot tesz a megoldást segítő módszer, szolgáltatás igénybe vételére.

A gyermekek és a szülők személyiség-állapotának, egyéni szükségleteinek feltárását, egyéni támogatását fejlesztő pedagógus és pszichológus végzi.

Mentális gondokkal küzdő gyermek, szülő esetében az Intézmény pszichológusa végzi a segítő, feldolgozó tevékenységet.

Amennyiben az egyéni szükséglethez igazodó szolgáltatás az Intézmény keretein belül nem áll rendelkezésre, a családgondozó feladata a szükséges ellátás felkutatása, külső erőforrások feltérképezése.

#### *2.9.7. Gyermekeknevelés, gondozás*

A szülő kötelessége, hogy gondoskodik gyermeke ellátásáról, neveléséről, étkeztetéséről, egészségügyi ellátásáról, közoktatásban történő részvételéről.

A családgondozó – a család szükségleteihez mérten, a szülő autonómiájának megtartásával – segít a szülőnek a gyermek gondozásában és nevelésében.





Tanácsot ad a gyermek nevelésével kapcsolatos kérdésekben, megoldási módot, nevelési módszert javasol a szülő számára. A szülő és a gyermek érdekeinek ütközése esetén minden esetben a gyermek érdekében álló megoldást támogatja.

Az otthon gyermekfelügyeletet biztosít indokolt esetben, amennyiben a szülő hivatalos ügyeit intézi, orvosi ellátásban vesz részt vagy az otthon által szervezett programon vesz részt.

Amennyiben a szülő rendszeresen – gondatlanságból vagy szándékosan – veszélyezteti gyermeke testi, lelki, szellemi fejlődését, és nem működik együtt a gyermeke érdekeit képviselő szakemberrel, úgy az Intézmény jelzéssel él az illetékes gyermekjóléti szolgálat vagy a gyermekjóléti központ felé.

#### *2.9.8. Az oktatásban való részvétel segítése*

A 3. életévét betöltött gyermek óvodába járatását, a köznevelési törvény által előírt életévét betöltött gyermek iskolába járatását a családok átmeneti otthona segíti.

A családgondozó közreműködik a gyermeknek leginkább megfelelő köznevelési intézmény kiválasztásában, a felvétellel, beíratással kapcsolatos ügyek intézésében.

Az átmeneti gondozás idején a gyermek iskoláztatását – lehetőség szerint – iskolaváltás nélkül kell biztosítani.

A gyermekek iskolába, óvodába hordása a szülő feladata. Amennyiben a szülő – alapos indokkal – nem tudja ezt a feladatot ellátni, az Intézmény segítséget nyújt a gyermek szállításában.

Gyógypedagógiai foglalkozást, rehabilitációt igénylő gyermek esetében az otthon segíti a gyermek szükségleteihez igazodó ellátási forma felkutatását, és az oda történő eljutást.

Szükség esetén az otthon megszervezi a gyermek számára a korrepetálást, illetve mintát nyújt a szülőnek abban, hogyan tud otthon segíteni gyermekének iskolai kötelezettségei teljesítésében.

A családgondozó tartja a kapcsolatot az oktatási intézményekkel, szükség esetén bekapcsolódik a szülő és pedagógus, illetve gyermek és pedagógus között kialakult konfliktus rendezésébe. Segít a szülőnek a – pedagógustól érkezett – jelzések értelmezésében, a gyermek iskolába járása fontosságának megértésében.

#### *2.9.9. Szabadidő eltöltése*

A családok átmeneti otthona szakemberei ösztönzik a szülőket arra, hogy a családi ünnepeket tartsák meg. Közös ünnepeken mintát nyújtanak a szülők számára az ünnepek bensőségessé tételében.

Az otthon megteremti a feltételeket a szabadidő eltöltéséhez. A közös programok szervezésébe és lebonyolításába a szakemberek bevonják a szülőket, hogy az együtt átélt élmények kapcsán erősödjön a családi összetartozás érzése, és a szabadidő eltöltésének ezen módja modellként szolgáljon a kikerülést követően, az önálló életvitelben.

#### *2.9.10. Jogi tanácsadás*

A Családok Átmeneti Otthonában ingyenes jogi tanácsadás áll a családok rendelkezésére.

Különösen fontos a jogi tanácsadás biztosítása válás, bántalmazás, eladósodás eseteiben.

#### *2.9.11. Önálló életre történő felkészítés*

A szülőkkel való foglalkozás során el kell érni, hogy gyermekük gondozása és nevelése mellett aktívan törekedjenek krízishelyzetük mielőbbi megoldására. A családgondozó rendszeres segítséget nyújt az álláskeresésben, az otthonteremtés lehetőségeinek felkutatásában.



A családdal közösen tervet készítenek:

- a megtakarításokra,
- bérlekások megpályázására,
- albérleti lehetőségekre,
- munkahelyhez való hozzájutásra,
- képzésre vonatkozóan.

A munkához való jutás érdekében a családgondozók kapcsolatot tartanak a Hajdú-Bihar Megyei Kormányhivatal foglalkoztatási szervével, és segítik a szülőket az álláskeresésben, a munkába állásban.

Amennyiben a szülő nem rendelkezik szakképesítéssel vagy az általános iskolai bizonyítványa még nincs meg, a családgondozó ösztönzi a szülőt a tanulásra. Ennek érdekében felveszi a kapcsolatot az oktatási intézményekkel, segít a szükséges iratok beszerzésében, gyermekfelügyeletet biztosít azért, hogy a szülő részt vehessen az iskolai foglalkozásokon, közreműködik tankönyvek, taneszközök beszerzésében.

Mindennapos hivatali ügyeik intézésében közreműködést vállalnak a családgondozók, információkat szolgáltatnak állampolgári jogaikról, gyermekük után járó ellátásokról, azok igényléséről.

A családgondozó segíti a szülőket életvezetési problémáik megoldásában, például a jövedelem beosztásában, főzési praktikák elsajátításában, háztartás megszervezésében stb.

Szenvedélybetegség esetén az otthon szakemberei tájékoztatják a szülőt az igénybe vehető, szenvedélybetegség számára fenntartott szolgáltatásokról és azok elérhetőségéről.

Az otthonban dolgozó szakemberek támogatják a család és a hozzátartozók közötti kapcsolat erősítését, újraélesztését.

#### *2.9.12. Az átmeneti gondozás megszűnése, megszüntetése*

Az átmeneti gondozás megszűnik:

- a megállapodásban megjelölt időtartam leteltével,
- a jogosultsági feltételek megszűnésével,
- a szülő kezdeményezésére.

Az intézményvezető az ellátást megszünteti, ha az ellátott a Házirendet ismételten, súlyosan megsérti.

#### Tervszerű és nem tervezett kiköltözés

A tervszerű kiköltözés esetében előre kiszámítható folyamat eredménye a család otthonból való kiköltözése. Az eredményes kilépés érdekében fontos a tudatosság és tervszerűség megvalósítása, a döntés szakmai előkészítése, melynek minden esetben az egyedi szükségletekhez kell igazodnia.

A kiköltözést megelőzően a családgondozó megbeszélést szervez, amelyen részt vesz a család, a családok átmentési otthona dolgozói, a gyermekjóléti szolgálat családszolgáltatója vagy a gyermekjóléti központ esetmenedzsere, és mindazon személy, akinek a kiköltözéssel kapcsolatosan feladata keletkezik.

Fontos az otthon maradt, vagy befogadó család felkészítése a család fogadására.

A kiköltözés tervezésében nagy szerepet kell kapnia az iskolai félév, vagy tanév végének.



A nem tervezett kiköltözés rendszerint nem a család befogadását megalapozó gondok rendeződése következtében történik. Ebben az esetben is feladata a szakembereknek annak eldöntése, hogy a kiköltözés nem ellentétes-e a gyermek érdekével. Amennyiben a szakemberek megítélése szerint a család kiköltözése veszélyezteti a gyermek érdekeit, akkor a családok átmeneti otthona családgondozója azonnal értesíti a gyermekjóléti szolgálatot vagy a gyermekjóléti központot és a gyámhatóságot.

#### A családok átmeneti otthona feladatai a család kiköltözésekor

- A családok átmeneti otthona családgondozója elkészíti a megszüntetéssel kapcsolatos dokumentumokat.
- Az átmeneti gondozás megszüntetésekor a gyermek számára nyújtott gondozás, ellátás és a kikerüléskor jellemző helyzet rögzítése céljából a családok átmeneti otthona családgondozója elkészíti az ÁTG-4 számú adatlapot, melyet a továbbít az illetékes gyermekjóléti szolgálatnak vagy a gyermekjóléti központnak a gondozás befejezését követő 15 napon belül.
- A családok átmeneti otthona értesíti az állandó lakcím és a kiköltözés helye szerinti gyermekjóléti szolgálatot.
- Amennyiben a szülő nem tette meg, a családok átmeneti otthona értesíti az érintett oktatási-nevelési intézményt, figyel a tankönyvek, étkezési térítési díjak, esetleges más tartozások rendezésére.

#### A gyámhatóság értesítése

A gyámhatóságot értesíteni kell a szükséges intézkedések megtétele érdekében az átmeneti gondozás időtartamának eltelte előtt is, ha

- nyilvánvalóvá válik, hogy a gyermek családi környezetébe nem térhet vissza,
- a szülő az átmeneti gondozást ugyanazon intézményben két éven belül másodszor is kéri.

### **2.10. A családok átmeneti otthona jellemzői**

A családok átmeneti otthona 3 lakást magában foglaló önálló szakmai szervezeti egység, mely, megszakiítás nélküli munkarendben működik.

A családok átmeneti otthona vezetője az otthon életét érintő valamennyi kérdésért (gazdálkodás, állagmegőrzés, családok ellátása, segítő munka minősége, dolgozók munkabeosztása, dolgozók szakmai tevékenysége, elszámolások, adminisztrációs munka) egyszemélyben felelős.

A családok átmeneti otthona a Böszörményi út 68. szám alatt működik. Az első emeleten a 101. számú lakásban 8, a 122. számú lakásban 8, a második emeleten a 204. számú lakásban 6 férőhelyen fogad a családok átmeneti otthona rászorulókat.

Férőhelyek összes száma: 22

Az Intézmény székhelyén két iroda, egy csoportszoba teremti meg a szakmai munkához szükséges feltételeket.

A környék infrastrukturálisan jól ellátott.

Az otthon tömegközlekedési eszközökkel könnyen megközelíthető.

### **2.11. Az együttműködés módjai**

#### *2.11.1. Együttműködés a családok átmeneti otthonában dolgozók között*

Szakemberek közötti megbeszélések az együttműködés kiemelkedően fontos feltételei, melynek fórumai:

- a jól szervezett, jól vezetett esetkonferencia,
- majd az azt követő értékelő, elemző munkatársi megbeszélés,



- a munkatársak közötti folyamatos konzultáció,
- a családok átmeneti otthonában történő elemző beszélgetések
  - ✓ a napi történések kapcsán,
  - ✓ a család működésére vonatkozó megfigyelések megfogalmazásakor,
- szupervízió, esetmegbeszélések, egyéni és szervezett képzések.

A nehéz helyzetek megbeszélése nagyon fontos a családok átmeneti otthona munkatársai között, hiszen különböző felkészültséggel bírnak a dolgozók, de azonos színvonalon kell kezelniük a nehéz szituációkat. Ez hosszú tanulási folyamatot jelent, s napi értelmező beszélgetéseket kíván egy-egy konkrét eset kapcsán.

Az eredményes és hatékony munka csak a stáb tagjainak szoros együttműködése nyomán alakulhat ki, ezért az együttműködés valamennyi dolgozó kötelessége, amelybe be kell vonni az Intézmény pszichológusát is.

- Az együttműködésben a kompetencia-határok betartásáért valamennyi résztvevő felelősséggel bír.
- Az együttműködést segíti az „Eseménynapló” vezetése, melyben a napi események rögzítése történik. A feljegyzéseknek tartalmazniuk kell
  - ✓ a dátumot,
  - ✓ a szolgálati idő alatt történt legfontosabb eseményeket,
  - ✓ a feladatokat, amelyeket a későbbi szolgálatban lévőknek folytatniuk kell,
  - ✓ információkat a családokról, a munkáról, amelynek ismerete a stáb többi tagjának is szükséges,
  - ✓ jelentést a rendkívüli eseményről,
  - ✓ aláírást.
- Az otthonvezető a családok átmeneti otthonában dolgozók és az Intézmény vezetőinek részvételével havonta stábülést szervez, melynek feladata az otthon mindennapi életével kapcsolatos történések, feladatok megbeszélése, és a családok gondozásával kapcsolatos feladatok egyeztetése.

#### 2.11.2. Együttműködés az esetben érintett egyéb szakemberekkel

A család bekerülését megelőzően, illetve a helyzetét érintő fontos döntések meghozatalakor esetkonferencia összehívására kerül sor, melyen jelen van a család, a gyermekjóléti szolgálat családsegítője vagy a gyermekjóléti központ esetmenedzsere, a családok átmeneti otthona családgondozója, és a család körüli feladatok ellátásában érintett valamennyi szereplő. Az egyeztető megbeszélésen – lehetőleg – konszenzusos döntések segítségével tervezik meg a segítő folyamat további irányait, határozzák meg a feladatokat a résztvevők.

A résztvevők megosztják egymással – a gyermekekkel, és a családdal kapcsolatos – információikat, segítenek feltárni az aktuális helyzetet, melynek segítségével a következő lépések meghatározására, közös döntések meghozatalára kerülhet sor.

A célok, a cél eléréséhez szükséges feladatok személyre szólóan, és az időhatárok megjelölésével történnek kijelölésre.

Az esetkonferenciák közötti időkben a szakemberek tájékoztatják egymást a rendkívüli eseményekről.

Az esetkonferenciák összehívásáért, az érintettek meghívásáért a családok átmeneti otthona családgondozója felelős.

Az esetkonferencia jelentős szerepet játszik az esetben érintett felek együttműködésének megszervezésében.

Szükség esetén – az esetben érintett szakemberek részvételével – esetmegbeszélésre kerül sor, ahol lehetőség van az eltérő nézőpontok egyeztetésére, feladatok meghatározására. Különösen



fontos szerepet töltenek be az esetmegbeszélések a családok átmeneti otthona dolgozói által végzett szakmai munka támogatásában.

#### *2.11.3. Együttműködés az Intézmény szakmai szervezeti egységeivel*

A családok átmeneti otthona munkatársai szorosan együttműködnek az Intézmény többi szervezeti egységeiben dolgozó szakemberekkel. Szükség szerint közös esetmunkát végeznek, esetmegbeszéléseket tartanak, szabadidős tevékenységet közösen szerveznek.

#### *2.11.4. Együttműködés más intézményekkel, szervezetekkel*

Nagy hangsúlyt fektetünk a szakmaközi kapcsolatok fejlesztésére, a személyes kapcsolatok kiépítésére, a szükséges információk áramoltatására.

Rendkívül fontosnak tartjuk a kapcsolattartást a város gyermekjóléti szolgálataival, a gyermekjóléti központtal, egyéb intézményeivel, civil szervezeteivel. Az együttműködés a szociális munka hatékonyságát növeli, és lehetővé teszi a komplex segítséget.

Szoros együttműködést valósítunk meg DMJV Polgármesteri Hivatal Intézményfelügyeleti Osztályával, a gyámhatósággal, a rendőrséggel, ügyészséggel, bírósággal, a Hajdú-Bihar Megyei Kormányhivatal foglalkoztatási szervével.

### **2.12. Adatkezelés, az ellátottak és a személyes gondoskodást végző személyek jogainak védelme**

#### *2.12.1. A kliensek jogainak védelme*

Az átmeneti gondozás során a családok átmeneti otthona biztosítja a gyermekek és szüleik – törvényben is meghatározott – jogait. Figyelmet fordítunk az emberi méltóságuk megőrzésére, lehetőséget biztosítunk véleményük kinyilvánítására, egészséges fejlődésüket veszélyeztető ártalmas hatásoktól való védelmükre.

A gondozottak jogainak védelmét szolgálja az Érdekképviselői Fórum működtetése, valamint a gyermekjogi képviselővel történő kapcsolattartás.

A kliensek érdekeinek védelme céljából a gyermekjogi képviselő telefonszáma nyilvános helyen, kifüggesztve található meg a családok átmeneti otthonában. Kollegáink arról tájékoztatják a rászorulókat, és – szükség esetén – közreműködnek a kapcsolatfelvételben is. Az ellátottaknak nyújtott szociális szolgáltatások során tilos a hátrányos megkülönböztetés bármilyen okból, neme, vallása, nemzeti, etnikai hovatartozása, politikai véleménye, kora, cselekvőképességének hiánya vagy korlátozottsága, fogyatékosága, születési vagy egyéb helyzete miatt.

Tevékenységünket a Szociális Munka Etikai Kódexében foglaltaknak megfelelően végezzük.

A segítő tevékenység során a munkatársaink tudomására jutott személyes adatokat az adatkezelésre vonatkozó jogszabályok figyelembe vételével kezeljük.

#### *2.12.2. A dolgozók jogainak védelme*

A szociális szolgáltatást végzők közfeladatot ellátó személynek számítanak, biztosítani kell számukra emberi méltóságuk, személyiségi jogaik tiszteletben tartását, munkájuk elismerését.

Érdekeiknek és jogaiknak a védelme a Szociális Munka Etikai Kódexében foglalt alapelveknek megfelelően történik.

Elfogadjuk és tiszteletben tartjuk a szociális munkás eltérő véleményét, a nézetkülönbségek egyeztetések során történő rendezésére törekszünk. Támogatjuk szakembereinket a szakma, illetve a kliensek érdekeinek képviselete során vállalt – esetlegesen kialakuló – konfliktusokban.



A kollégák kompetenciahatárainak tiszteletben tartása mellett, hatékony együttműködések kialakítását tartjuk szem előtt.

A kiégés megelőzése érdekében a szakemberek mentálhigiénéje, szakmai fejlődése érdekében állandó esetmegbeszéléseket tartunk, szupervíziót, továbbképzéseken veszünk részt.

A szociális szolgáltatást végzők számára biztosítani kell emberi méltóságuk, személyiségi jogaik tiszteletben tartását, munkájuk elismerését.

Személyes adataikat védjük az idegeneknek, klienseknek történő kiadástól.

A dolgozók jogainak védelme érdekében az Intézményben Közalkalmazotti Tanács és szakszervezet működik.

### **2.13. A szolgáltatást nyújtók folyamatos szakmai felkészültsége biztosításának módja, formái**

A szakmai munkakörökben foglalkoztatott, szolgáltatást nyújtó közalkalmazottak folyamatos szakmai felkészültségét többféle módon biztosítja az Intézmény.

Az esetek kapcsán felmerülő napi problémák, kérdések megoldására – folyamatba építetten – konzultációs lehetőségek állnak a dolgozók rendelkezésére, melyeket a szervezeti egységvezetők, a szakmai vezető, az intézményvezető általános helyettese, illetve az intézményvezető biztosít.

Valamennyi szervezeti egységben – az egységvezető irányításával – rendszeresen esetmegbeszélések szervezésére kerül sor.

Megakadások kapcsán valamennyi dolgozónak, és valamennyi szervezeti egységnek szupervíziós lehetőség áll rendelkezésre, amelyet igénybe lehet venni egyénileg, illetve csoportosan is.

Évente több alkalommal belső továbbképzést szervezünk, a szervezeti egységvezető által jelzett témakörben, külső előadó meghívásával vagy az Intézményben foglalkoztatott, felkészült kolléga bevonásával.

A dolgozók szakmai továbbképzéseken történő részvételét – amennyiben az kapcsolódik a dolgozó munkaköri feladataihoz – szabadidő biztosításával, és – költségvetés függvényében – részvételi díjhoz történő hozzájárulással támogatjuk.

### **2.14. A szolgáltatásról szóló tájékoztatás helyi módja**

A lakosság tájékoztatása a sajtón, szórólapokon, plakátokon, interneten keresztül történik.

## **3. Középtávú tervek**

Az intézményben folyó szakmai munka továbbfejlesztésével kapcsolatosan középtávon az alábbi terveket fogalmazta meg a szakmai testület:

- A szakmai szervezeti kultúra kialakítása, finomítása.
- A szülő-gyermek kapcsolat erősítésére irányuló programok kidolgozása, beindítása.



A Szakmai Program az alábbi mellékletekkel rendelkezik:

**4. Mellékletek**

- I. számú melléklet: DMJV Gyermekvédelmi Intézménye Szervezeti és Működési Szabályzata
- II. számú melléklet: A Családok Átmeneti Otthona Háziarendje
- III. számú melléklet: Megállapodás
- IV. számú melléklet: Kérelem nyomtatvány

**5. Záró rendelkezés**

A Szakmai Program megismerését valamennyi dolgozónak aláírásával kell igazolnia. A Szakmai Program tárolásáról oly módon kell gondoskodni, hogy az a családok átmeneti otthona valamennyi dolgozója számára bármikor elérhető legyen.

Debrecen, 2017. január 30.

Farkas Ágnes  
intézményvezető





## Közalkalmazotti Tanács véleménye

A Közalkalmazotti Tanács a szakmai programot megtárgyalta, az abban foglaltakkal egyetértett.

Debrecen, 2017. január 31.

Damu Zsoltné  
a KÖT elnöke





## ZÁRADÉK

A Szakmai Programot Debrecen Megyei Jogú Város Közgyűlésének Egészségügyi és Szociális Bizottsága 2017. .... hó ..... napján megtárgyalta és a ...../2017.(.....) Eü. és Szoc. Biz. határozatával jóváhagyta, egyidejűleg a Családok átmeneti otthona korábbi Szakmai Programját hatályon kívül helyezte.

Debrecen, 2017. ....

Dr. Kiss Sándor  
Egészségügyi és Szociális Bizottság  
elnöke



## MEGISMERÉSI NYILATKOZAT

A Családok Átmeneti Otthona Szakmai Programját megismertem. Tudomásul veszem, hogy az abban foglaltakat a munkavégzésem során köteles vagyok betartani.

Név	Beosztás	Kelt	Aláírás

